

RUTA N

2016

RN

CORPORACIÓN
RUTA N MEDELLÍN

INFORME
DE GESTIÓN

n

03 NUESTRA JUNTA DIRECTIVA

05 INNOVACIÓN PARA UNA MEDELLÍN SOSTENIBLE Y EQUITATIVA

07 UNA CIUDAD QUE EVOLUCIONA CON CT+i

08 EL PODER TRANSFORMADOR DE LAS PERSONAS

10 MEDELLÍN: DE POLO INDUSTRIAL A HUB MUNDIAL DE INNOVACIÓN

12 MAPA ESTRATÉGICO

13 MAPA DE INDICADORES

15 INGREDIENTES PARA UN ECOSISTEMA DE INNOVACIÓN

16 RESULTADOS

61 OPORTUNIDADES Y NEGOCIOS PARA UNA REGIÓN SOSTENIBLE

62 INNOVACIÓN PARA LA CIUDAD

67 NUESTROS ALIADOS

69 INDICADORES

70 ESTADOS FINANCIEROS



NUESTRA JUNTA DIRECTIVA

- **FEDERICO GUTIÉRREZ ZULUAGA**
ALCALDE DE MEDELLÍN
- **JORGE LONDOÑO DE LA CUESTA**
GERENTE EPM
 - DELEGADO:
 - › **SANTIAGO ACOSTA MAYA**
GERENTE DE DESARROLLO E INNOVACIÓN EPM
- **MARCELO CATALDO FRANCO**
PRESIDENTE TIGO-UNE
- **MANUEL SANTIAGO MEJÍA CORREA**
PRESIDENTE CORBETA
- **CARLOS FELIPE LONDOÑO ÁLVAREZ**
RECTOR UNIVERSIDAD EIA
- **RICARDO SIERRA MORENO**
PRESIDENTE DISTRIHOGAR
- **JUAN LUIS ARISTIZÁBAL VÉLEZ**
PRESIDENTE CONCRETO
- **ALEJANDRO PIEDRAHÍTA BORRERO**
VICEPRESIDENTE FINANZAS CORPORATIVAS GRUPO ARGOS
- **JUAN GUILLERMO LONDOÑO POSADA**
INDEPENDIENTE
 - MIEMBRO SUPLENTE:
 - **RAFAEL AUBAD LÓPEZ**
PRESIDENTE PROANTIOQUIA



POR:
FEDERICO GUTIÉRREZ
 ALCALDE DE MEDELLÍN

INNOVACIÓN PARA UNA MEDELLÍN SOSTENIBLE Y EQUITATIVA

La innovación ya dejó de ser una opción para todas las ciudades que le apunten a un desarrollo sostenible. Es importante entender que cuando hablamos de innovación, al menos en el contexto de Medellín, siempre hacemos referencia a algún tipo de impacto social. Esta ciudad se transforma, se cuestiona y se replantea siempre pensando en mejorar la calidad de vida de su gente.

Por supuesto, es deber de todos construir esa ciudad que soñamos y en la que creemos; esta no es una tarea solo del gobierno, del sector privado o de la ciudadanía. En Medellín tenemos la fortuna de contar con gente que ama su ciudad; que se compromete con ella; que, desde todas las esferas, trabaja por un crecimiento que genere desarrollo, empleo, oportunidades. Esta articulación se materializa, entre otras, a través del Comité Universidad – Empresa – Estado, que permite discutir soluciones para los retos comunes que tenemos.

Hasta hace unos años, la ciudad comprendía la labor y el capital como los únicos factores que movilizaban su economía, pero en las últimas décadas entendió que debía migrar hacia una economía del conocimiento. La innovación es clave en ese propósito. A través de Ruta N, y de la mano de las demás instituciones aliadas, estamos agregándole valor a todos los proyectos de ciencia y tecnología que se llevan a cabo en la ciudad para multiplicar su impacto. De igual manera, estamos promoviendo el emprendimiento y la innovación social como motor de cambio y transformación.

Nuestro modelo de desarrollo económico incluye la innovación como eje transversal para lograr una Medellín sostenible y equitativa. Sostenible porque, como expresa la Organización para la Cooperación y el Desarrollo Económico -OCDE- en su estudio sobre Políticas de Innovación en Colombia (2014), la innovación es la única vía para la sostenibilidad. Equitativa porque, con innovación, aportamos al mejoramiento de la calidad de vida de los habitantes de la ciudad.

El trabajo no para. De la mano de Ruta N y todo el ecosistema de innovación seguiremos potenciando proyectos como el Gran Pacto por la Innovación, promoviendo la llegada de negocios innovadores a nuestro Distrito de Innovación y escuchando a la ciudadanía a través de herramientas de innovación abierta como MiMedellín.

Estamos transformando el territorio. Queremos que las personas tengan un rol protagónico en esta construcción colectiva de ciudad. Al mismo tiempo, creemos que la innovación en Medellín es real y tangible. Lo podemos ver en los rostros de cada una de las personas que hacen parte de este informe de gestión, pero al mismo tiempo lo vivimos y sentimos a diario recorriendo las calles de nuestra ciudad.

A Ruta N y sus aliados, el mayor de los agradecimientos por el trabajo realizado. Cuentan con nosotros para continuar mejorando la vida de nuestra gente a través de esa poderosa herramienta que hace parte fundamental de su misión: la innovación.



**DIRECTOR EJECUTIVO
DE RUTA N**

**ALEJANDRO
FRANCO**

POR:
ALEJANDRO FRANCO
DIRECTOR EJECUTIVO DE RUTA N

UNA CIUDAD QUE EVOLUCIONA CON CT+i

En Ruta N hemos entendido que, como los objetos con la gravedad, las ciudades están sujetas a una fuerza intrínseca que las ata a su historia y lógicas actuales de desarrollo. Así, si todo permanece igual, se quedan ancladas y pierden competitividad.

Para que una ciudad pueda desarrollarse exponencialmente debe diferenciarse de las demás. La ciencia, la tecnología y la innovación son los aceleradores que nos permitirán lograr la velocidad necesaria para diferenciarnos, materializar nuevas oportunidades y mercados.

Desde 2009 estamos trabajando con un gran objetivo: hacer de la innovación el principal motor de desarrollo económico de Medellín. Pero, más allá de esto, nuestro propósito es que la innovación sea ese habilitador para que la gente de Medellín cumpla sus sueños. Que un ciudadano comprenda que, gracias a la apuesta de la ciudad por la innovación pero también a su propio esfuerzo, puede ser parte de la solución a los retos que enfrenta la ciudad.

A través de este proceso hemos visto que, como las empresas y startups, las instituciones también viven diversas etapas. Entre su nacimiento y consolidación, atraviesan momentos apasionantes y otros más retadores. En Ruta N hemos recorrido estas fases y hoy venimos recogiendo los frutos. Vale resaltar que este proceso lo hemos venido desarrollando a partir de una receta, la cual se ha visto soportada en cuatro ingredientes: talento, infraestructura, capital y negocios.

En el Plan de Desarrollo ‘Medellín cuenta con vos’ se trazó una ruta: apostarle al desarrollo integral de los ciudadanos y construir una sociedad que garantice los recursos necesarios para gozar de calidad de vida y vivir en armonía con los demás. Tenemos la firme convicción que, con innovación, vamos a alcanzar este propósito.

En este informe, más allá de las cifras y el impacto de los proyectos que llevamos a cabo en 2016, o el avance de los indicadores que nos pusimos como meta a 2021, lo que vemos es una fiel muestra de la capacidad transformadora de la innovación en Medellín. Hoy la ciudad cuenta con más negocios innovadores, emprendedores, redes colaborativas, patentes e inversión en CT+i. Además, es atractiva para grandes multinacionales y startups del mundo. Estos son solo algunos ejemplos.

Este trabajo lo realizamos de la mano de ustedes, del ecosistema de innovación de Medellín, compuesto por ciudadanos, empresarios, inversionistas, emprendedores e investigadores que están potenciando sus iniciativas y, a su paso, marcando el futuro de ciudad.

Estamos construyendo una Medellín sostenible y equitativa, pero tenemos que ser más veloces y encontrar otras formas de retar nuestra realidades, optimizar esfuerzos y recursos para asignarlos en actividades que impacten. Ser ligeros, integrar, simplificar y escalar. Sabemos que contamos con ustedes y estamos seguros de que trabajando juntos lo vamos a lograr.

EL PODER TRANSFORMADOR DE LAS PERSONAS

Nuestra razón de ser es Medellín. Trabajamos para mejorar la calidad de vida de todos los que la habitamos a través de la Ciencia, la Tecnología y la innovación (CT+i), y creemos que la mejor manera de lograrlo es dinamizando un ecosistema que sea lo suficientemente atractivo para el desarrollo de negocios de alto impacto que, además de generar empleos de calidad, nos ayuden a solucionar los retos más apremiantes que tenemos como ciudad.

Hay una serie de elementos fundamentales que hacen que un ecosistema de innovación sea atractivo, en el que sus actores pueden interactuar, colaborar, crear y crecer de manera exponencial, inclusiva y sostenible. En Ruta N trabajamos para asegurarnos de que nunca falten estos elementos, que hemos identificado como talento, capital, infraestructura y negocios.

Estos elementos no tendrían ningún sentido si no fuera por las personas que hay detrás generando conexiones, identificando oportunidades y asegurándose de que la innovación viaje a través de todos los procesos sociales, económicos y productivos de Medellín.

En Ruta N tenemos como propósito superior transformar la vida de las personas y queremos que sean ellas las que, con innovación, cumplan sus sueños apropiando la ciencia y la tecnología. Sus caras y sus historias son la evidencia de que nuestro ecosistema de innovación está floreciendo y que a su interior se están generando dinámicas que le aportan a una ciudad con bienestar para todos los que la habitan.



MEDELLÍN: DE POLO INDUSTRIAL A HUB MUNDIAL DE INNOVACIÓN

Todos los procesos que viven las ciudades se ven reflejados en el tejido social y físico de sus territorios. Medellín no es la excepción. Conocida como ‘la capital industrial de Colombia’ en el siglo XX, decidió dejar de soportar su desarrollo económico exclusivamente en las industrias tradicionales, generar un quiebre y promover una economía del conocimiento.

¿Cómo se llegó a esto? ¿Qué ruta recorrió Medellín para convertirse en referente mundial de innovación? Para empezar, esa ciudad industrial de la que hablábamos tuvo que darse cuenta de que, sin innovación y diferenciación, no iba a ser competitiva en el mundo globalizado. El resto es una suma de decisiones políticas y condiciones pre-existentes en el territorio: la Administración Municipal creó una entidad como Ruta N para promover los negocios basados en ciencia, tecnología e innovación pero, al mismo tiempo, Medellín contaba con las condiciones necesarias para que esto ocurriese (algunas de las mejores universidades y de los principales grupos económicos del país trabajando desde aquí y un sector privado fuertemente comprometido con el desarrollo de la región).

Al igual que las ciudades con índices más desarrollados, lo primero que se hizo fue promover una política pública para darle una ruta clara a los esfuerzos en CT+i. En un trabajo conjunto con investigadores, empresarios, sector público y los demás actores del ecosistema de innovación, nace el Plan de Ciencia, Tecnología e Innovación de Medellín. Este plan es la guía de la ciudad en su apuesta por la innovación y prioriza tres mercados estratégicos en los que se identificaron oportunidades: salud, energía y TIC.

El establecimiento de la política pública de ciencia, tecnología e innovación, y su constante actualización por medio del Observatorio CT+i, le permitió a la ciudad trazarse unos indicadores de impacto que la llevaran a cumplir su principal objetivo: mejorar la calidad de vida de los ciudadanos de Medellín a través de la generación de empleos calificados y el aumento del ingreso per cápita.

Para lograr esa meta, desde Ruta N se generó una estrategia de promoción y atracción basada en cuatro ingredientes propios de los ecosistemas de innovación a nivel mundial: la formación del talento necesario, el acceso a capital, el desarrollo de negocios y la generación de espacios propicios para la innovación.

A la par se entendió que, además de apostarle al desarrollo de esos cuatro ingredientes clave, era relevante detonar procesos paralelos que potenciaran cada una de las acciones realizadas. Esos esfuerzos no deberían surgir exclusivamente del sector público. Es por eso que, para incentivar la inversión en innovación en el sector privado, se creó el Gran Pacto por la Innovación, una estrategia para movilizar a los actores del ecosistema de la ciudad para que inviertan en actividades de ciencia, tecnología e innovación y que, a 2016, cuenta con más de 2.300 organizaciones firmantes. Esta iniciativa ha sido clave a la hora de incentivar la inversión en innovación de las compañías: en

¹ En 2016, a través del Observatorio CT+i se identificaron 250 oportunidades de innovación y generaron 60 estudios de vigilancia tecnológica e inteligencia competitiva.

los últimos años, de cada peso puesto por Ruta N para el desarrollo del Plan CT+i, se ha logrado que la empresa privada ponga 20.

De igual manera, esta apuesta tiene un componente urbano fundamental. Mientras Medellín trabajaba para que la innovación se convirtiera en un sello de ciudad, que fuera un factor diferenciador y una característica común de iniciativas públicas y privadas, buscó referentes de cómo se habían transformado positivamente otras ciudades. Se revisaron experiencias como las de Boston y Barcelona, identificando la necesidad de contar con un espacio físico para materializar esta estrategia. Así nace el Distrito de Innovación de Medellín, un proyecto de más de 172 hectáreas y conformado por tres barrios (Jesús Nazareno, Sevilla y Chagualo).

Tener un Distrito de Innovación en Medellín ha permitido la generación de más de 2.900 empleos y la llegada de 154 nuevas compañías a la ciudad, provenientes de 23 países. Pero, además, la ha posicionado como referente global en la materia. Juan Luis Mejía Arango, rector de la Universidad Eafit, dijo alguna vez que en la década del 90 los únicos periodistas internacionales que venían a Medellín eran los de guerra. Hoy, la ciudad es mundialmente reconocida por sus avances en innovación.

Aunque el propósito de hacer de la innovación el principal motor de desarrollo económico de Medellín es a mediano y largo plazo, los logros empiezan a verse. La Encuesta Regional de Innovación arrojó que el 57% de las empresas de la ciudad generaron al menos una innovación en el último año y aumentaron 26% sus ventas gracias a ello. De igual manera, se estableció que el 30% de los nuevos empleos de la ciudad se generaron por efecto esas innovaciones.

El objetivo de toda esta estrategia de ciudad no es crear el “próximo Silicon Valley”, sino impactar a cada uno de los actores de la sociedad y transformar el tejido productivo de la misma. Que la innovación impregne los procesos de grandes, pequeñas y medianas empresas, y la forma en la que nos educamos o nos relacionamos. Que cada ciudadano sienta el efecto positivo de la innovación en su vida diaria.

Mientras se redactaba este informe, fue publicado el Global Innovation Cities Index (Índice de Ciudades Innovadoras) de la agencia australiana 2ThinkNow en el que la ciudad fue catalogada como hub mundial de innovación. Este logro pone a Medellín a la par de potencias latinoamericanas y la convierte en la primera ciudad colombiana que alcanza esta categoría. Así se continúa ratificando a la ciudad como un territorio atractivo para la llegada de startups y negocios innovadores globales, y envía un mensaje claro: crezca, desde Medellín, para América Latina y el mundo.

La experiencia de Medellín es relevante para otras ciudades porque demuestra que, a través de la planeación y definición de una vocación productiva, sumada al trabajo colectivo, se puede impulsar la sostenibilidad y el desarrollo de un territorio. Esta Medellín innovadora y resiliente es, sin duda, un claro ejemplo de una transformación urbana, política, económica y social. Estamos seguros de que lo mejor está por venir.

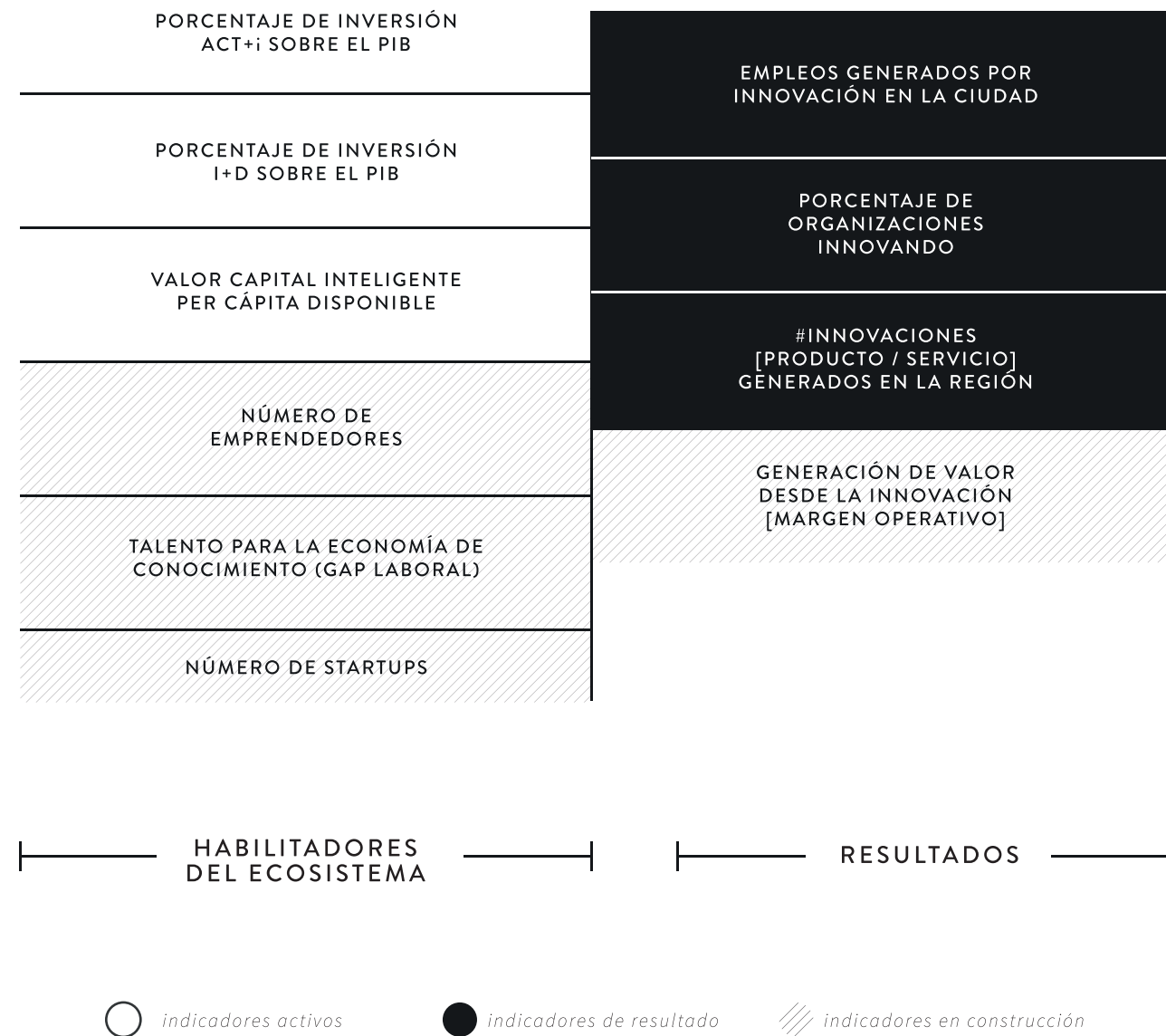
² En 2013 recibió el galardón como ‘Ciudad más innovadora del mundo’, otorgado por el Citi Group, el Urban Land Institute y el Wall Street Journal.

MAPA ESTRATÉGICO

Para trazar la ruta de Medellín hacia un ecosistema de innovación de categoría mundial usamos como brújula nuestro mapa estratégico, medido por una serie de indicadores que nos van mostrando los avances de la ciudad en materia de innovación.



MAPA DE INDICADORES ECOSISTEMA DE INNOVACIÓN DE MEDELLÍN





INGREDIENTES PARA UN ECOSISTEMA DE INNOVACIÓN

Los resultados que a continuación presentamos son producto de la gestión de la Corporación Ruta N en 2016 y le apuntan a un objetivo final: mejorar la calidad de vida de los habitantes de Medellín a través de la innovación.

Con cada una de nuestras acciones queremos inspirar a diferentes actores para que sean ellos mismos quienes desarrollen las soluciones que otras personas, el medio ambiente y la economía necesitan, de manera sostenible, diferenciada y escalable.

Para que eso pase es necesario garantizar una serie de ingredientes que permitan que la innovación suceda de manera sistemática y replicable. Por eso, desde Ruta N, articulamos actores clave que tienen la capacidad de apoyar negocios innovadores con alto potencial disruptivo; identificamos espacios que pueden ser habilitados para que organizaciones innovadoras crezcan desde Medellín, para América Latina y el mundo; conectamos el capital emprendedor necesario para financiar negocios de base tecnológica e inspiramos el talento que desarrollará las tecnologías y negocios del futuro.

TALLENTO

**INSPIRAMOS LÍDERES QUE DESARROLLARÁN
LOS NEGOCIOS DEL FUTURO.**

La ciudad necesita personas con capacidades técnicas y espíritu emprendedor para gestionar proyectos de innovación que generen desarrollo económico e impacto social.



TALENTO

2016

AE

**ANA PATRICIA
ECHAVARRÍA**

ANA PATRICIA ECHAVARRÍA

EN POCO TIEMPO FEELING LOGRÓ CONECTARSE CON REDES DE CONOCIMIENTO, FORMAR UN COMITÉ DE INNOVACIÓN AL INTERIOR DE LA COMPAÑÍA Y AUMENTAR SUS CAPACIDADES COMO AGENCIA.



Para Ana Patricia Echavarría, innovación es agregar y capturar valor del mercado. Así de fácil, así de sencillo. Y lo dice con el convencimiento de alguien que ha vivido una transformación real: la de su empresa, Feeling Company, en la que la implementación de un sistema de innovación les ha permitido crecer sus ventas un 65% en menos de un año.

Desde su llegada en 2014, Ana Patricia buscó incluir la innovación en los procesos propios de la agencia. Por su experiencia en la industria de alimentos, conocía los retos a los que

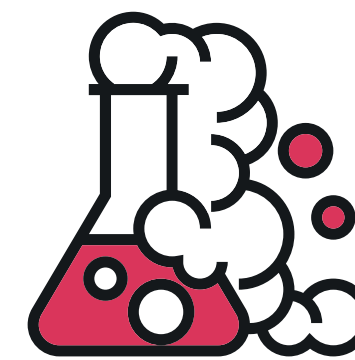
se enfrentaba un negocio en su afán de diferenciarse.

¿Y es que la innovación no era exclusiva para productos tangibles, ciencia o tecnología? No, y Feeling Company es muestra de ello. A través del uso de diversas plataformas y herramientas, esta agencia de publicidad creada en 2011 está impactando a toda la cadena de valor, desde proveedores hasta clientes, para generar eficiencia y aumentar su competitividad.

Todos los aprendizajes obtenidos en

su apuesta por la innovación están siendo compartidos con cada uno de los integrantes de Feeling Company. Así, más allá de impactar los procesos, están generando una cultura que permea la totalidad del negocio.

En poco tiempo Feeling logró conectarse con redes de conocimiento, formar un comité de innovación al interior de la compañía y aumentar sus capacidades como agencia. “Ser mejores”, lo resume Ana Patricia.



2011 ————— 2016

65% DE AUMENTO EN VENTAS POR INNOVACIÓN

“Hicimos una declaración de innovación. Entendimos que los procesos internos debían ser modificados para impactar y mejorar la manera en la que hacíamos compras, seleccionábamos proveedores y entendíamos las necesidades del cliente”, afirma Ana Patricia que, además de ser vicepresidente de Conocimiento e Insight en la agencia, es orgullosamente una gestora de innovación.

Para conocer más de este y otros casos ingresa a WWW.RUTAN.CO/GESTION2016

BOOT-CAMP WEB

Programa intensivo para formar desarrolladores web junior, mejorando así los tiempos de respuesta que necesitan las empresas para alistar sus equipos de trabajo y aumentando la empleabilidad en la ciudad.



CAMPAMENTOS STEM

Encuentro nacional e internacional en el que los ganadores del programa Horizontes 2015 ampliaron sus habilidades en STEM (Science, Technology, Engineering & Mathematics) para fortalecer su orientación vocacional en CT+i.



142 JÓVENES FORMADOS

DE LOS PARTICIPANTES ESTÁN TRABAJANDO COMO DESARROLLADORES



JUAN DAVID RAMÍREZ

(Desarrollador web de LikeU)

"Me inscribí para complementar mis conocimientos pero el programa me abrió una oportunidad mucho más grande, ya que me convertí en desarrollador web y ahora trabajo en una empresa de Landing en Ruta N"

CAMPAMENTO NACIONAL

+ DE 30 INSTITUCIONES EDUCATIVAS OFICIALES INVOLUCRADAS

100 JÓVENES PARTICIPANTES

CAMPAMENTO INTERNACIONAL

9 JÓVENES / **4** INSTITUCIONES OFICIALES

11 DÍAS DE INMERSIÓN EN PURDUE UNIVERSITY



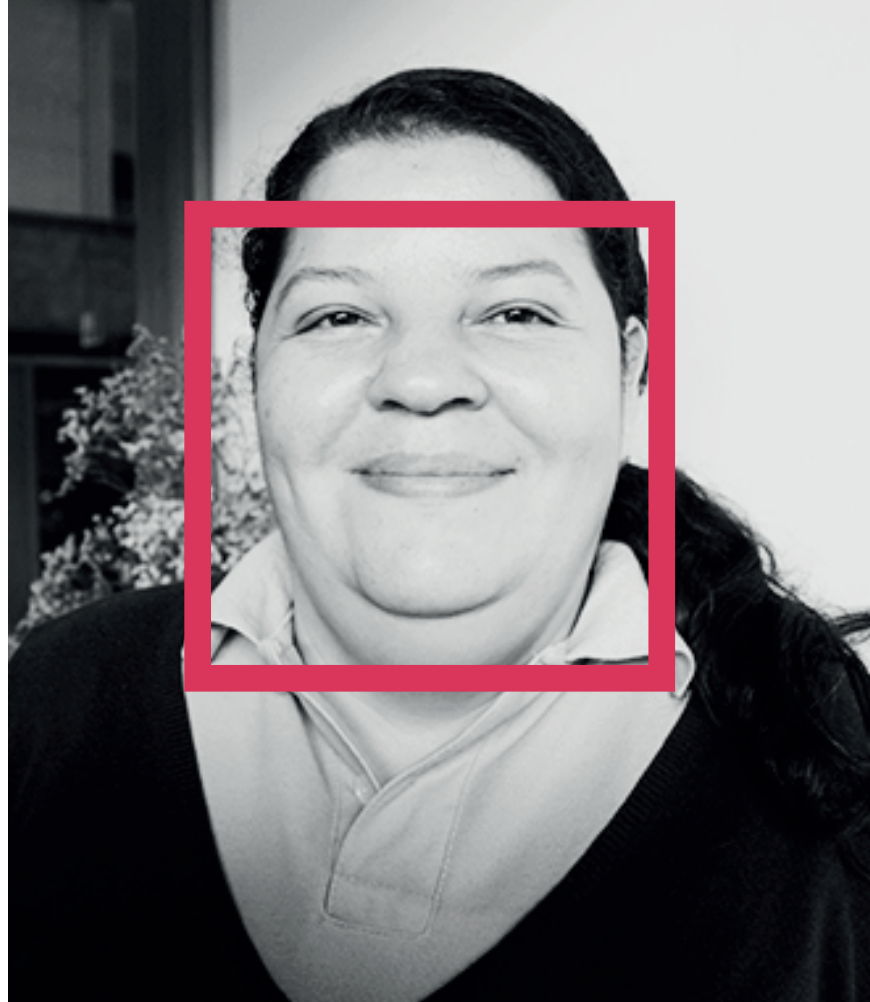
DAVID LÓPEZ

(Estudiante de la I.E. San Juan Bautista de La Salle)

"El campamento me dio un enfoque muy importante de liderazgo, de cooperación, de mejoramiento continuo. Me formó en inteligencia emocional para hacer un trabajo mucho mejor y enfocarlo hacia las personas"

CATI

Centro de Apoyo a la Tecnología y a la Innovación que presta servicios de sensibilización, formación y orientación en temáticas relacionadas a la gestión y desarrollo de negocios soportados en Propiedad Intelectual.



31 MARCAS REGISTRADAS

1 DISEÑO INDUSTRIAL SOLICITADO ANTE LA SUPERINTENDENCIA DE INDUSTRIA Y COMERCIO

223 BÚSQUEDAS TECNOLÓGICAS



949 PARTICIPANTES EN EVENTOS DE FORMACIÓN

ALINA IMBETH

(Directora de I+D de Pure Chemistry)

"En dos años de asesoría logramos presentar el requerimiento para cuatro patentes, registrar varias marcas y proteger nuestros productos"

Foto arriba ▲

CLUBES DE CIENCIA

Iniciativa proveniente de investigadores de diferentes universidades de Cambridge (Harvard, MIT, Babson College) en la que, gracias al apoyo de Ruta N y otras entidades de la ciudad, se logró formar una red de instructores para realizar formación gratuita y presencial a jóvenes de colegios de Medellín.



JUAN SEBASTIÁN OSORIO

(Coordinador de Clubes de Ciencia Medellín)

"Impactamos a estudiantes, jóvenes investigadores e instituciones, mostrándoles una cara diferente de la ciencia: una ciencia con impacto social y que se abre al mundo"

18 CLUBES DE CIENCIA **318** JÓVENES PARTICIPANDO

18 INVESTIGADORES INTERNACIONALES ACOMPAÑANDO EL PROCESO

DESAFÍO INNOVACIÓN

Trabajo colaborativo entre empresas y universidades para la resolución de retos de innovación a través de prototipos funcionales con validación de mercado.



GESTORES DE INNOVACIÓN EMPRESARIAL

Programa que desarrolla capacidades para la gestión de la innovación al interior de las empresas por medio del entrenamiento de sus líderes, el acompañamiento en la implementación de un sistema de innovación y la estructuración de un portafolio de proyectos.



ADRIANA DEL RÍO

(Gerente de Indubotón)

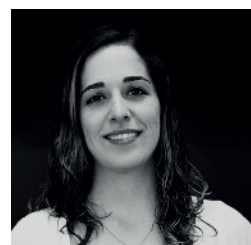
"La herramienta más poderosa que hemos recibido ha sido la conformación de un comité de innovación compuesto por las áreas de gerencia, producción, comercial, de calidad y mantenimiento, esto para poder permear a toda la compañía con la metodología que estamos aprendiendo"

29 PROTOTIPOS FUNCIONALES

400 MILLONES DE PESOS INVERTIDOS EN ACTI

23 EMPRESAS / **3** UNIVERSIDADES VINCULADAS

+160 ESTUDIANTES PARTICIPANTES



ALEJANDRA RUIZ

(Analista de I+D+i de Laboratorio Médico Echavarría)

"Del desafío que propusimos a los universitarios salieron dos prototipos funcionales que estamos perfeccionando para implementar y comercializar"



283 GESTORES EN FORMACIÓN

121 EMPRESAS PARTICIPANDO

72% DE LAS EMPRESAS PARTICIPANTES SON MIPYMES

INNOVACIÓN PARA TODOS

Ruta de aprendizaje virtual que permite a los participantes iniciar, consolidar y gestionar productos (bienes y servicios) innovadores. En esta experiencia de formación, ciudadanos y organizaciones pueden aprender conceptos propios de la innovación a través de estrategias de gamificación, con apoyo de videos, una biblioteca de recursos, casos reales y retos empresariales.

8,35 / 10
EN EVALUACIÓN DE SATISFACCIÓN DEL PROGRAMA

300
ORGANIZACIONES VINCULADAS

9.000
PARTICIPANTES



VIVELAB

Centro de entrenamiento y emprendimiento para el desarrollo de animación y videojuegos que, a través de procesos de formación, busca promover la industria creativa digital en la ciudad.

7 DIPLOMADOS REALIZADOS

2 CORTOMETRAJES ANIMADOS

1.476
PERSONAS CAPACITADAS

30+ PROTOTIPOS Y PILOTOS DESARROLLADOS




JOHN RODRIGO TOBÓN

(Asistente de Ingeniería de Bonem)

"Esta formación, sumada a otros programas que hemos tenido con Ruta N, nos ha permitido avanzar en la implementación del sistema de innovación en la empresa"

INNOVA-CAMPUS

Formación y acompañamiento a directivos, administrativos, investigadores, académicos y estudiantes que cataliza procesos de gestión de innovación al interior de las instituciones de educación superior.

19 INSTITUCIONES DE EDUCACIÓN SUPERIOR (PÚBLICAS Y PRIVADAS) CON PORTAFOLIOS DE INNOVACIÓN PRIORIZADOS

339 LÍDERES FORMADOS



OLGA RUIZ

(Directora del Centro de Transferencia, Innovación y Desarrollo del ITM)

"Innovacampus nos permitió reunir al grupo directivo de la institución alrededor de un modelo de gestión de innovación, descubrir oportunidades y entender la importancia de este tema en el quehacer académico"



ALEJANDRA LONDOÑO

(Estudiante)

"El Vivelab es un espacio que brinda muchas oportunidades a las personas para entender sobre animación. Los equipos son increíbles y los profesores tienen mucha experiencia"



SEMINARIOS DE INNOVACIÓN

Experiencia de aprendizaje en torno a la innovación para los habitantes de las comunas 1, 12 y 16 de Medellín, que facilitó el desarrollo de competencias personales, sociales y estructurales para transformar la realidad de su territorio.



JHON CORZO

(Participante de Seminarios de Innovación)

"Soy emprendedor y el programa me hizo enfrentarme a mi idea. Pude evaluar qué tenía de valioso y qué le faltaba para poder desarrollarla"

STEAMMAKERS

Propuesta para fortalecer la innovación en las prácticas de aula y gestión escolar en la que, a través de la metodología de aprendizaje basado en proyectos, los estudiantes integran diferentes disciplinas como las matemáticas, artes, química, idiomas, informática y ciencias básicas, promoviendo el análisis, trabajo en equipo y gestión de proyectos.



JAIME SIERRA

(Rector de la I.E. José Acevedo y Gómez)

"Con la participación de los estudiantes aumentamos su capacidad para trabajar en equipo y desempeñar diversos roles. Así logramos crear 17 semilleros en diferentes especialidades liderados por los mismos estudiantes"



CERTIFICADOS INTERNACIONALMENTE

1.165
PERSONAS FORMADAS

40
MULTIPLICADORES DE INNOVACIÓN FORMADOS

11 INSTITUCIONES EDUCATIVAS PARTICIPANTES
(10 OFICIALES Y 1 PRIVADA)

15 DIRECTIVOS DOCENTES

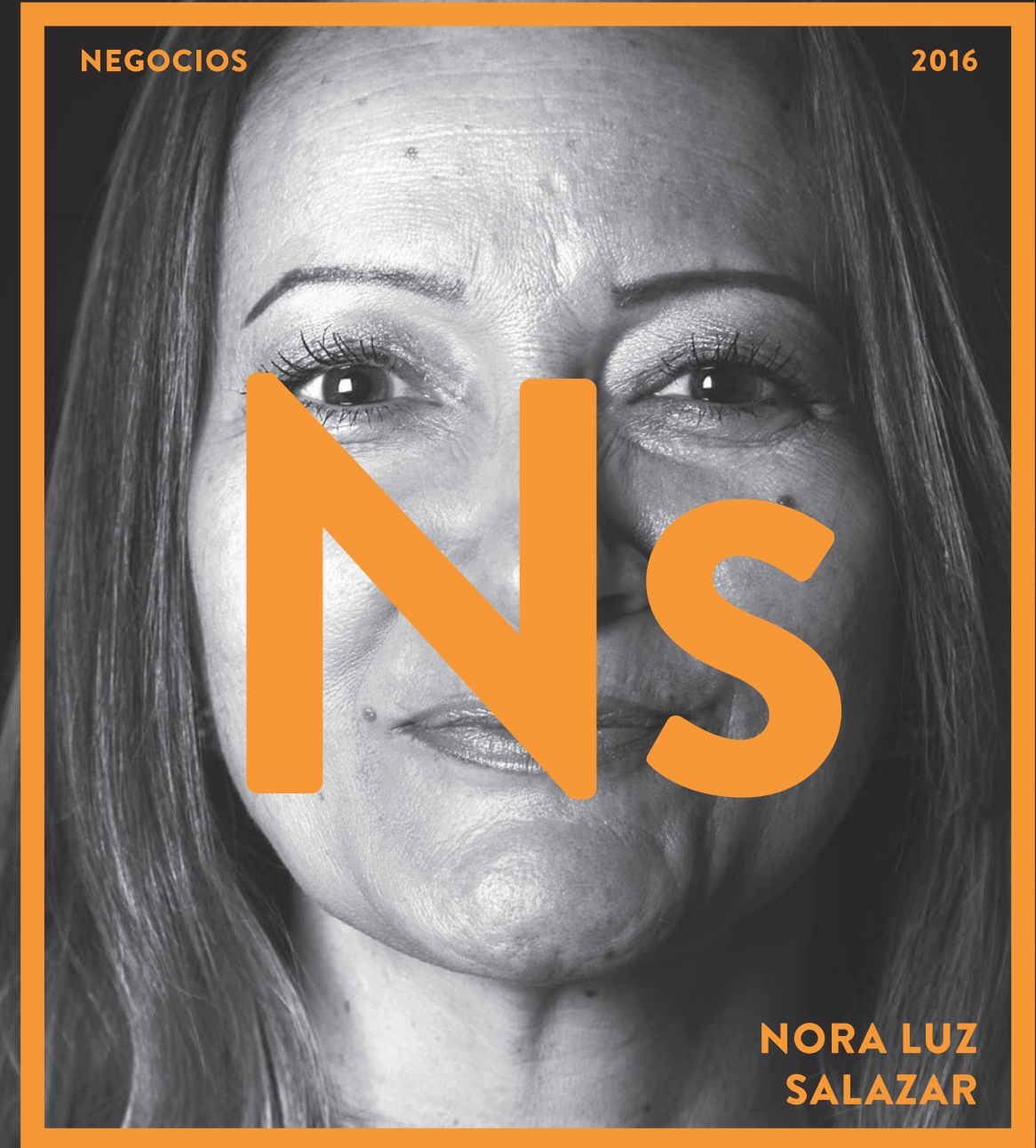
143 DOCENTES PARTICIPANTES

MÁS DE **1.200** ESTUDIANTES IMPACTADOS

NEGOCIOS

APOYAMOS PROYECTOS
PARA QUE SE CONVIERTAN
EN NUEVOS NEGOCIOS
INNOVADORES.

La ciudad necesita
soluciones rentables,
sostenibles y con visión global.



NEGOCIOS

2016

NS

NORA LUZ
SALAZAR

NORA LUZ SALAZAR

“CON INNOVACIÓN NOS PONEMOS CERQUITA DE LAS PERSONAS. NOS CONVERTIMOS EN FACILITADORES PARA GENERAR BIENESTAR. ESO ES LO QUE QUEREMOS: SERVIR DESDE LA INNOVACIÓN”

Si a veces acceder a un especialista en Medellín parece imposible, ¿se imagina qué pensará un habitante de un pueblo remoto del Bajo Cauca o Magdalena Medio antioqueño? A partir de esa problemática, un grupo coordinado por la médica Nora Luz Salazar se propuso desarrollar un proyecto que, a través de cinco líneas estratégicas, mejorara la atención en salud para cada uno de los municipios de Antioquia.

Así surgió el proyecto de Telesalud, una iniciativa de la Universidad de Antioquia financiada con recursos del Fondo de Ciencia, Tecnología e

Innovación del Sistema General de Regalías, que ha generado más de 98 mil transacciones en salud en 119 de los 125 municipios del departamento. La meta para este año es, según Nora Luz, lograr la cobertura total en la región.

A través de procesos de telemedicina y teleasistencia domiciliaria y prehospitolaria, este proyecto ha logrado que poblaciones lejanas accedan a servicios de cardiología, medicina interna, pediatría, dermatología, entre otros, especialidades que difícilmente encontrarán en los hospitales de sus territorios.



Además, con esta solución se pudo mejorar la plataforma y conectividad de 20 ambulancias de Medellín y formar a más de 860 médicos con una estrategia de teleducación.

Pero, más allá de las cifras, Nora Luz afirma que lo mejor del proyecto es que ha generado más conexión entre pacientes y el sector salud. “Hemos llegado con mejor calidad y más oportunamente a lugares que antes eran impensados”, afirma.

“Con innovación nos ponemos cerquita de las personas. Nos convertimos en facilitadores para

generar bienestar. Eso es lo que queremos: servir desde la innovación”.

Para conocer más de este y otros casos ingresa a WWW.RUTAN.CO/GESTION2016



+860
MÉDICOS
GENERALES
FORMADOS

COMPRAS INNOVADORAS

Metodología que tiene como objetivo acompañar a las organizaciones para que sus compras se conviertan en una fuente constante de innovación, planteando sus necesidades en términos de retos, facilitando el desarrollo de proyectos y la compra de productos con componentes de innovación.



FRAUNHOFER PROJECT CENTER

Acuerdo de cooperación con el Instituto de Capacitación e Investigación del Plástico y del Caucho (ICIPC) para la creación del Fraunhofer Project Center, especializado en materiales poliméricos sostenibles, procesos y aplicaciones relacionadas con el Internet de las cosas.



MARIA DEL PILAR NORIEGA

(Directora general del ICIPC)

"El acuerdo de cooperación técnica del ICIPC con la Sociedad Fraunhofer de Alemania ha permitido construir nuevas capacidades, conocimientos, tecnologías y expertise en las áreas de materiales sostenibles, reciclaje, aplicaciones de Internet de las cosas y eficiencia energética, así como la creación de nuevos servicios tecnológicos para el beneficio de la industria y la academia en los ámbitos regional y nacional"

2 PILOTOS DESARROLLADOS
(uno en entidad pública y otro en privada)

8 DIÁLOGOS TÉCNICOS CON PROVEEDORES

17 PROPUESTAS RECIBIDAS PARA LA SOLUCIÓN DE RETOS EMPRESARIALES



MARIA ISABEL BETANCUR

(Profesional I+D+i del Metro de Medellín)

"A través de Compras Innovadoras nos dimos cuenta de que debemos interactuar más con el ecosistema de innovación de la ciudad e incluir a los emprendedores, no únicamente a universidades o empresas seleccionadas directamente"



300
MILLONES DE PESOS INVERTIDOS POR RUTA N

1 CLÚSTER SECTORIAL FORMALIZADO

1 LABORATORIO DE INTERNET DE LAS COSAS

INDUSTRY ACADEMY PARTNESHIP PROGRAMME (IAPP)

Convocatoria de la Royal Academy of Engineering, por primera vez disponible para Colombia gracias a la gestión de Ruta N, orientada a estructurar alianzas entre instituciones de educación superior del Reino Unido, con empresas colombianas, para incrementar la calidad de la ingeniería y establecer vínculos de transferencia tecnológica.



FERNANDO COLMENARES

(Docente investigador de la Universidad Cooperativa de Colombia)

"Con el programa estamos haciendo un mapeo del potencial que tienen los ríos en Colombia y pretendemos crear proyectos para llevar energía a 1.300.000 personas que, en la actualidad, están desconectadas del servicio en el país"

MOVILIDAD INTERNACIONAL

Conexión de empresas o universidades con entidades internacionales para crear sinergias, fortalecer proyectos de I+D y lograr productos y servicios de mayor impacto, impulsando el crecimiento regional y acuerdos de relacionamiento en futuros proyectos.



24 PROPUESTAS

7 MISIONES



RICARDO GALLEGO

(Director de innovación de MVM)

"Gracias al programa hemos trazado acciones para trabajar en el corto y largo plazo en el desarrollo de soluciones para la eficiencia en la gestión energética. La idea que tenemos es seguir trabajando con el grupo de investigación Tecnología Electrónica e Informática Industrial (TIC-150) de la Universidad de Sevilla (España), ya que con ellos definimos un acuerdo de cooperación en I+D+i"

PROSPERITY FUND

Convocatoria del Reino Unido que busca promover el desarrollo económico y la reducción de la pobreza de los países aliados, a través de la financiación de proyectos de innovación.



RED DE CENTROS DE DESARROLLO DE NEGOCIOS

Conjunto de organizaciones públicas y privadas, lideradas por personas con experiencia y conocimiento en la creación y desarrollo de nuevos negocios alrededor de tecnologías clave o mercados específicos.

+430
MILLONES DE PESOS
INVERTIDOS PARA MEDELLÍN

36 PROYECTOS DE MEDELLÍN PRESENTADOS A LA CONVOCATORIA



JOHAN RAMÍREZ

(Ingeniero de Eficiencia Energética de Exergy)

"Logramos proponer una solución al manejo de residuos para la Medellín de los próximos 10 años. Además, gracias a este proyecto, la empresa británica Exergy decidió abrir oficina en la ciudad"

25 PROYECTOS APOYADOS:

20 EMPRENDIMIENTOS EN EL CENTRO DE DESARROLLO DE NEGOCIOS DIGITALES

4 BIOEMPRENDIMIENTOS ACOMPAÑADOS POR EL CENTRO DE DESARROLLO DE NEGOCIOS BIOTECNOLÓGICOS

1 EMPRENDIMIENTO DIGITAL APOYADO POR EL CENTRO DE DESARROLLO DE NEGOCIOS DE EMPRENDIMIENTO DE ALTO IMPACTO

+ 33%
DE CRECIMIENTO MENSUAL

EN LAS EMPRESAS ACOMPAÑADAS POR EL CENTRO DE DESARROLLO DE NEGOCIOS DIGITALES

18 EMPLEOS CREADOS



MARLON CADAVID

(Gerente general de Actum)

"Logramos reestructurar el plan de crecimiento para los próximos siete años. Estamos preparándonos para nuestra primera ronda de inversión y obteniendo mucha visibilidad en el mercado"

RED DE ACCESO A MERCADOS

Comunidad global que ofrece conocimiento y servicios especializados para facilitar el acceso de negocios innovadores a nuevos mercados.

723 NUEVOS EMPLEOS GENERADOS POR EL PROCESO DE INTERNACIONALIZACIÓN

108
EMPRESAS EXPORTANDO POR PRIMERA VEZ

65
MISIONES INTERNACIONALES

1.718
ORGANIZACIONES IMPACTADAS

50
ALIADOS EN EL MUNDO

6.614
PERSONAS IMPACTADAS

5 CONTINENTES CONECTADOS



VLADIMIR VILLA

(Profesional de mercadeo y ventas de Fluid)

"Para nosotros el acompañamiento de Ruta N, con este y otros programas, nos significó duplicar nuestras ventas en el exterior en 2016"

REGALÍAS

Formulación, estructuración y ejecución de proyectos que incorporen componentes de ciencia, tecnología e innovación para el crecimiento y el desarrollo de la región en el marco del Sistema General de Regalías.



6 PROYECTOS EN EJECUCIÓN (5 EN EL ÁREA DE SALUD Y 1 EN ENERGÍA)

TRANSFERENCIA DEL MODELO DE TELEMEDICINA AL DEPARTAMENTO DE NARIÑO

119 MUNICIPIOS IMPACTADOS

RECONOCIMIENTO POR PARTE DEL DEPARTAMENTO NACIONAL DE PLANEACIÓN, COLCIENCIAS Y LA CONTRALORÍA GENERAL DE LA REPÚBLICA **POR BUENAS PRÁCTICAS EN EL MANEJO DE RECURSOS DE**

47 ENTIDADES ALIADAS (33 EMPRESAS, 9 UNIVERSIDADES Y 5 CENTROS DE DESARROLLO TECNOLÓGICO)



NORA LUZ SALAZAR

(Investigadora de la Universidad de Antioquia)

"Con este acompañamiento pudimos llevar a cabo el proyecto de Telesalud, que incrementó la capacidad resolutiva de 860 médicos generales, capacitándolos y haciendo posible más de 98.000 transacciones en salud"

WISCONSIN UNIVERSITY

Desarrollo de un centro de investigación en enfermedades tropicales que incentiva capacidades investigativas y la producción de vacunas y alternativas terapéuticas para combatirlas.



500 MILLONES DE PESOS

INVERTIDOS POR RUTA N
PARA LA COMPRA DE EQUIPOS Y FUNCIONAMIENTO DEL LABORATORIO DE INVESTIGACIÓN



LUISA ARBELÁEZ

(Investigadora de Laboratorio de Medicina Tropical)

"Al tener el apoyo de la universidad, pudimos financiar gran parte de las actividades investigativas que estamos desarrollando con relación a las enfermedades tropicales como la influenza y el zika"



CAPITAL

FINANCIAMOS PROYECTOS DE INNOVACIÓN CON ALTO IMPACTO SOCIAL Y ECONÓMICO.

Los negocios necesitan capital inteligente y flexible para financiar su desarrollo, consolidación y crecimiento.



GABRIEL JAIME VELÁSQUEZ

“GRACIAS A LA SILLA QUE DESARROLLAMOS, HEMOS PODIDO LLEVAR SERVICIOS ODONTOLÓGICOS A PERSONAS QUE HAN ESTADO HISTÓRICAMENTE EXCLUIDAS Y ESO HA TENIDO UN IMPACTO ENORME”

A Gabriel Jaime Velásquez la intención de emprender le llegó en forma de puñetazo. Estando en su consultorio odontológico, iba a atender un paciente que sufría de Alzheimer y aunque se conocían de hacía muchos años, justo ese día su enfermedad se estaba manifestando de manera aguda. Al no reconocer a Gabriel, el hombre le propinó tal golpe en la cara que lo dejó viendo doble y no le pudo realizar el procedimiento por el que había ido inicialmente a su consultorio.

Frente a esta situación, Gabriel pensó que sería más conveniente atenderlo

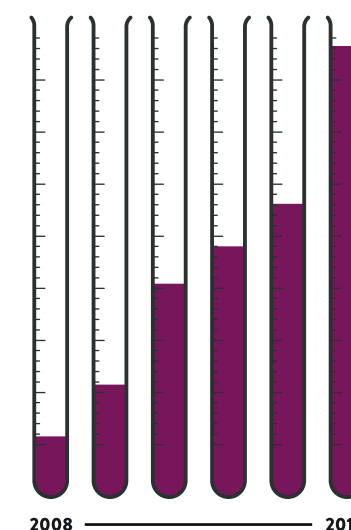
en su casa, en un ambiente familiar que tal vez no dispararía una nueva crisis de confusión. Su experiencia como prestador de servicios de salud para Sura durante 14 años lo había llevado a desarrollar un modelo de lo que en ese entonces llamó una IPS móvil, por medio de contenedores y vehículos dotados con todas las herramientas para atender pacientes en diferentes áreas del país.

Con su experiencia brindando salud de manera móvil, Gabriel se dio a la tarea de crear un servicio odontológico a domicilio y, como en ese entonces este tipo de ejercicio no estaba

reglamentado en el país, se acercó al Congreso y ayudó a redactar una ley para tal efecto.

Nueve años después, Oralhome, la empresa que nació de esta historia, tiene presencia en tres ciudades de Colombia, emplea a 76 personas y ha facilitado el acceso a servicios odontológicos a más de 30.000 personas.

“Hay grupos que han estado completamente excluidos de la atención odontológica: personas de la tercera edad que necesitan un tutor que los acompañe a todas



76 EMPLEOS GENERADOS

partes, o pacientes con movilidad reducida. Gracias a la silla que desarrollamos, a ellos los podemos atender sin tener que moverlos de su cama y eso ha tenido un impacto enorme”, cuenta Gabriel Jaime, que además es Mayor de la reserva del Ejército Nacional, lo que le ha dado una mirada bastante acertada para su negocio de odontología móvil: siempre hay que tener todo listo pues nada está previsto.

Para conocer más de este y otros casos ingresa a WWW.RUTAN.CO/GESTION2016

ESTRATEGIA DE PROPIEDAD INTELECTUAL



LUIS FERNANDO BAHAMÓN

(Jefe de oficina de Gestión de Proyectos de Sumicol)

"Desde que terminó el programa hemos empezado a desarrollar una estrategia para poder lanzar un portafolio de proyectos de Propiedad Intelectual"

BRIGADA DE PATENTES

Iniciativa de identificación y evaluación de resultados de invención que pueden protegerse mediante patente u otros mecanismos de Propiedad Intelectual.

1.132
PROYECTOS PARTICIPANTES

330
CREACIONES POTENCIALMENTE PATENTABLES

FONDO DE PATENTES

Programa para la protección de invenciones orientado a promover la explotación comercial de los negocios basados en ciencia, tecnología e innovación.

98 PATENTES SOLICITADAS ANTE LA SUPERINTENDENCIA DE INDUSTRIA Y COMERCIO

COMERCIALIZACIÓN DE TECNOLOGÍAS

Servicios de conexión para la materialización de los negocios basados en Propiedad Intelectual.



12 TECNOLOGÍAS ALISTADAS COMERCIALMENTE Y CONECTADAS PARA CIERRE DE NEGOCIO



LESLI ZAPATA

(Directora de Proyectos y Comunicaciones de Nanotecol)

"Participamos con varios productos y ya todos están pendientes de patente. Gracias a esto, las innovaciones que ofrecemos son más legítimas ante los ojos de los clientes"

FONDO I+D

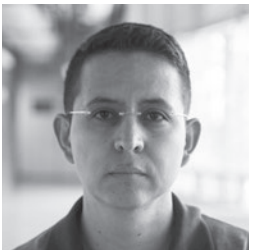
Cofinanciación de proyectos de investigación aplicada y desarrollo tecnológico en todas las áreas de conocimiento, especialmente los enmarcados en las líneas estratégicas del Plan de Ciencia, Tecnología e Innovación (salud, energía y TIC).



26
EMPRESAS

8 INSTITUCIONES DE EDUCACIÓN SUPERIOR

2 CENTROS DE DESARROLLO TECNOLÓGICO PARTICIPANTES



FABIO GUZMÁN

(Coordinador Técnico SDR)

"Gracias a esta convocatoria pudimos conseguir equipos especializados que no existían en Colombia y contar con consultores en temas particulares para desarrollar nuestro proyecto de investigación aplicada en tecnologías inalámbricas. Pudimos mostrar nuestros resultados en Estados Unidos y validar que nuestro desarrollo tiene un alto impacto y un futuro bastante interesante para escalar y comercializar"

RED DE CAPITAL INTELIGENTE

Comunidad que reúne a los diferentes agentes de inversión privada en innovación y emprendimiento en Medellín (inversionistas ángel, aceleradoras, gestores de fondos, directores de inversión y corporaciones), generando espacios de relacionamiento, ideación y actuación que buscan aumentar el capital emprendedor disponible en la ciudad.

44 ESTUDIANTES FORMADOS EN EL SEMILLERO DE CAPITAL EMPRENDEDOR

18 MIEMBROS DE LA RED

21 MECANISMOS DE INVERSIÓN

6 OTORGADAS PARA EL FORTALECIMIENTO DE CAPACIDADES BECAS



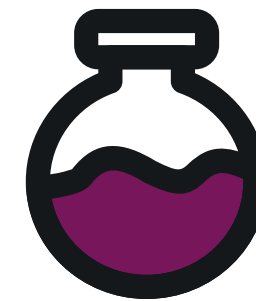
ANDRÉS SARRÁZOLA

(CEO de Ayenda)

"Esta Red nos dio la posibilidad de acceder a inversionistas que, de no tener el apoyo de Ruta N, hubiera sido imposible contactar. Pudimos obtener recursos para potenciar a Ayenda y contratar el equipo con el que estamos operando en la actualidad"

RUTA N CAPITAL

Oferta de apoyo a proyectos de innovación basados en ciencia y tecnología para facilitar el desarrollo de nuevos negocios del conocimiento, a través de financiación flexible y acompañamiento especializado.



2.200 MILLONES DE PESOS EN RECURSOS ENTREGADOS PARA FINANCIACIÓN:

1 LÍNEA DE FINANCIACIÓN FLEXIBLE PARA LA INNOVACIÓN EN OPERACIÓN

6 EMPRESAS ACOMPAÑADAS

1 LÍNEA DE MICROCRÉDITOS PARA EL EMPRENDIMIENTO

4 EMPRESAS FINANCIADAS



GABRIEL JAIME VELÁSQUEZ

(Director de Oralhome)

"Logramos llevar a feliz término el proyecto y ahora estamos ultimando detalles para empezar la producción. Lo recomiendo en un 100% porque nos ayuda a los emprendedores a pasar de un proyecto a un negocio"

SPIN OFF

Apuesta estratégica que orienta los resultados de investigación de las universidades hacia la constitución de iniciativas empresariales para la implementación efectiva de mecanismos de transferencia tecnológica.



+ 35
INSTITUCIONES PÚBLICAS Y PRIVADAS
DE TODO EL PAÍS PERTENECIENTES A
LA COMUNIDAD DE PRÁCTICA

1 HOJA DE RUTA CREADA
PARA LA CONSTRUCCIÓN
DE SPIN OFF

1 HERRAMIENTA VIRTUAL DE DIAGNÓSTICO QUE
LE PERMITIRÁ A LAS INSTITUCIONES EVALUAR
SUS PROYECTOS DE INVESTIGACIÓN

15 PROYECTOS NACIONALES CON
POTENCIAL DE SER CONVERTIDOS
EN INICIATIVAS EMPRESARIALES



**CAROLINA
HERNÁNDEZ**

*(Líder del programa de
Empresas de Base en Conoci-
miento del CDE de UPB)*

"Recibimos las bases y las herramientas que necesitábamos para empezar a formular nuestra hoja de ruta en la universidad"

INFRA ESTRUC TURA

**HABILITAMOS ESPACIOS PARA LA
INNOVACIÓN.**

Las organizaciones innovadoras
demandan espacios con servicios y
metodologías diseñadas especialmente
para sus necesidades.



INFRAESTRUCTURA

2016

MMM

MICHAEL
MCCRAE

MICHAEL MCCRAE



“EN NINGUNA PARTE HABÍA SIDO TAN SENCILLO Y HABÍAMOS SENTIDO TANTO APOYO Y RESPALDO COMO AQUÍ EN MEDELLÍN”

Michael McCrae es un trotamundos. Ha vivido en Venezuela, Canadá, Estados Unidos, Suiza, Alemania, España y ahora Colombia. Junto a su familia, este venezolano de 36 años decidió asentarse en Medellín para abrir la primera oficina de Netcentric en América Latina.

En 2012 fundó su empresa en Suiza con el objetivo de prestar servicios de desarrollo de software y arquitectura de plataformas tecnológicas. Rápidamente se extendió a otras ciudades europeas como Munich, Barcelona, Dresden, Zúrich, Londres y Amsterdam,

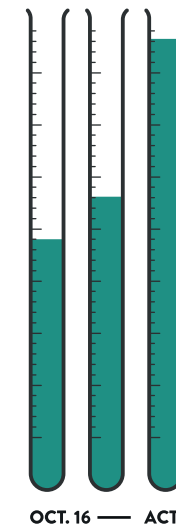
mientras evolucionaba su portafolio hasta convertirse en un prestador de servicios integrales de mercadeo digital utilizando herramientas de Adobe Marketing Cloud.

Para poder ofrecer soporte en un horario de atención diferente al europeo, Netcentric tuvo que buscar talento capacitado y empezar la búsqueda de un nuevo lugar para asentarse. Como opciones incluyeron a Monterrey, Guadalajara, Bogotá y Medellín. La mayoría contaban con un mercado tecnológico más desarrollado que el de la capital paísa pero, **atraídos por**

la transformación de la ciudad en los últimos años, la amplia oferta de talento disponible y el apoyo de entidades como Procolombia, la ACI y Ruta N, eligieron a Medellín.

Por su clima, sus montañas y gente amable, Michael se siente en su natal Caracas.

Con orgullo, McCrae afirma que la mayoría de sus clientes son empresas Fortune 500. “Las más grandes del mundo”, aclara. Desde su llegada en octubre de 2016, Netcentric ha crecido en un 400%. En el Complejo Ruta N pudo empezar a operar desde el primer día sin invertir



25 EMPLEOS GENERADOS DESDE MEDELLÍN

recursos en mobiliario o logística. Así lograron concentrarse en generar empleos y entrenar al nuevo personal. “En ninguna parte había sido tan sencillo y habíamos sentido tanto apoyo y respaldo como aquí en Medellín”, concluye.

Para conocer más de este y otros casos ingresa a WWW.RUTAN.CO/GESTION2016

LANDING EMPRE- SARIAL

DISTRITO DE INNOVACIÓN

Estrategia que facilita a empresas nacionales e internacionales de base tecnológica su aterrizaje y rápido crecimiento en la ciudad, mediante el acceso a la oferta del ecosistema de innovación y a espacios apropiados para operar desde el día cero.



SUNN

Plataforma virtual que articula a los diferentes actores (la oferta y la demanda) de los ecosistemas de innovación para propiciar nuevos proyectos y negocios innovadores.

+120
ORGANIZACIONES
REALIZANDO
CONEXIONES

1.865
ORGANIZACIONES
REGISTRADAS

+600
NUEVAS ORGANIZACIONES
VINCULADAS EN REGIONES COMO
ANTIOQUIA, ATLÁNTICO, CUNDINAMARCA, EJE CAFETERO,
NORTE DE SANTANDER, SANTANDER Y VALLE DEL CAUCA.



WALTER GÁLVEZ
(Gerente de Semintel)

“A través de la plataforma accedimos a un fondo y fuimos con ellos a una primera rueda de inversión, en la que logramos consolidar nuestras primeras ventas”

59 EMPRESAS
DE 17 PAÍSES ASENTADAS EN EL
DISTRITO DE INNOVACIÓN DE MEDELLÍN

5 PAÍSES
NUEVOS
(CHINA, HOLANDA, PANAMÁ,
SINGAPUR Y NUEVA ZELANDA)

1.127 NUEVOS
EMPLEOS
GENERADOS



**MICHAEL
MCCRAE**

(Group Managing
Director de Netcentric)

“El programa nos ha permitido crecer de manera rápida y con unas condiciones muy flexibles. Empezamos con cinco empleados en octubre del 2016 y ahora somos 25”

LABORATORIOS DE CREACIÓN

Espacios físicos para la materialización de ideas que, apropiando tecnologías como la impresión 3D y el Internet de las cosas (IoT), promueven la democratización de la innovación y el desarrollo de nuevos productos.

1.653
PARTICIPANTES
FORMADOS

113 PROTOTIPOS
DESARRO-
LLADOS
EN LAS JORNADAS
DE SENSIBILIZACIÓN

1 LABO-
RATO-
RIO
EN CONSTRUCCIÓN
EN EL DISTRITO
DE INNOVACIÓN



OPORTUNIDADES Y NEGOCIOS PARA UNA REGIÓN SOSTENIBLE

Mientras se trabaja por la dinamización del ecosistema de innovación de Medellín, existen procesos transversales que hacen que esta apuesta de ciudad sea, ante todo, sostenible e incluyente. De nada sirve hacer de la innovación algo lejano, inalcanzable o de bajo impacto. Nuestra visión de ciudad incluye promover el desarrollo del territorio y sus habitantes, y también una constante conexión con diferentes municipios, regiones y entes gubernamentales mediante un proceso de transferencia de capacidades. De esta manera, aportamos a nuestra sostenibilidad financiera mientras inspiramos a nuestros semejantes.

Al mismo tiempo, teniendo en cuenta los mercados priorizados en el Plan CT+i y las áreas de oportunidad identificadas por nuestro observatorio, trabajamos en negocios diferenciales y de alto impacto que representan inmensas oportunidades para la región.

PROYECTOS ESPECIALES:

Sabemos que las experiencias que hemos recogido son valiosas y por eso nos dimos a la tarea de compartirlas con otros territorios que, como nosotros, le quieren apostar a la innovación como principal motor de desarrollo.

A ellos les presentamos el caso Medellín y su transformación hacia una economía del conocimiento; posteriormente realizamos un análisis de cada territorio y lo comparamos con nuestro modelo, para identificar sus necesidades específicas y oportunidades potenciales. A partir de este ejercicio, construimos una propuesta, desarrollamos y acompañamos las diferentes intervenciones que se hayan pactado con el objetivo de crear, fortalecer o potenciar un

ecosistema de innovación en la ciudad interesada.

En ese sentido, en 2016 visitamos 18 territorios e identificamos 47 productos propios para ofrecer a otras ciudades. Lanzamos 11 propuestas a diferentes clientes potenciales locales e internacionales por un valor de 10.500 millones de pesos y adelantamos procesos de implementación en ciudades de Colombia, Argentina, Perú y México.

NEGOCIOS DISRUPTIVOS:

Parte de nuestra gestión de sostenibilidad se basa en el diseño de negocios de alto impacto que nacen de oportunidades detectadas por el Observatorio CT+i. Estos negocios cuentan con una visión global de mercado y un potencial de impacto relevante en la economía de la ciudad por su generación de ingresos y empleos de calidad y, al mismo tiempo, aportan ingresos para el funcionamiento de la Corporación. El año pasado logramos formular ocho modelos de negocio para los siguientes proyectos:

- Centro Nacional de Nanotecnología
- Hemocentro banco de sangre y tejidos
- Ensayos clínicos cro
- Metarrepositorio clínico
- Control biológico con bio-fábrica de mosquitos
- Fábrica de suero antiofídico
- Fábrica de biológicos
- Biosimilares living lab

INNOVACIÓN PARA LA CIUDAD

Una Medellín inteligente, sostenible, incluyente y basada en el conocimiento es una construcción colectiva que requiere la participación de la mayor cantidad posible de personas. Para que esta sea una ciudad realmente innovadora, el conocimiento debe dejar de ser privilegio de pocos. Todos los que vivimos a diario las dinámicas de Medellín y recorremos sus calles conocemos a fondo los retos que enfrentamos como sociedad, y de la misma manera, somos los que tenemos las ideas para solucionarlos. Como parte de una estrategia de innovación abierta, hemos diseñado diferentes mecanismos de participación ciudadana, co-creación y colaboración con otros territorios, que le apuntan a crear puentes para que el gobierno y la ciudadanía conversen, y, de la misma manera, para que Medellín pueda dialogar con otros territorios que están en la misma búsqueda de mejorar la calidad de vida de todos sus habitantes.

Para que cada vez sean más los que se unan a nuestra labor de transformar con innovación, ideamos proyectos como Cocina Abierta y Gestores de innovación ciudadana, que le entregan a la comunidad del Distrito de Innovación y la Comuna 4 herramientas para mejorar procesos y desarrollar proyectos con base tecnológica e impacto social. Así mismo, impulsamos proyectos e iniciativas que tengan un alto potencial de mejorar la calidad de vida de las poblaciones más vulnerables de la ciudad.

MIMEDELLÍN

Esta plataforma busca que los habitantes de la ciudad propongan ideas de solución a las diferentes problemáticas urbanas a través del uso y apropiación de las TIC. Por medio de www.mimedellin.org se lanzan retos y los ciudadanos aportan sus ideas, que luego son procesadas y presentadas a las diferentes secretarías y dependencias públicas y privadas para evaluar su implementación. En 2016 se lanzaron ocho retos en temáticas como movilidad, medio ambiente y educación en los que participaron 21.824 ciudadanos con un total de 18.033 ideas.

CITIES FOR LIFE

Es una comunidad global que busca promover el intercambio de experiencias y conocimiento que permita dar solución conjunta a las problemáticas mundiales y enfrentar de manera eficiente la necesidad de construir ciudades inteligentes. El objetivo es crear una red que conecte a los gobiernos locales con sus ciudadanos a través de ejercicios de co-creación, para trabajar de manera solidaria, metodológica e innovadora, y así permitir la circulación de conocimiento, la generación de inteligencia colectiva y gobernanza.

En el segundo encuentro Cities For Life, que se llevó a cabo en París y en el que Medellín fue co-anfitrión, se reunieron 3.000 participantes para discutir ideas y propuestas sobre cómo lograr territorios incluyentes y sostenibles. A partir de esto, 17 alcaldes de todo el mundo acordaron un plan de acción para ejecutar en sus ciudades.

BANCUADRA

Proyecto interinstitucional que busca diseñar una solución al desahorro económico generado por los créditos informales en la base de la pirámide. Bancuadra es un sistema colaborativo de crédito que le permite a la población más vulnerable y con menos capacidad adquisitiva de la ciudad acceder de manera fácil, rápida y segura a servicios financieros. Esta iniciativa fue premiada por la fundación Bloomberg Philantropies con 1 millón de dólares por medio del Mayors Challenge de Latinoamérica y el Caribe, en el que se presentaron 290 ciudades con proyectos de innovación. Con estos recursos, se espera que Bancuadra inicie operación en 2018.

COCINA ABIERTA

El programa hace parte de la estrategia de inclusión económica del Distrito de Innovación y busca contribuir con el desarrollo del sector gastronómico, reconociendo y potenciando las capacidades de los negocios locales para conectarlos con el ecosistema de innovación de la ciudad.

El año pasado se generaron ocho sesiones de formación sobre temas relacionados con el manejo y administración de negocios gastronómicos.

VEGETARIAN RESTO

Uno de los restaurantes participantes, aumentó ventas en un 23% con su participación en el programa, además de contratar tres empleados adicionales y poner en marcha un plan para pagar las matrículas universitarias de sus colaboradores con las propinas que reciben. Su meta a 2017 es abrir un nuevo punto en el sur de la ciudad.



INFORME DE GESTIÓN RUTA N 2016

GESTORES DE INNOVACIÓN CIUDADANA

Formación y acompañamiento para potenciar las capacidades de las organizaciones sociales de la comuna 4 y el Distrito de Innovación a través de la incubación de proyectos de ciencia y tecnología y la generación de pilotos de innovación que mejoren los procesos de las organizaciones y beneficien positivamente a la ciudadanía.

En 2016, 89 ideas fueron presentadas, de las cuales se seleccionaron 76 para recibir acompañamiento. Al final del proceso, 35 proyectos fueron seleccionados y recibirán incentivos para ser implementados en las comunidades.

INNOVACIÓN Y EMPRENDIMIENTO SOCIAL

Ruta N trabaja para conectar recursos, iniciativas y oportunidades de instituciones públicas o privadas que permitan mejorar la calidad de vida de las personas en condición de vulnerabilidad de Medellín. En ese sentido, durante 2016, más de 1.000 personas fueron impactadas con procesos de formación, actividades o inversiones relacionadas con la apropiación de la ciencia, la tecnología y la innovación; se generaron 50 cooperaciones con entidades del orden local, nacional e internacional en temas de innovación y emprendimiento social y se movilizó cerca de un millón de dólares para inversiones de impacto social.

Dos emprendedores apoyados por Ruta N fueron reconocidos por MIT Technology Review como Innovadores menores de 35 años - TR35-. Además, uno fue ganador en la categoría Tecnología en el concurso Titanes Caracol y otro fue semifinalista en el programa "1 idea para cambiar la historia" de History Channel.



NUESTROS ALIADOS

̄A

- ACEIS
- ACI
- ACOPI
- ADA
- AFD (*Agencia Francesa de Desarrollo*)
- AGROFUTURO
- AHK - CÁMARA COLOMBO ALEMANA
- AKTIVA
- ALCALDÍA DE ENVIGADO
- ALCALDÍA DE MEDELLÍN
- ALCALDÍA DE PARÍS
- ALCALDÍA DE SANTA MARTA
- ALCALDÍA DE ZAPOPAN
- AMVA (*Área Metropolitana del Valle de Aburrá*)
- ANALDEX
- ANDERCOL
- ANDI SECCIONAL ANTIOQUIA
- AOXLAB
- API (*Aula de Propiedad Intelectual*)
- ASTORGA CAPITAL

̄B

- BANCOLDEX
- BANCOLOMBIA
- BANCO DE BOGOTÁ
- BANCO MUNDIAL
- BID
- BIOFENIX
- BIOINTROPIC
- BION
- BIOPENTA

̄C

- C.I. PRIMER A.P S.A.S
- CABAL
- CABIFY
- CÁMARA COLOMBO CHINA
- CÁMARA DE COMERCIO ABURRÁ SUR
- CÁMARA DE COMERCIO COLOMBO AMERICANA
- CÁMARA DE COMERCIO DE ARMENIA Y DEL QUINDÍO
- CÁMARA DE COMERCIO BARRANQUILLA

- CÁMARA DE COMERCIO DE BOGOTÁ
- CÁMARA DE COMERCIO BUCARAMANGA
- CÁMARA DE COMERCIO CALI
- CÁMARA DE COMERCIO CHINCHINÁ
- CÁMARA DE COMERCIO CÚCUTA
- CÁMARA DE COMERCIO DOSQUEBRADAS
- CÁMARA DE COMERCIO DE LA DORADA, PUERTO BOYACÁ, PUERTO SALGAR Y ORIENTE DE CALDAS
- CÁMARA DE COMERCIO DE MANIZALES POR CALDAS
- CÁMARA DE COMERCIO PEREIRA
- CÁMARA DE COMERCIO SANTA ROSA DE CABAL
- CANAL UNIVERSITARIO UNIVERSIDAD DE ANTIOQUIA
- CAPITALIA COLOMBIA
- CARLSON WAGONLIT
- CAVELIER ABOGADOS
- CCI FRANCE COLOMBIA
- CCMA (*Cámara de Comercio de Medellín para Antioquia*)
- CECIF (*Centro de la Investigación Farmacéutica*)
- VIVERO DE EMPRESAS CREATIVAS DEL CENTRO CULTURAL DE ESPAÑA EN GUATEMALA
- CENTRO DE ESTUDIOS ASIA PACÍFICO
- CENTRO DE INNOVACIÓN ROLDÁN
- CES
- CIENTECH
- CLARKE MODET Y CO COLOMBIA
- CNC
- COGNITIVA
- CONCEJO DE MEDELLÍN
- COLCIENCIAS
- COLPATRIA
- COMISIÓN REGIONAL DE COMPETITIVIDAD DEL NORTE DE SANTANDER
- COMPAÑÍA NACIONAL DE CHOCOLATES
- COMPURREDES
- CONCONCRETO
- CONFECÁMARAS
- CONNECT
- CONNECT BOGOTÁ
- CONTEXTO INTELECTUAL
- CORPAUL
- CORPORACIÓN CENTRO DE TECNOLOGÍA DE ANTIOQUIA
- CORPORACIÓN LASALLISTA
- CIDepro (*Corporación de Innovación para el Desarrollo de Productos Contra Enfermedades Tropicales*)
- CORPORACIÓN PARA INVESTIGACIONES BIOLÓGICAS CES
- CORPORACIÓN TECNNOVA UEE
- CREAME
- CRUZ ROJA COLOMBIANA
- CTA

̄D

- DAF ASESORÍAS
- DEPARTMENT OF INTERNATIONAL TRADE, REINO UNIDO
- DIAN
- DNP
- DIRECCIÓN NACIONAL DE DERECHOS DE AUTOR
- DRUGS FOR NEGLECTED DISEASES INITIATIVE

̄E

- ECAR
- ECO CONSULTORES LTDA
- ECSIM
- EDATEL
- EMBAJADA DE FRANCIA
- EMBAJADA DE REINO UNIDO
- ENDEAVOR
- ENTACOL
- EPM
- ESCUELA DE INGENIERÍA DE ANTIOQUIA
- ESCUELA DE POLICÍA CARLOS HOLGUÍN

̄F

- FAMOC DE PANEL
- FAST TRACK INSTITUTE
- FCP INNOVACIÓN
- FENALCO
- FGA FONDO DE GARANTÍAS
- FIDUBOGOTÁ
- FINDETER
- FRAUNHOFER INSTITUTE
- FUNDACIÓN UNIVERSIDAD DE ANTIOQUIA

̄G

- GITP
- GOBERNACIÓN DEL QUINDÍO
- GOBERNACIÓN DE NARIÑO
- GÓMEZ PINZÓN ASEMARCAS
- GREEMSY

̄H

- HOLLANDE HOUSE
- HOSPITAL GENERAL DE MEDELLÍN
- HOSPITAL SAINT JUDE
- HOSPITAL UNIVERSITARIO SAN VICENTE DE PAUL
- HUB7
- HUMAX PHARMACEUTICAL SA

̄I

- I3D
- IBM
- ICIPC
- ICMT
- IDOM
- IFORWARE
- INDUSTRIAS MÉDICAS SAMPEDRO
- INFINITO INTELECTUAL
- INNPULSA
- IN-OVA
- INSTITUTO MAX PLANK
- INSTITUTO PARA LA MEDICINA DEL TRÓPICO
- INTERSOFTWARE
- INVENTTA
- INVICTUM
- INVX
- IPAE PERÚ
- IPS UNIVERSITARIA

̄J

- JAGUAR

̄L

- LIFT GROWTH AND INNOVATION
- LINQ (LABORATORIO DE INNOVACIÓN GOBIERNO QUITO)
- LIVING LAB UDEA

̄M

- MALLARINO
- MEDIEQUIPOS S.A.S
- METRO DE MEDELLÍN
- MICROSOFT
- MINTIC
- MUNICIPIO DE MEDELLIN
- MUÑOZ ABOGADOS

̄N

- NASKA DIGITAL
- NAZCA
- NIQUELADOS COLOMBIANOS
- NICOL S.A.
- NXTP LABS

̄O

- OCYT
- OCDE
- OLARTE MOURE & ASOCIADOS
- ONU HÁBITAT
- OPM PRIME SAS
- OTRI BUCARAMANGA
- OTRI ESTRATÉGICA DEL ORIENTE

̄P

- PAPYSER
- PARQUE EXPLORA
- PATENTAR
- POLITÉCNICO JAIME ISAZA CADAVID
- PONS
- PROANTIOQUIA
- PROCOLOMBIA
- PROGRAMA DE ESTUDIO Y CONTROL DE ENFERMEDADES TROPICALES - PECET
- PROMOTORA DE PROYECTOS
- PURDUE

̄Q

- QUIRURGICOS ESPECIALIZADOS

̄R

- RAICAP
- REDDI
- RED INNRUTA
- RED LATINOAMERICANA DE LUCHA CONTRA LA LEISHMANIASIS - REDLEISH
- ROCKEFELLER FOUNDATION

̄S

- SAPIENCIA
- SCIENTIFICA EMPRENDEDORES
- SOCIALATOM VENTURES
- SUMA LEGAL
- SUMICOL
- SUPERINTENDENCIA DE INDUSTRIA Y COMERCIO

̄T

- TAURUS CAPITAL
- TECHBA - FUMEC
- TECNNOVA
- TECNOLOGÍAS MARTE
- TECNOMIL
- TEKVO BIOINGENIERÍA S.A.S
- TURISCAR

̄U

- UBIDOTS
- UBIQUO TELEMEDICINA SAS
- UNE
- UNIVERSIDAD CATOLICA DE ORIENTE
- UNIVERSIDAD COOPERATIVA DE COLOMBIA
- UNIVERSIDAD DE ANTIOQUIA
- UNIVERSIDAD DE MEDELLÍN
- UNIVERSIDAD DE WISCONSIN
- UNIVERSIDAD EAFIT
- UNIVERSIDAD NACIONAL DE COLOMBIA
- UNIVERSIDAD POLITECNICA DE CATALUÑA
- UNIVERSIDAD PONTIFICIA BOLIVARIANA

̄V

- VALORAR FUTURO
- VALORES BANCOLOMBIA
- VELUM VENTURES
- VERONORTE
- VT - PEARSON

RESULTADOS 2016

	META /	AVANCE /	CUMPLIMIENTO /
CAPITAL /			
Patentes y modelos de utilidad solicitados / por millón habitantes	33	39.54	132 %
Proyectos en ejecución con alistamiento tecnológico	15	16	106 %
Proyectos I+D estructurados	30	30	100 %
Nuevos negocios apoyados	60	109	182 %
Oportunidades identificadas desde el Observatorio CT+i	187	250	134 %
Modelos de negocio en CT+i estructurados	8	8	100 %
Firmantes del Gran Pacto por la Innovación	2.100	2.376	113 %
TALENTO /			
Organizaciones fortalecidas en capacidades de innovación	300	756	252 %
Personas atendidas con Innovación para todos	5.000	9.456 6.500*	189 %
Jóvenes formados en STEM	1.500	2.617	174 %
GESTIÓN /			
Reputación Ruta N en el Sistema Regional de Innovación - SRI -	85%	83.7%	98 %
Influencia de contenidos digitales	75	72	96
Posicionamiento de Medellín como ecosistema de innovación	+ 50%	72.68%	145 %
Sostenibilidad operativa	78%	80.6%	103 %
Clima organizacional	85 PTS	74 PTS	87 %
INFRAESTRUCTURA /			
Empresas instaladas en la ciudad y el Distrito	42	59	140 %
Empleos generados en el Distrito	438	1.127	257 %

* USUARIOS ACTIVOS



ESTA DOS FINAN CIEROS

DICTAMEN DE REVISORÍA FISCAL

Medellín, Febrero 20 de 2017

A los asociados de
CORPORACIÓN RUTA N MEDELLIN

He examinado el Balance General de la Corporación Ruta N Medellín al 31 de diciembre de 2016 y 2015, con los correspondientes Estado de Actividad Financiera, Económica, Social y Ambiental, Estado de Cambios en el Patrimonio y Flujos de Efectivo, por los años terminados en esas fechas, y las notas respectivas.

La Administración es responsable por la adecuada preparación y presentación de los Estados Financieros de acuerdo a las disposiciones del Régimen de Contabilidad Pública. Esta responsabilidad incluye: diseñar, implementar y mantener el control interno relevante, para la preparación y presentación de estos Estados Financieros libres de errores de importancia material.

Mi responsabilidad consiste en expresar una opinión sobre los Estados Financieros con base a la auditoría realizada. Obtuve la información necesaria para cumplir mis funciones y efectué exámenes de acuerdo con normas de auditoría generalmente aceptadas en Colombia. Una auditoría incluye realizar procedimientos para obtener evidencias sobre los montos y revelaciones en los Estados Financieros, evaluar el uso de políticas contables apropiadas y la razonabilidad de los saldos y de las estimaciones contables realizados por la administración, así como evaluar la presentación de los Estados Financieros en general. Las evidencias de auditoría que obtuve proporcionan una base razonable para fundamentar mi opinión.

En mi opinión, los Estados Financieros mencionados anteriormente, han sido tomados fielmente de los libros de contabilidad, y presentan razonablemente la situación financiera de la Entidad.

Con base en el desarrollo de mis demás labores de Revisoría Fiscal, conceptúo también:

- a)** La contabilidad de la Entidad ha sido llevada conforme a las normas legales y a la técnica contable bajo los postulados, principios y normas generales de Contabilidad Pública expedido por la Contaduría General de la Nación – CGN.
- b)** Las operaciones registradas en los libros y los actos de los administradores se ajustan a los Estatutos y a las decisiones de la Asamblea.
- c)** La correspondencia, los comprobantes de las cuentas y los libros de actas se llevan y se conservan debidamente.
- d)** Se observaron medidas adecuadas de control interno y de conservación y custodia de los bienes de la Corporación y de terceros en su poder.

e) De conformidad con lo establecido en la Ley 222 de 1995, existe concordancia entre los Estados Financieros que se acompañan y el informe de gestión preparado por la administración.

f) La Entidad ha cumplido con la obligación legal de la liquidación y pago de los aportes al Sistema de Seguridad Social Integral y Parafiscales. Al respecto, no se tiene evidencia de incumplimientos.

g) Según lo ordenado en la Ley 603 de 2000 sobre derechos de autor, la administración está dando cumplimiento a la obligación de utilizar software debidamente licenciado.

h) En relación con la situación jurídica, informo que a la fecha no existe notificación sobre demandas a favor y en contra de la Entidad.

i) Con respecto a la convergencia hacia las Normas Internacionales de Contabilidad del Sector Público (NICSP), la Corporación Ruta N, se encuentra clasificada por parte del Comité Interinstitucional de la Comisión de Estadísticas de Finanzas Públicas, como “Entidad de Gobierno General”, sujeta al ámbito de aplicación de la Resolución 533 del 8 de octubre de 2015, expedida por la CGN, mediante la cual se incorpora como parte integrante del Régimen de Contabilidad Pública el nuevo marco normativo, conformado por: marco conceptual para la preparación y presentación de la información financiera; las normas para el reconocimiento, medición, revelación y presentación de los hechos económicos; los procedimientos contables; las guías de aplicación; el catálogo general de cuentas y la Doctrina Contable Pública.

Mediante la Resolución 693 del 6 de diciembre de 2016, expedida por la CGN, se modifica el cronograma de aplicación de Marco Normativo para Entidades de Gobierno, donde el período de preparación obligatoria, es el comprendido entre el 6 de diciembre de 2016 y el 31 de diciembre de 2017 y el período de aplicación es el comprendido entre el 1 de enero y 31 de diciembre de 2018. En el cumplimiento del cronograma, la entidad se encuentra en el período de preparación obligatoria y bajo liderazgo de la Alta Dirección se está formulando y ejecutando los planes de acción relacionados con la preparación para la implementación obligatoria del marco normativo, como es el diseño y aprobación de sus políticas contables y financieras, para proceder a la elaboración del Estado de situación de apertura (ESFA) y aplicación del marco normativo.

Cordialmente,



JUAN GUILLERMO SOTO OCHOA

Revisor Fiscal T.P. 34620-T
Designado por DAF International
Corporation S.A.S.

BALANCE GENERAL A 31 DE DICIEMBRE DE 2016

(CIFRAS EN MILES DE PESOS) (PRESENTACIÓN POR CUENTAS)

	NOTAS	2016	% Participación	2015	\$ VARIACIÓN	% VARIACIÓN
ACTIVOS						
ACTIVO CORRIENTE		38.870.450	44,11	71.006.646	-32.136.196	-45
EFFECTIVO	(3)	28.998.498	32,91	45.317.837	-16.319.339	-36
Caja		1.768	0,00	1.927	-159	-8
Deposito en Instituciones Financieras		28.996.730	32,91	45.315.910	-16.319.180	-36
Recursos propios		12.179.195	13,82	8.525.967	3.653.228	43
Recursos de terceros		16.817.535	19,09	36.789.943	-19.972.407	-54
INVERSIONES E INSTRUMENTOS DERIVADOS	(4.a)	7.017.006	7,96	22.966.143	-15.949.137	-69
Inversiones Administración de Liquidez en Títulos De Deuda		7.017.006	7,96	22.966.143	-15.949.137	-69
DEUDORES	(5)	2.854.946	3,24	2.722.666	132.280	5
Prestación de Servicios		916.321	1,04	19.599	896.722	4.575
Avances y Anticipos Entregados		2.079	0,00	31.490	-29.411	-93
Anticipos o Saldos a Favor por Impuestos y Contribuciones		507.005	0,58	421.622	85.383	20
Recursos Entregados en Administración		0	0,00	1.858.856	-1.858.856	-100
Otros Deudores		1.429.541	1,62	391.099	1.038.442	266
INVERSIONES E INSTRUMENTOS DERIVADOS	(4.b)	9.658.875	10,96	3.945.582	5.713.293	145
Inversiones con Fines de Política en Títulos de Deuda		8.266.952	9,38	3.862.811	4.404.141	114
Inversiones Patrimoniales en Entidades No Controladas		1.698.038	1,93	1.104.338	593.700	54
Provisión para Protección de Inversiones (Cr)		-306.115	-0,35	-1.021.567	715.452	-70
PROPIEDAD, PLANTA Y EQUIPO	(6)	38.109.941	43,25	38.414.171	-304.230	-1
Terrenos		8.660.038	9,83	8.660.038	0	0
Edificaciones		32.848.561	37,28	32.848.561	0	0
Maquinaria y equipo		653	0,00	653	0	0
Muebles, enseres y equipo		1.457.602	1,65	774.082	683.521	88
Equipo de comunicación y computación		902.037	1,02	736.406	165.630	22
Equipo de Transporte, Tracción y Elevación		47.311	0,05	47.311	0	0
Depreciación Acumulada (Cr)		-5.806.261	-6,59	-4.652.880	-1.153.381	25
OTROS ACTIVOS	(7)	74.273	0,08	120.076	-45.804	-38
Bienes y Servicios Pagados Por Anticipados		44.187	0,05	64.411	-20.224	-31
Cargos Diferidos		0	0,00	0	0	0
Intangibles		128.471	0,15	89.624	38.847	43
Amortización Acumulada de Intangibles (Cr)		-98.385	-0,11	-33.959	-64.426	190
VALORIZACIONES	(8)	1.400.869	1,59	1.400.869	0	0
Terrenos		1.400.869	1,59	1.400.869	0	0
TOTAL ACTIVOS		88.114.407	100,00	114.887.343	-26.772.936	-23

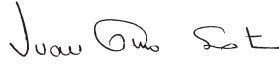
	NOTAS	2016	% Participación	2015	\$ VARIACIÓN	% VARIACIÓN
PASIVOS						
PASIVOS CORRIENTES		3.893.627	4,42	6.261.313	-2.367.686	-38
OPERACIONES DE FINANCIAMIENTO E INSTRUMENTOS DERIVADOS		0	0,00	0	0	0
Operaciones de Financiamiento Internas de Corto Plazo		0	0,00	0	0	0
CUENTAS POR PAGAR	(9.a)	3.161.878	3,59	5.497.187	-2.335.309	-42
Adquisición de Bienes y Servicios Nacionales		1.741.044	1,98	4.422.280	2.681.236	-61
Transferencias por Pagar		191.505	0,22	54.226	137.279	253
Acreedores		261.369	0,30	358.228	-96.859	-27
Retención en la Fuente		184.512	0,21	405.110	-220.598	-54
Impuestos, Contribuciones y Tasas por Pagar		1.211	0,00	0	1.211	100
Impuesto al Valor Agregado IVA		268.059	0,30	144.683	123.376	85
Avances y Anticipos Recibidos		380.309	0,43	4.361	375.949	8.621
Depósitos Recibidos en Garantía		133.869	0,15	108.299	25.570	24
OBLIGACIONES LABORALES Y DE SEGURIDAD SOCIAL INTEGRAL	(10)	475.772	0,54	456.377	19.395	4
Salario y prestaciones sociales		475.772	0,54	456.377	19.395	4
PASIVOS ESTIMADOS		0	0	0	0	0
Provisión para Prestaciones Sociales		0	0	0	0	0
OTROS PASIVO	(11)	255.977	0,29	307.748	-51.771	-17
Otros Recaudos a Favor de Terceros		255.977	0,29	307.748	-51.771	-17
PASIVO NO CORRIENTE		15.298.407	17,36	34.928.792	-19.630.385	-56
CUENTAS POR PAGAR	(9.b)	15.298.407	17,36	34.928.792	-19.630.385	-56
Recursos Recibidos en Administración		15.298.407	17,36	34.928.792	-19.630.385	-56
TOTAL PASIVOS		19.192.034	21,78	41.190.105	-21.998.070	-53
PATRIMONIO						
PATRIMONIO INSTITUCIONAL	(12)	68.922.373	78,22	73.697.238	-4.774.865	-6
Capital fiscal		166.568.956	189,04	146.739.618	19.829.338	14
Resultados de ejercicios anteriores		-81.962.587	-93,02	-55.895.510	-26.067.077	47
Resultados del ejercicio		-17.084.865	-19,39	-26.067.077	8.982.212	-34
Superávit Valorización		1.400.869	1,59	1.400.869	0	0
Patrimonio Institucional Incorporado		0	0,00	7.519.338	-7.519.338	-100
TOTAL PATRIMONIO		68.922.373	78,22	73.697.238	-4.774.865	-6
TOTAL PASIVO Y PATRIMONIO		88.114.407	100,00	114.887.343	-26.772.936	-23
CUENTAS DE ORDEN DEUDORAS	(13)	0	0	0	0	0
DEUDORAS FISCALES		119.604.515	136,52	87.609.399	31.995.116	37
Pérdidas fiscales		119.604.515	136,52	87.609.399	31.995.116	37
DEUDORAS DE CONTROL		27.939	0,03	27.939	0	0
Activos retirados		27.939	0,03	27.939	0	0
DEUDORAS POR CONTRA		119.632.454	136,55	87.637.338	31.995.116	37
Deudoras fiscales por contra (Cr)		119.604.515	136,55	87.609.399	31.995.116	37
Deudoras de control por contra (CR)		27.939	0,03	27.939	0	0

Las notas adjuntas son parte integral de los estados financieros.

Los suscritos Representante Legal y Contador Público, certificamos que hemos verificado previamente las afirmaciones contenidas en estos estados financieros y que los mismos han sido preparados conforme a la normativa señalada en el Régimen de Contabilidad Pública.


ALEJANDRO FRANCO RESTREPO
 Representante Legal
 (Adjunto certificación)


MARIA VICTORIA BETANCUR DIAZ
 Contadora TP 126931-T


JUAN GUILLERMO SOTO OCHOA
 T.P. 34.620-T / Revisor Fiscal
 Miembro de DAF International Corporation S.A.S
 (Adjunto dictamen)

ESTADO DE LA ACTIVIDAD FINANCIERA, ECONÓMICA, SOCIAL Y AMBIENTAL DEL 01 DE ENERO AL 31 DE DICIEMBRE DE 2016

(CIFRAS EN MILES DE PESOS) (PRESENTACIÓN POR CUENTAS)

	NOTAS	2016	2015	\$ VARIACIÓN	% VARIACIÓN
ACTIVIDADES ORDINARIAS					
INGRESOS OPERACIONALES	(14)	9.407.159	6.531.537	2.875.622	44
VENTA DE SERVICIOS		1.569.192	845.468	723.724	86
Administración de proyectos		1.569.192	845.468	723.724	86
OTROS INGRESOS		7.837.967	5.686.069	2.151.898	38
Otros ingresos ordinarios Arrendamiento inmuebles		7.854.219	5.686.830	2.167.389	38
Menos: Devoluciones y Descuentos (Db)		-16.252	-760	-15.491	-2.038
COSTOS DE VENTAS Y OPERACIÓN		23.268.368	28.300.904	-5.032.535	-18
COSTO DE VENTAS DE SERVICIOS	(15)	23.268.368	28.300.904	-5.032.535	-18
Otros servicios- Servicios de Investigación Científica y Tecnológica		23.268.368	28.300.904	-5.032.535	-18
GASTOS OPERACIONALES		9.740.335	7.658.858	2.081.476	27
DE ADMINISTRACIÓN	(16)	8.523.339	6.398.890	2.124.449	33
Sueldos y Salarios		1.689.112	1.433.422	255.690	18
Contribuciones Imputadas		60.835	16.311	44.524	273
Contribuciones Efectivas		281.251	230.430	50.821	22
Aportes Sobre la Nómina Generales		62.438	49.090	13.348	27
Impuestos, Contribuciones y Tasas		6.178.030	4.502.157	1.675.873	37
PROVISIONES, DEPRECIACIONES Y AMORTIZACIONES	(17)	1.216.996	1.259.968	-42.972	-3
Provisión para Protección de Inversiones		0	306.115	-306.115	-100
Depreciación de Propiedades, Planta y Equipo		1.153.381	919.873	233.508	25
Amortización de Intangibles		63.615	33.980	29.635	87
EXCEDENTE (DÉFICIT) OPERACIONAL		-23.601.544	-29.428.225	5.826.681	-20
INGRESOS NO OPERACIONALES		3.824.397	1.957.120	1.867.277	95
OTROS INGRESOS	(18)	3.824.397	1.957.120	1.867.277	95
Financieros		3.810.296	1.909.859	1.900.437	100
Ajuste Por Diferencia en Cambio		14.101	47.261	-33.160	-70
GASTOS NO OPERACIONALES	(19)	17.859	632.200	-614.343	-97
OTROS GASTOS		17.859	632.200	-614.343	-97
Intereses financieros		2.846	3.309	-463	-14
Financieros		0	455.462	-455.462	-100
Comisiones		2.723	6.977	-4.255	-61
Ajuste Por Diferencia en Cambio		12.290	166.018	-153.729	-93
Otros gastos ordinarios		0	434	-434	-100
EXCEDENTE (DÉFICIT) NO OPERACIONAL		3.806.538	1.324.920	2.481.620	187
EXCEDENTE (DÉFICIT) DE ACTIVIDADES ORDINARIAS		-19.795.006	-28.103.304	8.308.301	-30
PARTIDAS EXTRAORDINARIA		2.710.141	2.036.228	673.915	33
INGRESOS EXTRAORDINARIOS	(20)	2.711.271	2.074.684	636.587	31
Sobrantes		0	29	-29	-100
Recuperaciones		2.711.020	482.510	2.228.510	462
Ingresos de ejercicios anteriores		246	0	246	100
Aprovechamientos		5	1.592.145	-1.592.140	-100

	NOTAS	2016	2015	\$ VARIACIÓN	% VARIACIÓN
GASTOS EXTRAORDINARIOS	(21)	1.130	38.457	-37.328	-97
Extraordinarios		8	12	-4	-36
Costos y gastos de ejercicios anteriores		1.122	38.445	-37.323	-97
EXCEDENTE (DÉFICIT) DEL EJERCICIO		-17.084.865	-26.067.077	8.982.216	34

ALEJANDRO FRANCO RESTREPO
Representante Legal

MARIA VICTORIA BETANCUR DIAZ
Contadora TP 126931-T

JUAN GUILLERMO SOTO OCHOA
T.P. 34.620-T / Revisor Fiscal
Miembro de DAF International Corporation S.A.S

ESTADO DE CAMBIOS EN EL PATRIMONIO A 31 DE DICIEMBRE DE 2016

(CIFRAS EN MILES DE PESOS) (PRESENTACIÓN POR CUENTAS)

	NOTAS	2016 AÑO ACTUAL	2015 AÑO ANTERIOR	VALORES
Saldo del Patrimonio a 31 de Diciembre de 2015				73.697.238
Variaciones Patrimoniales Durante el Año 2016				-4.774.865
Saldo del Patrimonio a 31 de Diciembre de 2016				68.922.373
DETALLE DE LAS VARIACIONES PATRIMONIALES INCREMENTOS	(12)			12.310.000
Capital fiscal		166.568.956	146.739.618	
Patrimonio Institucional Incorporado		0	7.519.338	
		166.568.956	154.258.956	
DISMINUCIONES	(12)			-17.084.865
Resultados del ejercicio		-17.084.865	-26.067.077	
Resultados de Ejercicios Anteriores		-81.962.587	-55.895.510	
		-99.047.452	-81.962.587	
PARTIDAS SIN VARIACIÓN				0
Superávit Valorización		1.400.869	1.400.869	
		1.400.869	1.400.869	

Las notas adjuntas son parte integral de los estados financieros.
Los suscritos Representante Legal y Contador Público, certificamos que hemos verificado previamente las afirmaciones contenidas en estos estados financieros y que los mismos han sido preparados conforme a la normativa señalada en el Régimen de Contabilidad Pública.


ALEJANDRO FRANCO RESTREPO
Representante Legal
(Adjunto certificación)


MARIA VICTORIA BETANCUR DIAZ
Contadora TP 126931-T


JUAN GUILLERMO SOTO OCHOA
T.P. 34.620-T / Revisor Fiscal
Miembro de DAF International Corporation S.A.S
(Adjunto Dictamen)

ESTADO DE FLUJOS DE EFECTIVO PARA EL AÑO TERMINADO EL 31 DE DICIEMBRE DE 2016

(CIFRAS EN MILES DE PESOS) MÉTODO INDIRECTO

	2016 AÑO ACTUAL	2015 AÑO ANTERIOR
FLUJOS DE EFECTIVO DE LAS ACTIVIDADES DE OPERACIÓN		
EXCEDENTE (DÉFICIT) DEL EJERCICIO	-17.084.865	-26.067.077
MOVIMIENTO DE PARTIDAS QUE NO INVOLUCRAN EFECTIVO		
Ingreso por Operaciones sin Flujo de Efectivo	0	0
Provisiones	-715.452	535.881
Depreciaciones	1.153.381	918.620
Amortizaciones	64.426	33.959
Ingresos Extraordinarios	0	0
Gastos Extraordinarios	0	0
Otras Partidas que no Involucran Efectivo	0	0
EFECTIVO GENERADO EN LA OPERACIÓN	502.355	1.488.460
CAMBIOS EN ACTIVOS Y PASIVOS		
Deudores	-132.280	1.043.311
Otros Activos	20.224	-9.914.176
Cuentas por Pagar	-2.335.309	868.659
Obligaciones Laborales y de Seguridad Social Integral	19.395	165.422
Pasivos Estimados	0	0
Otros Pasivos	-19.682.156	5.241.639
EFECTIVO GENERADO EN CAMBIOS DE ACTIVOS Y PASIVOS	-22.110.127	7.309.117
FLUJO NETO DE EFECTIVO EN ACTIVIDADES DE OPERACIÓN	-38.692.637	-17.269.500
FLUJOS DE EFECTIVO DE LAS ACTIVIDADES DE INVERSIÓN		
Adquisición de Propiedades, Planta y Equip	-849.151	-7.740.569
Venta de Propiedades, Planta y Equipo	0	0
Cargos diferidos	0	1.970
Intangibles	-38.847	-76.042
Otros Pagos Originados en Actividades de Inversión	-4.997.841	-3.158.492
FLUJO NETO DE EFECTIVO EN ACTIVIDADES DE INVERSIÓN	-5.885.838	-10.973.133
FLUJOS DE EFECTIVO DE LAS ACTIVIDADES DE FINANCIACIÓN	0	0
Deuda por Operaciones de Crédito Público y Financiamiento con Banca Central	0	0
Amortización de Operaciones de Crédito Público y Financiamiento con Banca Central	0	0
Deuda por Operaciones de Financiamiento e Instrumentos Derivados	0	0
Amortización de Operaciones de Financiamiento e Instrumentos Derivados	0	0
Otros Ingresos Recibidos en Actividades de Financiación	12.310.000	30.928.113
Otros Pagos Originados en Actividades de Financiación	0	-1.331
FLUJO NETO DE EFECTIVO EN ACTIVIDADES DE FINANCIACIÓN	12.310.000	30.926.782
INCREMENTO (DISMINUCIÓN) NETO DEL EFECTIVO Y EQUIVALENTES A EFECTIVO	-32.268.476	2.684.149
EFECTIVO Y EQUIVALENTES A EFECTIVO AL INICIO DEL PERÍODO	68.283.980	65.599.831
EFECTIVO Y EQUIVALENTES A EFECTIVO AL FINAL DEL PERÍODO	36.015.504	68.283.980

Las notas adjuntas son parte integral de los estados financieros.
Los suscritos Representante Legal y Contador Público, certificamos que hemos verificado previamente las afirmaciones contenidas en estos estados financieros y que los mismos han sido preparados conforme a la normativa señalada en el Régimen de Contabilidad Pública.

ALEJANDRO FRANCO RESTREPO
Representante Legal

MARIA VICTORIA BETANCUR DIAZ
Contadora TP 126931-T

JUAN GUILLERMO SOTO OCHOA
T.P. 34.620-T / Revisor Fiscal
Miembro de DAF International Corporation S.A.S

ANEXO 1 / DETALLE DEL EFECTIVO Y EQUIVALENTES A EFECTIVO

	2016 AÑO ACTUAL	2015 AÑO ANTERIOR
EFECTIVO Y EQUIVALENTES DE EFECTIVO		
Depósitos en Instituciones Financieras	28.998.498	45.317.837
Operaciones de Administración de Liquidez	0	0
Inversiones por Administración de Liquidez	7.017.006	22.966.143
TOTAL EFECTIVO Y EQUIVALENTES DE EFECTIVO	36.015.504	68.283.980
RECURSOS RESTRINGIDOS	0	0
Embargos	0	0
Destinación Específica	0	0

PORTAFOLIO DE INVERSIONES A 31 DE DICIEMBRE DE 2016

(CIFRAS EN MILES DE PESOS)

INVERSIONES E INSTRUMENTOS DERIVADOS CORRIENTE

ENTIDAD	SALDO	PARTICIPACIÓN %	NIT	TASA E.A. %	VENCIMIENTO
CDT CORBANCA (antes Bogotá)	2.004.876	28,6	890903937	8,30%	19/06/17
CDT CORBANCA (antes Bogotá)	5.012.130	71,4	890903937	8,25%	21/03/17
TOTAL	7.017.006	100,0			

INVERSIONES E INSTRUMENTOS DERIVADOS NO CORRIENTE

ENTIDAD	SALDO	PARTICIPACIÓN %	NIT
FONDO DE CAPITAL PRIVADO VELUM	8.266.952	85,6	900734944
4-I LATINOAMERICA SAS	1.391.923	14,4	900772623
TOTAL	9.658.875	100,0	
INVERSIONES CORRIENTES	7.017.006	42,1	
INVERSIONES NO CORRIENTE	9.658.875	57,9	
Inversiones con Fines de Política en Títulos de Deuda	8.266.952		
Perdida por Valoración de las Inversiones en Títulos de Deuda (Cr)	0		
Inversiones Patrimoniales en Entidades No Controladas	1.698.038		
Provisión para Protección de Inversiones (Cr)	-306.115		
TOTAL DE INVERSIONES E INSTRUMENTOS DERIVADOS	16.675.881	100,0	

NOTAS A LOS ESTADOS FINANCIEROS POR LOS AÑOS TERMINADOS EN 31 DE DICIEMBRE DE 2016 Y 2015

(EN MILES DE PESOS, EXCEPTO CUANDO SE INDIQUE LO CONTRARIO)

NOTAS DE CARÁCTER GENERAL

NOTA 1 NATURALEZA JURÍDICA Y FUNCIONES DE COMETIDO ESTATAL.

La Corporación RUTA N MEDELLÍN es una asociación entre entidades públicas, sin ánimo de lucro, de utilidad común e interés social, constituido de acuerdo con las leyes colombianas por acta privada de noviembre 11 de 2009 con un término de duración que expira el 11 de noviembre de 2059.

La Corporación tiene por objeto social el direccionamiento, participación, coordinación, consolidación, organización, fomento, desarrollo, difusión y operación de la política y las actividades de ciencia, tecnología, innovación y emprendimiento de base tecnológica, en todos los campos en los que sus Asociados lo requieren, dentro de la política de desarrollo económico de Medellín, incluyendo los servicios públicos domiciliarios, energía, agua, tecnologías de la información y la comunicación, así como sus actividades complementarias y conexas, propias de todos y cada uno de ellos.

Su domicilio principal se encuentra en el municipio de Medellín, Colombia. Calle 67 # 52 - 20 Piso 2 Torre A.

El gobierno, dirección, administración y control de la Corporación es el siguiente: La Asamblea General de Asociados es la máxima autoridad de la Corporación y está conformada por sus asociados activos (Municipio de Medellín, Empresas Públicas de Medellín E.S.P, EPM Telecomunicaciones SA E.S.P). Sus decisiones serán obligatorias siempre y cuando se tomen de acuerdo con lo previsto en sus Estatutos. La Junta Directiva tiene 9 miembros principales y 2 suplentes. Se reúne por lo menos una vez al mes y se tratan los temas de interés para la buena marcha de la Corporación, de acuerdo con el orden del día presentado. El Director Ejecutivo es el Representante Legal de la Corporación, ejecutor de las decisiones de la Junta Directiva y de las que le asigne la Asamblea General.

La estructura organizacional de la Corporación está conformada por:

1. Dirección Ejecutiva,
- 1.2 Dirección de Operaciones
 - 1.2.1 Gerencia Cultura de la Innovación
 - 1.2.2 Gerencia Innovación Organizacional
 - 1.2.3 Gerencia Distrito de la Innovación
 - 1.2.4 Gerencia I+D
 - 1.2.5 Gerencia Negocios del conocimiento
 - 1.2.6 Gerencia Proyectos Especiales
- 1.3 Dirección de Planeación y Prospectiva
- 1.4 Gerencia Administrativa y Financiera
- 1.5 Gerencia Mercadeo y Comunicaciones

La Corporación cuenta con una Revisoría Fiscal, que ejerce las actividades establecidas por la ley y los estatutos, la cual es nombrada por la Asamblea General de Asociados.

Según acta firmada entre el Municipio de Medellín y la Corporación, se autoriza la explotación económica y administración

de espacios inmobiliarios en la torre A del Complejo Ruta N, las cuales pertenecen al Municipio y son entregados a la Corporación, para que los mismos sean explotados comercialmente y el producto de su explotación constituya los ingresos necesarios para garantizar el sostenimiento económico y financiero de la Corporación.

El 18 de marzo de 2013 mediante el Acuerdo 004, la Corporación fue designada por el Órgano Colegiado de Administración y Decisión, como ejecutor de los recursos del Fondo de Ciencia, Tecnología e Innovación del Sistema General de Regalías. El monto asignado fue \$25.178.750 para la ejecución del Macro – Proyecto de Salud del Municipio de Medellín.

El 23 de agosto de 2013 mediante el Acuerdo 008, el monto asignado fue \$ 4.036.787 para la ejecución Proyecto Celdas Solares.

El 18 de octubre de 2013 mediante el Acuerdo 011, el monto asignado por proyectos es:

AGENTES TERAPEUTICOS	9.153.707
EQUIPOS	5.986.712
TOXICOLOGÍA	4.564.734
TELESALUD FASE II	26.661.190
TOTAL	46.366.343

El total de los recursos designados por el Órgano Colegiado de Administración y Decisión para la ejecución de los recursos del Fondo de Ciencia, Tecnología e Innovación del Sistema General de Regalías corresponde a \$ 75.581.880.

NOTA 2 POLÍTICAS Y PRÁCTICAS CONTABLES

Los estados financieros de la Corporación han sido preparados de acuerdo al Régimen de Contabilidad Pública expedido por la Contaduría General de la Nación (CGN) con base en lo establecido en las resoluciones 354, 355, 356 y 375 de 2007 conformado por el Plan General de Contabilidad Pública, el Manual de Procedimientos y la Doctrina Contable Pública. Dicho Régimen contiene la regulación contable de tipo general y específico que se deben aplicar en las entidades públicas y la resolución 248 y 375 de 2007 por la cual se establece la información a reportar, los requisitos y los plazos de envío a la Contaduría General de la Nación.

A continuación se describen las principales políticas y prácticas que la Corporación ha adoptado en concordancia con lo anterior:

Reconocimiento de los hechos económicos: se aplican los procedimientos generales expedidos por la Contaduría General de la Nación (CGN) y los criterios y normas de valuación de activos y pasivos relacionados con la constitución de provisiones, depreciaciones, amortizaciones, valorizaciones, re-expresión periódica para las operaciones pactadas en moneda extranjera.

Moneda funcional: La unidad monetaria utilizada por la Corporación es el peso colombiano.

Custodia de libros oficiales: En materia de registro, utilización y conservación de los libros de contabilidad y de los documentos soporte se aplican normas y procedimientos establecidos por la Contaduría General de la Nación (CGN) a través de las Resoluciones 355 y 356 de 2007.

Período contable: Los ciclos que afectan los procesos financieros y contables se encuentran integrados a través del sistema SICOF, los registros de la información de nómina se actualizan mediante interfaz con el sistema de ILIMITADA – NÓMINA. La Corporación tiene definido efectuar un corte de sus cuentas, preparar y difundir estados financieros de propósito general una vez al año, al 31 de diciembre.

Reconocimiento de ingresos y gastos: se aplicó la base de causación y para el reconocimiento de la ejecución presupuestal, se utiliza la base de caja en los ingresos y la ejecución del compromiso en los gastos. Los ingresos son reconocidos y registrados con base en los arrendamientos facturados en el periodo que el bien es utilizado por el tercero, y los servicios prestados.

Divisas: Las transacciones y saldos en moneda extranjera se convierten a pesos colombianos a la tasa representativa del mercado, certificada por la Superintendencia Financiera a diciembre 31 de 2015 y 2016.

2015 \$ 3.149,47 USD y \$ 3.416,52 Euro

2016 \$ 3.000,71 USD y \$ 3.165,45 Euro

El ajuste por diferencia en cambio generado por los activos o pasivos en moneda extranjera que no se relacione con administración delegada, es llevada a resultados y la resultante por mandato se lleva a como mayor valor del convenio de mandato.

Inversiones: Las inversiones en renta fija CDT'S, se contabilizan al costo histórico y se actualizan mediante la causación de rendimientos con base a la información reportada por las entidades financieras, las diferencias surgidas bajo la actualización se reconoce dependiendo del resultado de la inversión.

Si el valor obtenido como resultado de la actualización es mayor que el registrado en la inversión, la diferencia se reconoce aumentando la inversión y registrando el ingreso en el estado de la actividad financiera, económica, social y ambiental, la utilidad por valoración de las inversiones con fines de política en títulos de deuda, previa disminución del gasto por la pérdida, si existiere.

Si por el contrario en dicha actualización el valor es menor al registrado en la inversión, se debe de reconocer una provisión para protección de inversiones, afectando el gasto en el estado de la actividad financiera, económica, social y ambiental.

Diferidos: los gastos pagados por anticipado son principalmente primas de seguros que son amortizados de acuerdo con la vigencia de las pólizas y los cargos diferidos comprenden las licencias de software de computadores, los cuales son amortizados en un período de máximo un año.

Propiedad planta y equipos: constituye el valor de los bienes muebles e inmuebles con que cuenta la Corporación para el desarrollo de su objeto social. Cada activo tiene registrado su costo histórico incluyendo los gastos de instalación.

La depreciación se calcula por el método de línea recta sobre las vidas útiles del activo sobre el total del costo de adquisición aceptadas bajo el Régimen de Contabilidad Pública.

La Corporación no estima ningún valor residual para sus activos, siendo por lo tanto, depreciados en su totalidad. Los gastos de reparación y mantenimiento se cargan a resultados a medida en que se incurren.

Los años de vidas útiles son los siguientes:

ACTIVOS DEPRECIABLES	AÑOS DE VIDA ÚTIL
Edificaciones	50
Maquinaria y equipo	15
Muebles, enseres y equipo de oficina	10
Equipos de transporte, tracción y elevación	10
Equipos de comedor, cocina, despensa y hotelería	10
Equipos de comunicación	10
Equipos de computación	5

Los avalúos técnicos se efectúan al menos cada tres años, o cuando situaciones en el mercado indiquen que los valores registrados pudieran haber cambiado significativamente.

Las valorizaciones de la propiedad planta y equipo forman parte del patrimonio, y corresponden a la diferencia entre el costo neto en libros y el valor de mercado para los bienes raíces o el valor actual en uso para planta y equipo, determinado por peritos inscritos en la lonja de propiedad raíz o por personal técnico idóneo, según el caso.

Si el estudio técnico resulta superior al costo neto, la diferencia se contabiliza como mayor valor del activo por concepto de valorización y se constituye una Superávit por valorización en el patrimonio.

Si el estudio técnico resulta inferior al costo neto, la diferencia se contabiliza como menor valor de la valorización hasta agotarla, para luego constituir provisión.

Si el estudio técnico resulta inferior al costo neto (desvalorización) se debe registrar la provisión contra un menor valor de la propiedad planta y equipo, para los estudios siguientes si el valor se incrementa, se debe primero agotar el valor de esta provisión antes de registrar una valorización.

Cuentas por pagar: las cuentas por pagar son las obligaciones adquiridas por la Corporación con terceros, relacionadas con sus operaciones en desarrollo de funciones o de su objeto social. Así mismo, establece que “se revelan en función de los hechos que originan la obligación, tales como: adquisición de bienes y servicios, transferencias, impuestos y depósitos, avances y anticipos y costos de endeudamiento (. . .).

El criterio para definir la contabilidad de los acreedores se centra en la diferencia de los Pasivos originados con proveedores y los que se relacionan con los acreedores.

Obligaciones laborales: El pasivo corresponde a las obligaciones que la Corporación tiene por concepto de las prestaciones legales con sus empleados, las cuales se estiman y contabilizan mensualmente y se consolidan al fin de cada ejercicio con base en las disposiciones laborales vigentes.

Cuentas de orden: Representan la estimación de hechos o circunstancias que puedan afectar la situación financiera, económica y social de la Corporación, así mismo incluyen diferencias entre las cifras contables y fiscales y control de propiedad, planta y equipo.

Contratos de administración delegada y/o Recursos recibidos en administración: la Corporación reconoce el valor recibido de estos contratos como un pasivo y su ejecución se efectúa con cargo a éste.

Perfil tributario de la Corporación: La Corporación Ruta N se encuentra reglamentada bajo el decreto 1529 de 1990, el cual reconoce a las entidades sin ánimo de lucro, y según el artículo 19 de Estatuto Tributario y sus decretos reglamentarios 4400 de 2004 y 640 de 2005, es contribuyente del impuesto sobre la renta sujeta al Régimen Tributario Especial, el cual establece que estas entidades, aunque tienen la calidad de contribuyentes, gozarán de exención tributaria cuando su objeto social o la destinación directa o indirecta de sus excedentes los inviertan en actividades relacionadas con salud, deporte, educación formal, cultura, investigación científica o tecnológica, ecológica, protección ambiental o para programas de desarrollo social, siempre y cuando los mismos sean de interés general y que la comunidad tenga acceso a ellos.

La exención del beneficio neto se materializa cuando las entidades hayan cumplido alguna de las siguientes condiciones: a) que los excedentes se destinen dentro del año siguiente al de su obtención, o dentro de los plazos adicionales establecidos por la Asamblea General de Asociados, para desarrollar directa o indirectamente una o varias de las actividades ya señaladas en el párrafo anterior y b) que se destinen a capitalizarse mediante la constitución de asignaciones permanentes, para el desarrollo de las actividades antes mencionadas.

De acuerdo con el Decreto No. 4400 del 30 de diciembre de 2004, las pérdidas fiscales, podrán ser compensadas con los beneficios netos de los periodos siguientes, de conformidad con lo previsto en el artículo 147 del Estatuto Tributario, previa decisión adoptada por la Asamblea General de Asociados o máximo órgano directivo, antes de presentar la declaración de renta y complementarios del período gravable en el cual se compense la pérdida.

Es responsable del IVA, perteneciente al régimen común según el artículo 437 del Estatuto Tributario, agente de retención de renta, IVA e ICA en el Municipio de Medellín. Igualmente está obligada a reportar información tributaria según el artículo 631 del Estatuto Tributario.

Mediante resolución SH-18-1815 de 2012, la Secretaría de Hacienda del Municipio de Medellín exoneró a la Corporación del pago del impuesto predial a partir del tercer trimestre del 2012 y hasta el cuarto trimestre del 2020.

Mediante resolución SH-17-0457 de 2012, la Secretaría de Hacienda del Municipio de Medellín exoneró a la Corporación del pago del Impuesto de Industria y Comercio en el ciento por ciento (100%) sobre los ingresos provenientes del desarrollo de las actividades de ciencia, tecnología e innovación, desde el 29 de mayo de 2012 y hasta el 29 de diciembre de 2020. No obstante lo anterior, la Corporación sí es responsable del pago del impuesto de Avisos y Tableros.

Según el Decreto 2548 del 12 de diciembre del 2014, se establece que únicamente para efectos tributarios las remisiones contenidas en las normas tributarias a las normas contables, continuarán vigentes durante los 4 años siguientes a la entrada en vigencia de las Normas Internacionales de Información Financiera. En consecuencia, durante el tiempo citado, las bases fiscales de las partidas que se incluyan en las declaraciones tributarias continuarán inalteradas. Así mismo, las exigencias de tratamientos contables para el reconocimiento de situaciones fiscales especiales perderán vigencia a partir de la fecha de aplicación del nuevo marco regulatorio contable.

Manejo de excedentes: En el caso que la Corporación tuviere excedentes su destinación se realizará de acuerdo como conste en las respectivas actas de Asamblea.

Cuentas por cobrar por contratos de reembolsos condicionados: La Corporación apoya a diferentes empresas en proyectos de ciencia, tecnología e innovación, por lo tanto entrega dineros en calidad de reembolsos condicionados, para que estos sean ejecutados en estos proyectos cumpliendo con los objetivos de los contratos.

Aportes de los asociados: La Corporación reconoce en su patrimonio como aporte de los asociados, el valor recibido anualmente del Municipio de Medellín cuando éste es establecido como capitalización por la Secretaría de Desarrollo Económico y/o Secretaría de Hacienda y en concordancia con el artículo 6 de los estatutos sociales de la Corporación y en el artículo segundo del Acuerdo 024 de 2012 de la Alcaldía de Medellín, donde se autoriza al Alcalde de Medellín para que apropie los recursos necesarios en cada vigencia para cofinanciación del Plan de Ciencia, Tecnología e Innovación de Medellín 2011-2021.

Dichos recursos en ningún caso serán inferiores al 7% de los recursos de capital entregados al Municipio de Medellín anualmente por EPM de sus excedentes ordinarios, sin perjuicio de que se apropien de otras fuentes de orden nacional o internacional. La ejecución de estos recursos se hará a través de la Corporación Ruta N.

La ejecución de estos aportes en las actividades de los programas de los componentes “Ciencia, Tecnología e Innovación, Emprendimientos de Alto Potencial de Crecimiento y Diferenciación; y creación del fondo CTi, y “Distrito Científico, Tecnológico y de Innovación” son reconocidas como gasto de proyectos en el Estado de la Actividad Financiera, Económica, Social y Ambiental de la Corporación.

Convergencia a Normas Internacionales de Información Financiera: En desarrollo del proyecto de modernización de la regulación contable pública y en concordancia con los objetivos de la Ley No.1314 de 2009, mediante el cual el Estado Colombiano establece como política la convergencia de la regulación contable del país hacia normas internacionales de información financiera y de contabilidad que tienen aplicación mundial, la Contaduría General de la Nación ha expedido la regulación para las entidades que conforman el sector público colombiano.

De conformidad con lo previsto en la Ley, la Corporación fue clasificada en el Grupo de Entidades de Gobierno del Régimen de Contabilidad Pública, conforme a la clasificación del Comité Interinstitucional de la Comisión de Estadísticas de Finanzas Públicas, según Rad. # 20142000031681 del 6 de noviembre del 2014.

La resolución 533 del 8 de octubre de 2015, modificada por la resolución 693 de diciembre 06 de 2016, establece el cronograma de aplicación del marco normativo: Período de preparación obligatoria, es el comprendido entre el 6 de diciembre de 2016 y el 31 de diciembre de 2017.

Primer período de aplicación, entre el 01 de enero y el 31 de diciembre de 2018.

En el cumplimiento del cronograma, la Corporación se encuentra en el período de preparación obligatoria y bajo liderazgo de la Alta Dirección se están formulando y ejecutando los planes de acción relacionados con la preparación para la implementación obligatoria del marco normativo, como es el diseño y aprobación de sus políticas contables y financieras, para proceder a la elaboración del Estado de situación de apertura (ESFA) y aplicación del marco normativo.

La Corporación se encuentra avanzando en la construcción de las políticas en compañía de la firma consultora KPMG y paralelamente se está parametrizando el sistema contable y financiero bajo la nueva normatividad.

NOTA 3 EFECTIVO

A 31 de diciembre del 2016, en el saldo de bancos se registran recursos propios y recursos recibidos de terceros, comprendidos de la siguiente manera:

Depósitos en instituciones financieras-Recursos propios:

DESCRIPCIÓN	AÑO 2016	AÑO 2015
Caja	1.768	1.927
Bancolombia ahorros y corriente	167.342	479.968
Banco Bogotá ahorros y corriente	3.637.948	4.379.334
Colpatria ahorros	4.318	70.197
Helm Bank	8.367.382	3.596.273
Fiduciaria Bogotá	2.205	195
TOTAL	12.180.963	8.527.894

Depósitos en instituciones financieras-Recursos de terceros:

DESCRIPCIÓN	AÑO 2016	AÑO 2015
Banco Bogotá VIVELAB	9.899	19.971
Banco Bogotá APPS.CO	70.384	68.162
Banco Bogotá REGALÍAS	12.774.063	31.119.593
Banco Bogotá SAPIENSA	2.710.593	4.827.248
Banco Bogotá COLCIENCIAS	451.676	129.231
Banco Bogotá COLCIENCIAS	661.391	625.738
Banco Bogotá COLCIENCIAS ENERGÍA	139.529	0
TOTAL	16.817.535	36.789.943

*Los recursos de Regalías que son administrados por la Corporación se reciben en una cuenta maestra, cuya destinación está restringida para los proyectos que se encuentran enmarcados dentro de los proyectos de Regalías aprobados por el OCAD.

**Los demás recursos recibidos para ser ejecutados en los proyectos, son manejados en cuentas de ahorro del Banco de Bogotá, cuya destinación es de carácter específico para la realización de pagos que se deriven de la ejecución de dichos proyectos.

TOTAL EFECTIVO

DESCRIPCIÓN	AÑO 2016	AÑO 2015
Recursos propios	12.180.963	8.527.894
Recursos de terceros	16.817.535	36.789.943
TOTAL	28.998.498	45.317.837

El efectivo de los recursos de terceros disminuyó en \$19.972.407, debido a los desembolsos efectuados a los proyectos de Regalías aprobados por el OCAD por valor de \$18.342.135 y \$1.630.272 fueron desembolsados en la ejecución de los proyectos financiados por Sapiencia y Colciencias. La contrapartida de esta cuenta se registra en el pasivo no corriente en la cuenta contable 2453 recursos recibidos en administración, la cual también se encuentra disminuida.

NOTA 4**INVERSIONES E INSTRUMENTOS DERIVADOS**

A 31 de diciembre el saldo de las inversiones comprende:

4. a En el activo corriente, tenemos Certificado de Depósitos:

ENTIDAD	AÑO 2016	AÑO 2015
CDT BANCOLOMBIA	0	7.198.291
CDT CITIBANK COLOMBIA S.A	0	2.523.169
CDT BANCO AV VILLAS	0	505.934
CDT CORBANCA	7.017.006	7.518.285
CDT BANCO DE BOGOTA	0	2.001.908
CDT BBVA COLOMBIA	0	500.420
CDT BANCO POPULAR	0	1.014.473
CDT BANCO COLPATRIA	0	1.703.663
TOTAL	7.017.006	22.966.143

INVERSIONES E INSTRUMENTOS DERIVADOS CORRIENTE

ENTIDAD	SALDO	% PARTICIPACIÓN	NIT	% TASA E.A	VENCIMIENTO
CDT CORPBANCA (antes bogotá)	2.004.876	28,6	890903937	8,30%	19/06/2017
CDT CORPBANCA (antes bogotá)	5.012.130	71,4	890903937	8,25%	21/03/2017
TOTAL	7.017.066	100,0			

4. b En el activo no corriente, otras inversiones:

ENTIDAD	AÑO 2016	AÑO 2015
FONDO DE CAPITAL PRIVADO VELUM	8.266.952	3.147.359
4-I LATINOAMERICA SAS	1.391.923	798.223
TOTAL	9.658.875	3.945.582

	AÑO 2016	AÑO 2015
INVERSIONES NO CORRIENTE	9.658.875	3.945.582
Inversiones con Fines de Política en Títulos de Deuda*	8.266.952	3.862.811
Pérdida por Valoración de las Inversiones en Títulos de Deuda (Cr)	0	-715.452
Inversiones Patrimoniales en Entidades No Controladas***	1.698.038	1.104.338
Provisión para Protección de Inversiones (Cr)	-306.115	-306.115

*Se actualiza conforme a los extractos enviados por la entidad.

**Para el 2016 el Fondo de Capital Privado Velum no tiene pérdida por valoración, dicha inversión presenta utilidad reflejada en mayor valor de la inversión.

***El saldo de la inversión 4-I LATINOAMERICA SAS se encuentra actualizada con los estados financieros aprobados por la asamblea con corte a diciembre 31 de 2015, con la comparación del costo de la inversión frente a su valor intrínseco reportado por la entidad.

***Durante el año 2016 la inversión en la sociedad 4-I LATINOAMERICA SAS, se incrementó debido a que la Corporación adquirió las acciones de propiedad del accionista 4-i Global.

Total inversiones e instrumentos derivados:

DESCRIPCIÓN	AÑO 2016	AÑO 2015
Inversiones corrientes	7.017.006	22.966.143
Inversiones no corrientes	9.658.875	3.945.582
TOTAL	16.675.881	26.911.725

La disminución en las inversiones corrientes obedece a una menor posición de caja y a la necesidad de contar con el efectivo disponible para atender las obligaciones en el desarrollo de la operación.

NOTA 5**DEUDORES**

El saldo de deudores al 31 de diciembre está representado así:

ENTIDAD	AÑO 2016	AÑO 2015
Prestación de Servicios*	916.321	19.599
Avances y Anticipos Entregados	2.079	31.490
Anticipos o Saldos a Favor por Impuestos**	507.005	421.622
Recursos Entregados en Administración	0	1.858.856
Otros Deudores***	1.429.541	391.099
DEUDORES	2.854.946	2.722.666

*El aumento corresponde a la reclasificación de los contratos de reembolso condicionado, los cuales se registraban en la cuenta de recursos entregados en administración.

**De acuerdo a las disposiciones fiscales aplicables a la Corporación Ruta N, ésta es contribuyente del régimen especial. Para el 2016, tiene un saldo a favor de \$507.005, con una variación de \$85.383. El 12 de diciembre de 2016, se presentó solicitud de devolución de saldo a favor renta por valor de \$323.332 ante la DIAN y se está a la espera de la respuesta por parte de la entidad.

***En 2016, corresponde principalmente a las cuentas por cobrar por arrendamientos de Locales, Landing y Torre C, rendimientos financieros, contrato de mandato con EPM y mantenimiento de las torres A y B a Empresas Públicas de Medellín E.S.P por \$277.080.

Otros deudores	1.429.578
Arrendamientos	1.035.292
Pago por cuenta de terceros EPM	277.080
Intereses cuentas de ahorro	75.420
Otros	41.786

NOTA 6**PROPIEDAD, PLANTA Y EQUIPO**

A 31 de diciembre el saldo de esta cuenta comprendía:

PROPIEDAD, PLANTA Y EQUIPO	AÑO 2016	AÑO 2015
Terrenos	8.660.038	8.660.038
Edificaciones	32.848.561	32.848.561
Maquinaria y equipo	653	653
Muebles, enseres y equipo	1.457.602	774.082
Equipo de comunicación y computación	902.037	736.406
Equipo de Transporte, Tracción y Elevación	47.311	47.311
SUBTOTAL	43.916.202	43.067.051
Depreciación Acumulada (Cr)	-5.806.261	-4.652.880
TOTAL	38.109.941	38.414.171

*El aumento corresponde a la compra de inmobiliario para adecuar la Torre C.

La depreciación registrada en el estado de la actividad financiera, económica, social y ambiental en 2016 y 2015 fue por \$1.153.381 y \$919.873 respectivamente.

NOTA 7 OTROS ACTIVOS

El saldo de diferidos al 31 de diciembre está representado así:

	AÑO 2016	AÑO 2015
Bienes y Servicios Pagados Por Anticipados*	44.187	64.411
Intangibles**	128.471	89.624
Amortización Acumulada de Intangibles (Cr)	-98.385	-33.959
OTROS ACTIVOS	74.273	120.076

*Corresponde al pago por gastos de póliza, correspondientes a seguros de cumplimiento responsabilidad civil y multi-riesgo.

**Los intangibles corresponden a software y programas para computador.

El gasto de amortización registrado al estado de resultados en 2016 y 2015 fue por \$63.615 y \$33.959, respectivamente.

Para el 2016 se reclasifica de la cuenta intangible a la cuenta amortización acumulada de intangibles por valor de \$790, cumpliendo con los procedimientos de la Contaduría General de la Nación.

NOTA 8 VALORIZACIONES

El saldo de las valorizaciones a 31 de diciembre corresponde al exceso del valor de realización o costo de reposición de los bienes sobre el valor en libros para el lote ubicado en la Carrera 55 A # 62 A 04 barrio Chagualo del Municipio de Medellín, producto de avalúo técnico realizado en Junio de 2015 por la firma HUMBERTO OCHOA ASOCIADOS S.A.S, Juan David Ochoa Posada con R.N.A 3318. Dando cumplimiento a los procedimientos establecidos por la CGN, en la actualización del valor de la propiedad, planta y equipo en un término no mayor de tres (3) años o cuando situaciones en el mercado indiquen que los valores registrados pudieron haber cambiado significativamente.

NOTA 9 CUENTAS POR PAGAR

A 31 de diciembre el saldo de esta cuenta comprendía:

9. a En el pasivo corriente:

	AÑO 2016	AÑO 2015
Adquisición de Bienes y Servicios Nacionales (1)	1.741.044	4.422.280
Transferencias por Pagar(2)	191.505	54.226
Acreedores(3)	261.369	358.228
Retención en la Fuente	184.512	405.110
Impuestos, Contribuciones y Tasas por Pagar	1.211	0
Impuesto al Valor Agregado IVA	268.059	144.683
Avances y Anticipos Recibidos(4)	380.309	4.361
Depósitos Recibidos en Garantía(5)	133.869	108.299
CUENTAS POR PAGAR	3.161.878	5.497.187

(1) Adquisición de Bienes y Servicios, "Representa el valor de las obligaciones autorizadas por vía general, contraídas por la entidad contable pública por concepto de adquisición de bienes o servicios de proveedores nacionales, en desarrollo de las funciones de cometido estatal". Los proveedores están directamente relacionados con la adquisición de bienes y servicios de la actividad básica o principal de la entidad. La disminución corresponde a la cancelación de las cuentas por pagar adquiridas durante el 2015.

(2) Transferencias por Pagar, el aumento corresponde a los desembolsos que al 2015 quedan pendientes por desembolsar a las entidades responsables de la ejecución de los diferentes proyectos de salud y Sapiencia.

(3) Acreedores, "Representa el valor de las obligaciones adquiridas por la entidad contable pública, en cumplimiento de sus funciones de cometido estatal." Los acreedores en términos generales, se relacionan con servicios que derivan de la actividad básica o principal.

(4) Avances y anticipos en garantía, corresponde al llamado de capital del Fondo de capital privado Velum Early Stage Fund I pendiente por cancelar.

(5) Los depósitos recibidos en garantía corresponden a los dineros recibidos con carácter transitorio como garantía del cumplimiento de la custodia de bienes entregados en arrendamiento por la Corporación.

9. b En el pasivo no corriente:

	AÑO 2016	AÑO 2015
Recursos Recibidos en Administración	15.298.407	34.928.792
CUENTAS POR PAGAR	15.298.407	34.928.792

Estos recursos representan el valor de los dineros recibidos por la entidad para su administración, entre ellos SAPIENCIA, COLCIENCIAS PROPIEDAD INTELECTUAL, COLCIENCIAS REGIONAL, COLCIENCIAS ENERGIA, REGALIAS, APPS.CO, VIVELAB. La variación en el saldo de esta cuenta se debe a la ejecución de los proyectos (ver nota 3).

DESCRIPCIÓN	VALOR
Regalías 2013*	11.429.686
Regalías 2012*	1.055.943
Otros Recursos Recibidos en Administración**	2.812.778
TOTAL RECURSOS RECIBIDOS EN ADMINISTRACIÓN	15.298.407

*El saldo de Regalías 2 012 y 2013 por \$12.485.629 corresponde a los recursos pendientes por entregar a los ejecutores del macro - proyecto de salud, celdas solares, agentes terapéuticos, equipos, toxicología y telesalud. De los recursos de la vigencia del año 2012 quedan pendientes por ejecutar \$1.055.943 y de la vigencia del año 2013 están pendientes de ejecución \$11.429.686.

El total de los recursos designados por el Órgano Colegiado de Administración y Decisión para la ejecución de los recursos del Fondo de Ciencia, Tecnología e Innovación del Sistema General de Regalías corresponden a \$ 75.581.880.

**Los otros ingresos para terceros más representativos corresponden, a los recursos recibidos por el Patrimonio Autónomo Fiduciario (Apps.co, Sapiencia, Colciencias...).

NOTA 10

OBLIGACIONES LABORALES

El saldo de obligaciones laborales a 31 de diciembre comprendía:

	AÑO 2016	AÑO 2015
Salarios por pagar	0	301
Cesantías consolidadas	301.834	318.733
Intereses sobre cesantías	35.800	38.989
Vacaciones consolidadas (1)	138.138	98.354
TOTAL	475.772	456.377

(1) Para el año 2015 había 68 empleados y para el 2016, se cuenta con una planta de 65 empleados incluyendo dos practicantes. El disfrute de vacaciones por parte de los empleados se hizo en gran proporción por medio de los días adicionales planteados en la política de beneficios de la Corporación Ruta N, dejando gran parte de los 15 días hábiles planteados por ley como una cuenta por pagar.

NOTA 11

OTROS PASIVOS

A 31 de diciembre el saldo de esta cuenta comprendía los valores correspondientes a los rendimientos financieros que se obtienen de las cuentas bancarias donde están depositados los recursos recibidos en administración y que deben ser reintegrados a estas, en los plazos y condiciones convenidos.

DESCRIPCIÓN	
Sistema General de Regalías	151.650
COLCIENCIAS	57.031
APPS.CO	34.477
SAPIENCIA	12.819
TOTAL OTROS RECAUDOS A FAVOR DE TERCEROS	255.977

NOTA 12

APORTES DE LOS ASOCIADOS

Durante el 2016, la Corporación recibió del Municipio de Medellín como aumento de los aportes en calidad de asociado \$12.310.000, para continuar con los programas y proyectos propios de la formulación e implementación del Distrito Científico, Tecnológico y de Innovación, así como para el desarrollo de actividades de los programas de los componentes "Ciencia, Tecnología e Innovación, Emprendimientos de Alto Potencial de Crecimiento y Diferenciación; y creación del fondo CTi"

La cuenta está conformada por los aportes de los socios de la siguiente manera:

ENTIDAD	VALOR
Municipio De Medellín	142.351.790
Empresas Públicas De Medellín	19.553.733
Une Epm Telecomunicaciones	4.663.433
TOTAL APORTES SOCIALES	166.568.956

Los bienes recibidos por otras entidades contables públicas y registradas en el 2015 en la cuenta Patrimonio Institucional Incorporado por valor de \$7.519.338, se reclasifica para el 2016 a la cuenta contable aportes de socios, según instructivo 003 del 09 de diciembre de 2015 de la Contaduría General de la Nación.

La Corporación Ruta N obtuvo sus ingresos a través capitalizaciones que hizo el Municipio de Medellín, vía aportes sociales. Consecuencia de esta operación, al cierre de cada período contable la Corporación presentan un déficit que es explicable porque para causar en la contabilidad la inyección de capital vía aportes sociales, es necesario afectar el patrimonio, según el concepto emitido por la CGN #20132000014261 del 15 de mayo de 2013, los aportes recibidos por los socios a las entidades sin ánimo de lucro se registran contra el patrimonio. Además cuando se causan los costos y gastos en el desarrollo del objeto social de la Corporación, éstos se llevan al Estado de Actividad Financiera, Económica, Social y Ambiental. Por ello la notable perdida en cada cierre de periodo contable.

A 31 de diciembre de 2016, el resultado del ejercicio de la Corporación es un déficit por valor de -\$17.084.865 y el resultado de ejercicios anteriores es de -\$81.962.587.

Se registra Superávit por valorización por valor de \$1.400.869 correspondiente al avalúo del lote aportado por el Municipio de Medellín. Ver nota No.8.

NOTA 13

CUENTAS DE ORDEN

El detalle de las cuentas de orden a 31 de diciembre de 2016, es el siguiente:

CUENTAS DE ORDEN FISCALES	2016
Pérdida fiscal 2010*	1.374.994
Pérdida fiscal 2011*	29.055.998
Pérdida fiscal 2012*	11.813.373
Pérdida fiscal 2013*	18.095.492
Pérdida fiscal 2014*	27.269.542
Pérdida fiscal 2015*	31.995.116
SUBTOTAL	119.604.515
Deudoras de control**	27.939
TOTAL	119.632.454

* Las pérdidas fiscales para el 2016 ascienden a \$119.604.515.

**Corresponde a los activos totalmente depreciados a 31 de diciembre de 2016, así:

Maquinaria y equipo	653
Equipo de oficina	19.490
Equipo de computación	4.132
Equipos de telecomunicaciones	760
Equipos de radio	2.904
TOTAL	27.939

NOTA 14

INGRESOS POR SERVICIOS

Los ingresos por servicios de la Corporación están representados en:

	AÑO 2016	AÑO 2015
Arrendamientos de bienes inmuebles(1)	7.637.378	5.504.751
Convenios(2)	1.442.723	751.652
Convenio Empresas Públicas de Medellín E.S.P.	168.051	181.319
Inscripciones a cursos(3)	5.862	82.580
Otros(4)	153.145	11.235
TOTAL	9.407.159	6.531.537

(1) Corresponde principalmente al arrendamiento de las propiedades de la Corporación en el complejo Ruta N. y el aumento corresponde a la adecuación y entrega de espacios en arrendamiento de la Torre C

(2) Corresponde a los ingresos por convenios, los más significativos son WISCONSIN MADISON \$722.374, BANCOLDEX \$141.500, BIO NANO CENTRE LIMITED \$334.950, DISTRITO TURISTICO E HISTORICO DE SANTA MARTA \$128.684, INSTITUTO DEPARTAMENTAL DE SALUD DE NARIÑO \$46.567.

(3) Corresponde a las contrapartidas facturadas a los usuarios beneficiaron de los diferentes cursos que se realizan con el apoyo de la Corporación.

(4) En otros están los ingresos correspondientes a la venta de Animaciones, consultoría de proyectos, servicios web e informáticos y comisiones de mandato.

NOTA 15

COSTOS DEL SERVICIO

Los costos de ventas de servicios constituyen los valores reconocidos como resultado del desarrollo de la operación básica o principal de la Corporación, el detalle a 31 de diciembre es el siguiente:

DESCRIPCIÓN	AÑO 2016	AÑO 2015
Materiales	32.705	7.412
Generales	17.998.266	23.052.284
Comisiones, Honorarios y Servicios	7.373.471	15.075.374
Vigilancia y seguridad	825	196
Mantenimiento	3.799	1.726
Servicios Públicos	882.113	5.413
Arrendamiento	7.373	30.453
Viáticos y Gastos de Viaje	425.368	625.456
Publicidad y propaganda	342.691	1.352.215
Impresos, Publicaciones y Afiliaciones	71.249	215.323
Fotocopias	3.945	2.514
Comunicaciones	4.411	5.402
Transportes	20.321	33.981
Seguros generales	7.306	2.820
Contratos de Administración	8.808.658	5.488.432
Servicios de Aseo y Cafetería	16.200	56.520
Procesamiento de Información	18.324	126.437
Contratos de Aprendizaje	6.504	859
Gastos legales	5.708	29.163
Sueldos y Salarios	4.230.257	4.189.201
Contribuciones Imputadas	56.429	44.074
Contribuciones Efectivas	779.998	769.481
Aportes Sobre la Nómina	153.767	152.363
Impuestos	16.946	86.089
TOTAL COSTO DE VENTAS DE SERVICIOS	23,268,368	28.300.904

NOTA 16

GASTOS OPERACIONALES DE ADMINISTRACIÓN

Los gastos operacionales de administración corresponden a los montos asociados con actividades de dirección, planeación y apoyo logístico de la Corporación. A continuación, el detalle a 31 de diciembre:

DESCRIPCIÓN	AÑO 2016	AÑO 2015
Sueldos y Salarios*	1.689.112	1.433.422
Contribuciones Imputadas**	60.835	16.312
Contribuciones Efectivas	281.251	230.430
Aportes Sobre la Nómina	62.438	49.090
Generales***	6.178.030	4.502.157
Comisiones, Honorarios y Servicios	657.250	910.951
Materiales y Suministros	18.546	17.839
Mantenimiento	4.046.208	2.350.029
Reparaciones	0	38
Servicios Públicos	245.776	246.033
Arrendamiento	381.210	390.204
Viáticos y Gastos de Viaje	55.640	61.019
Publicidad y Propaganda	0	847
Impresos, Publicaciones, Suscripciones y Afil	3.493	14.813
Fotocopias	2.225	466
Comunicaciones y Transportes	36.715	35.968
Seguros Generales	69.952	70.698
Promoción y Divulgación	25	15.000
Contratos de Administración	537.046	302.328
Combustibles y Lubricantes	5.234	6.170
Servicios de Aseo, Cafetería, Restaurante y Lav	24.496	43.484
Elementos de Aseo, Lavandería y Cafetería	9.475	3.421
Contratos de Aprendizaje	20.025	795
Gastos Legales	64.714	32.054
Impuestos, Contribuciones y Tasas	251.673	167.479
TOTAL GASTOS OPERACIONALES DE ADMINISTRACIÓN	8.523.339	6.398.890

*La variación corresponde principalmente al aumento salarial general realizado en enero 2016, la creación del cargo de control interno y las nivelaciones salariales.

**Se registran las incapacidades e indemnizaciones laborales. Durante el 2016 se hizo una reducción en la planta de personal.

***A partir de 2016 la Corporación comenzó a operar y administrar la Torre C, evidenciándose un aumento en los gastos de mantenimiento y administración.

NOTA 17

PROVISIONES, DEPRECIACIONES Y AMORTIZACIONES

Los gastos por provisiones, depreciaciones y amortizaciones de la Corporación están representados en:

	AÑO 2016	AÑO 2015
Provisión para Protección de Inversiones	0	306.115
Depreciación de Propiedades, Planta y Eq*	1.153.381	919.873
Amortización de Intangibles	63.615	33.980
PROVISIONES, DEPRECIACIONES Y AMORTIZACIONES	1.216.996	1.259.968

*El aumento de la depreciación con respecto al 2015 corresponde a la inversión en activos fijos en 2016 para la adecuación de la Torre C.

NOTA 18

INGRESOS NO OPERACIONALES-OTROS INGRESOS

El saldo de los ingresos no operacionales de la Corporación está representado así:

	AÑO 2016	AÑO 2015
Ingresos financieros*	3.810.296	1.909.859
Ajuste por diferencia en cambio	14.101	47.261
TOTAL	3.824.397	1.957.120

*Corresponde a los rendimientos financieros de las cuentas de ahorro, los CDT que posee la Corporación y la utilidad en valoración de inversiones fondo de Capital Privado Velum Early Stage Fund I por valor de \$2.296.291.

NOTA 19

GASTOS NO OPERACIONALES-OTROS GASTOS

El saldo de los gastos no operacionales de la Corporación está representado así:

	AÑO 2016	AÑO 2015
Intereses financieros	2.846	3.309
Financieros*	0	455.462
Comisiones	2.723	6.977
Ajuste Por Diferencia en Cambio	12.290	166.018
Otros gastos ordinarios	0	434
OTROS GASTOS	17.859	632.200

*Para el 2015 el Fondo de capital privado Velum presentaba pérdida; en el 2016 esta inversión al realizar la actualización de valor se presenta una utilidad en valoración de inversiones (ver nota 18).

NOTA 20

INGRESOS EXTRAORDINARIOS

El saldo de los ingresos extraordinarios de la Corporación está representado así:

	AÑO 2016	AÑO 2015
Sobrantes	0	29
Recuperaciones*	2.711.020	482.510
Ingresos de ejercicios anteriores	246	0
Aprovechamientos**	5	1.592.145
INGRESOS EXTRAORDINARIOS	2.711.271	2.074.684

*Las recuperaciones corresponden principalmente a los valores recibidos por servicios públicos que son pagados por la Corporación y que son recuperados mediante la facturación de los cánones de arrendamiento por valor de \$853.974 y reintegro de otros costos y gastos del mantenimiento y la operación del complejo por valor de \$1.609.539, los cuales son cobrados a UNE y EPM, así: \$277.741 y \$1.331.798 respectivamente.

Reintegro otros costos y gastos	1.853.072
Internet	110.940
Servicios públicos	737.309
Llamadas telefónicas	5.725
Reintegro gastos ejercicios anteriores	333
Incapacidades	3.641

RECUPERACIONES **2.711.020**

Como recuperación también se reconoce el reintegro por incapacidades y reintegro de gastos de ejercicios anteriores.

**La disminución en aprovechamientos corresponde a la reclasificación del reintegro de gastos operacionales y de mantenimiento de la propiedad cobrados a EPM y UNE, los cuales se registran en 2016 en la cuenta de Reintegro de otros costos y gastos.

NOTA 21

GASTOS EXTRAORDINARIOS

El saldo de los gastos extraordinarios de la Corporación está representado así:

	AÑO 2016	AÑO 2015
Extraordinarios	8	12
Costos y gastos de ejercicios anteriores	1.122	38.445
GASTOS EXTRAORDINARIOS	1.130	38.457


NOTA 22

PASIVOS ESTIMADOS

Al 31 de diciembre de 2016, la Corporación Ruta N Medellín no tiene demandas ni litigios pendientes ni a favor ni en contra.


ALEJANDRO FRANCO RESTREPO
 Representante Legal
 (Adjunto certificado)


MARIA VICTORIA BETANCUR DIAZ
 Contadora TP 126931-T


JUAN GUILLERMO SOTO OCHOA
 T.P. 34.620-T / Revisor Fiscal
 Miembro de DAF International Corporation S.A.S
 (Adjunto Dictamen)

CERTIFICACIÓN DE LOS ESTADOS FINANCIEROS

Los suscritos Representante Legal y Contador Público de la Corporación Ruta N Medellín, certificamos que hemos verificado previamente las afirmaciones contenidas en estos estados financieros básicos, que los mismos han sido tomados fielmente de los libros de contabilidad, que la contabilidad se elaboró conforme a la normativa señalada en el Régimen de Contabilidad Pública, y que la información revelada refleja en forma fidedigna la situación financiera, económica, social y ambiental de la entidad contable pública, además de que se han verificado las afirmaciones contenidas en los estados contables básicos: Balance General, Estado De La Actividad Financiera, Económica, Social Y Ambiental, Estado de Cambios en el patrimonio y Estado de flujos de efectivo a Diciembre 31 del 2016, incluyendo sus correspondientes Notas.

Los procedimientos de valuación, valoración y presentación han sido aplicados uniformemente con los del año inmediatamente anterior y reflejan razonablemente la Situación Financiera de la Empresa a 31 diciembre del 2016, principalmente las referidas a:

- a) Que los hechos, transacciones y operaciones han sido reconocidos y realizados por la entidad contable pública durante el período contable.
- b) Que los hechos económicos se revelan conforme a lo establecido en el Régimen de Contabilidad Pública.
- c) Que el valor total de activos, pasivos, patrimonio, ingresos, gastos, costos y cuentas de orden, ha sido revelado en los estados contables básicos hasta la fecha de corte, por la entidad contable pública.
- d) Que los activos representan un potencial de servicios o beneficios económicos futuros y los pasivos representan hechos pasados que implican un flujo de salida de recursos, en desarrollo de las funciones de cometido estatal de la entidad contable pública, en la fecha de corte.

Dado en Medellín, el 14 de febrero del año 2017.

Atentamente,


ALEJANDRO FRANCO RESTREPO
Representante Legal


MARIA VICTORIA BETANCUR DIAZ
Contadora TP 126931-T

rutaⁿ

MEDELLÍN

CENTRO DE INNOVACIÓN Y NEGOCIOS

WWW.RUTAN.CO

tigo epm



Alcaldía de Medellín
Cuenta con vos