



**INFORME  
DE  
GESTIÓN**

**2020**





# NUESTRA JUNTA

**ALEJANDRO ARIAS**

Miembro principal nombrado por el alcalde de Medellín

**FANOR MONDRAGÓN**

Miembro principal nombrado por el alcalde de Medellín

**MOR-LYORA GOTTLIEB**

Miembro principal nombrada por el alcalde de Medellín

**JOSE EDINSON AEDO**

Miembro principal nombrado por EPM

**DARÍO AMAR**

Miembro principal delegado por EPM

**JUAN ANTONIO  
PUNGILUPPI LEYVA**

Miembro principal nombrado por TIGO

**FABIO ANDRÉS  
MONTOYA ISAZA**

Miembro principal nombrado por TIGO

**PAOLA RESTREPO  
OSPINA**

Miembro principal nombrada por la Asamblea

**ALBERTO SAMUEL  
YOHAI**

Miembro principal nombrado por la Asamblea

## MEDELLÍN INSPIRA FUTURO, UN VALLE DEL SOFTWARE QUE SE ABRE AL MUNDO.



por: DANIEL QUINTERO, ALCALDE DE MEDELLÍN

Hace un año llegamos a la ciudad con una propuesta diferente, una forma distinta de hacer las cosas, una independencia que nos permitiera

llegar a cada ciudadano de Medellín para ayudarle a hacerle frente a los retos y necesidades de la contemporaneidad.

Hoy, 365 días de trabajo después, podemos decir en voz alta: ¡estamos recuperando el rumbo! La Medellín Futuro es una realidad que se vive a diario y el Valle del Software es nuestra apuesta por llevar a la ciudad más allá, por generar nuevos pactos entre la academia, el sector público, el empresariado, la ciudadanía y la comunidad internacional para reindustrializar a Medellín. Para que volvamos a brillar con luz propia.

Una meta como la que nos pusimos desde que llegamos a la Alcaldía, no hubiera sido posible sin el trabajo articulado de todos los sectores que componen esta ciudad. Hubiera sido impensable que hoy hayamos llegado al récord histórico de invertir el 2,45% del Producto Interno Bruto en actividades de ciencia, tecnología e innovación. Y que, además, estemos invirtiendo el 1,25% de ese rubro en investigación y desarrollo, aún cuando el 2020 fue un año duro, con incertidumbre y retos económicos. El Valle del Software dejó de ser un sueño, lo estamos construyendo.

Justo esta unión programática y ética fue la que nos impulsó para llevar adelante una de las iniciativas más importantes en la historia de Colombia y el mundo: InnspiraMED. Con la misión fundamental de salvar vidas a través del desarrollo de ventiladores mecánicos de bajo costo, logramos diseñar y desarrollar dispositivos que no existían en nuestro país en escasos tres meses. Hoy son 285 ventiladores listos para apoyar cualquier contingencia que

no solo están en Medellín sino apoyando la red hospitalaria nacional.

La pandemia nos tocó a todos, pero cuando hablamos con nuestros emprendedores, el capital es, tal vez, una de las necesidades más imperiosas en tiempos en que cada pago de nómina se volvió un asunto de vida o muerte para un negocio. Allí entonces habilitamos tres líneas de crédito por valor de \$13.735 millones, con las que pudimos fortalecer procesos de transformación digital, emprendimiento femenino y formación de talento.

Vale la pena destacar que, por cada peso que aportó Medellín a través de Ruta N al ecosistema de innovación, nuestros aliados pusieron 11,45 pesos adicionales. Esto muestra el poder exponencial que se logra al hacer equipo con la ciudad.

También sabíamos que, con una recesión económica en el horizonte, teníamos que anticiparnos, hacer una reactivación económica integral que comenzara por entregar capacidades a quienes más lo necesitan, de manera que pudieran salir rápido a conseguir empleo. Con esto en mente logramos, a cierre de 2020, formar a 2.158 personas en habilidades de la

Cuarta Revolución Industrial. Estas personas entrarán un mercado laboral que también estamos fortaleciendo con la llegada de 35 organizaciones de 10 países, que han generado 1.514 empleos.

2021 nos invita a no bajar la guardia, a usar la innovación como herramienta para generar valor y a la vez proteger lo que hemos creado. Con el Laboratorio de Innovación en su versión virtual acompañamos 151 iniciativas, obteniendo 89 prototipos conceptuales de nuevos productos y servicios, y fortaleciendo a 1.129 personas en el proceso.

Proteger las novedades es uno de los asuntos más importantes cuando hablamos de ecosistemas de innovación, por eso es que con la Superintendencia de Industria y Comercio - SIC tenemos una asesoría permanente y gratuita a emprendimientos y empresas. Así, en 2020 logramos dar 928 orientaciones en propiedad intelectual, de las cuales surgieron 220 solicitudes de marca, 10 solicitudes patentes y 10 solicitudes de diseños industriales. Esto es muy importante porque estamos amparando el conocimiento, que es la fuente de desarrollo económico de la Medellín Futuro.

Para el sector creativo y cultural el 2020, sin duda, se convirtió en uno de los años más perjudiciales. Por eso sabíamos que allí teníamos que actuar con más potencia y así lo hicimos. Con acciones completamente virtuales logramos entregar a 1.829 emprendedores herramientas para generar canales de comercio electrónico, fortalecimiento de su modelo de negocio y estrategias de marketing. Además, para este sector creamos junto a Bancóldex una línea de crédito por \$9.000 millones, donde hemos podido apoyar 37 negocios. Y Ruta Naranja, nuestro nodo en el Distrito Creativo del Perpetuo Socorro que fue declarado por el Ministerio de Cultura como Área de Desarrollo Naranja, se volvió el epicentro de la reactivación para el sector.

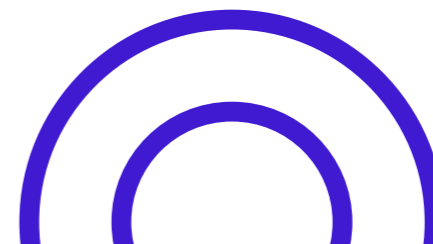
## UNA CIUDAD QUE APROVECHE SU TALENTO, QUE INSPIRE Y SEA MOTOR DE CAMBIO

El Centro Afiliado al Foro Económico Mundial para la Cuarta Revolución Industrial Colombia en virtualidad logró despegar, consolidarse y cumplir con la meta para la que fue creado: preparar al país y al mundo para beneficiarse de la nueva revolución industrial. Se crearon 6 documentos de recomendaciones de política pública entregados al MinComercio y al MinTIC, orientados al aprovechamiento de tecnologías emergentes para la recuperación y desarrollo económico.

Además, se crearon tres guías de implementación, tres herramientas para el diagnóstico y utilización de tecnologías emergentes en agro, y se construyeron 18 proyectos, acciones e iniciativas en temas relacionados con mercado de datos, neutralidad de género en Inteligencia Artificial, ciudades inteligentes y fortalecimiento de la productividad en Mipymes.

Estos resultados nos muestran que venimos avanzando para que la Medellín Futuro se convierta en la ciudad donde sea más fácil emprender, una ciudad que aproveche su talento, que inspire y sea motor de cambio.

La Medellín Futuro es ejemplo de eficiencia, transparencia y resultados. Vinimos a dejar huella y estamos cumpliendo.



# LA INNOVACIÓN

## COMO BIEN PÚBLICO

Hace casi seis meses llegamos a Ruta N con la idea de que la Corporación, que durante 11 años ha construido capacidades en el ecosistema local de ciencia, tecnología e innovación, ahora debía estar **más cerca de sus ciudadanos y ciudadanas**, de escuchar atentamente a lo que hoy por hoy necesita Medellín para convertirse en un lugar donde sea fácil emprender, y donde los beneficios y oportunidades de la innovación estén al alcance de todos y todas.

Para lograrlo ha sido necesario **llegar al territorio y a las personas a través de diferentes medios y formatos**, teniendo en cuenta el contexto de una pandemia que nos ha obligado a crear nuevos lazos de conexión al tiempo que cuidamos de nuestra salud y la de todas las personas que nos rodean.

Siguiendo estos lineamientos, nos acercamos a emprendedores y emprendedoras, profesionales de la investigación, líderes y lideresas sociales y otros grupos de interés para **entender sus necesidades y proponer una nueva oferta programática** desde la que podamos dar solución a sus necesidades de corto, mediano y largo plazo, empezando por la reactivación económica.



por: JAVIER FERNÁNDEZ, DIRECTOR EJECUTIVO RUTA N

En ese sentido, entregamos más de 2.000 millones de pesos a cerca de 28 negocios basados en ciencia, tecnología e innovación, con el fin de apalancar su crecimiento y seguir generando empleos y conocimiento, tan necesarios en nuestro contexto actual. Adicionalmente, acompañamos a otro grupo de emprendedores en el cierre de brechas en temas como **modelo de negocio y estrategia comercial, financiera y de propiedad intelectual**. Gracias a este acompañamiento,

## LLEGAR AL TERRITORIO Y A LAS PERSONAS A TRAVÉS DE DIFERENTES MEDIOS Y FORMATOS

to, 1 de cada 3 startups acompañadas lograron llevar sus productos y servicios al mercado y generaron 6.400 millones de pesos en ventas. **De esto hablamos cuando hablamos de que Medellín sea un lugar amigable con los y las emprendedoras.**

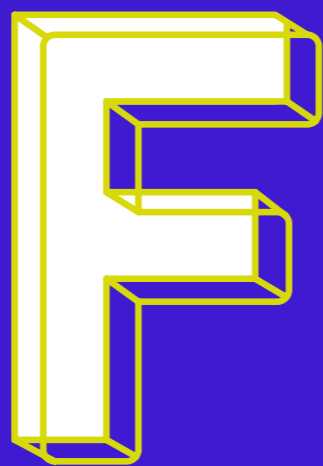
Paralelo a esto, continuamos con nuestra labor de atraer empresas del extranjero, tan importante para la creación de empleos de calidad y la transferencia de tecnologías necesarias para detonar en la ciudad nuevos procesos CTi. De allí que en 2020 llegaron a la ciudad 31 organizaciones de países como Francia, Reino Unido, Estados Unidos, España, Singapur, México, Alemania, Argentina, China y Panamá, las cuales generaron 1.507 empleos directos.

Finalmente, no podemos olvidar el inmenso poder que hemos generado durante todos estos años de fortalecimiento de capacidades para **poner el conocimiento al servicio de los retos más apremiantes de nuestra sociedad,**

y en 2020 esos retos fueron, sin duda, los que nos dejó el COVID-19. A través de un proyecto como InnspiraMED logramos articular a diferentes actores de la academia, la empresa privada y el sector público para **dar una respuesta ágil y local a una necesidad global** como lo es garantizar los insumos médicos necesarios para salvar vidas.

Gracias a esto logramos diseñar, producir y ensamblar, en tiempo récord, 285 ventiladores mecánicos para atender pacientes con complicaciones respiratorias derivadas del virus, además de 650 videolaringoscopios hechos en Medellín que protegen a nuestros profesionales de la salud de un posible contagio al momento de intubar.

Estos son solo algunos de los logros tempranos que nos demuestran que juntos y juntas podemos, y que nos animan a seguir trabajando para que Medellín, como Valle del Software, **multiplique las bondades de la ciencia, la tecnología y la innovación**, y siga creciendo hacia esa ciudad incluyente que todos nos soñamos.



# FINANCIACIÓN EN CT+i

## CAPÍTULO 1

Incentivamos la financiación e inversión de negocios basados en ciencia, tecnología e innovación con una oferta que no solamente moviliza recursos financieros, sino también transferencia de conocimiento y relacionamiento, con el fin de ayudar a estos negocios a acelerar su crecimiento.



# FORMACIÓN EN CORPORATE VENTURING

Para esto, nos pusimos a la tarea de **generar capacidades en los potenciales agentes de inversión**, como lo son las *Family Offices* e inversionistas corporativos, entre otros, para entregarles conocimientos, herramientas y metodologías de Corpo-

rate Venturing que les permitan definir con claridad y desde sus estrategias territorios de oportunidad, geografías de acción, mecanismos de inversión y gobernanza, y habilidades para relacionarse de manera asertiva con los potenciales negocios del ecosistema de emprendimiento local.

**GENERAR CAPACIDADES EN LOS POTENCIALES AGENTES DE INVERSIÓN**



## 29 CORPORATIVOS

### FORMADOS EN EL CURSO DE CORPORATE VENTURING

Banco Davivienda, Sura AM, Productos Familia, ISA, Renting Colombia, Universidad de Medellín, Cooperativa de Hospitales de Antioquia, Pragma, Amcor, Grupo Bios, Intersoftware, **entre otros.**

Escanea el código QR para conocer la experiencia de 3 startups que recibieron inversión de corporativos.



IR A LA PÁGINA

## LÍNEAS DE CRÉDITO

Adicionalmente, creamos alianzas, convenios con instituciones financieras, fintechs, instituciones de segundo piso y fondos de garantías para **mejorar las condiciones de acceso a crédito** desde los costos, garantías y scoring de acceso.

1

## LÍNEA DE FINANCIACIÓN PARA EMPRENDIMIENTOS FEMENINOS DE ALTO IMPACTO

Creamos esta línea en alianza con Finaktiva para **apoyar a las mujeres emprendedoras** con una modalidad de garantía automática otorgada sin estudio previo por el Fondo Nacional de Garantías, y subsidiada por Ruta N, facilitando no solo el acceso al crédito sino disminuyendo los costos financieros en que incurre la emprendedora al momento de financiar su proyecto empresarial.

2

## LÍNEA ONGOING

Esta línea, en alianza con Sempli, está dirigida a emprendedores y empresarios que están en proceso de **transformación, adaptación y cambio**.

3

## LÍNEA SUMANTI

Este fondo de créditos, creado entre Comfama, Sura Asset Management, Protección y Ruta N, está pensado para **financiar la formación del talento que Medellín necesita** para posicionarse como líder mundial en tecnologías de la Cuarta Revolución Industrial.

**\$2.038** MILLONES ENTREGADOS A 28 NEGOCIOS CT+i

a través de las líneas de financiación para emprendimiento femenino de alto impacto en convenio con Finaktiva y de la línea de Sempli para emprendedores y empresarios que están en proceso de transformación de sus negocios para afrontar los nuevos retos de mercado.



**\$13.735** MILLONES ATRAÍDOS

Esto quiere decir que, por cada peso aportado por Ruta N al ecosistema de innovación para la generación de mecanismos de financiación vía deuda, **los aliados colocaron 11,45 pesos adicionales**.

# CAPITAL INTELIGENTE

Habilitamos capital que denominamos inteligente, pues **no solo entrega recursos en especie sino también acompañamiento y conocimiento especializado**, a través del diseño de fondos de capital privado y herramientas de crowdfunding como mecanismos propios o de terceros con el objetivo de **cerrar las brechas de financiación y acceso al capital** que hoy son visibles en las etapas iniciales del desarrollo de negocios.

## CONTRATACIÓN DE UNA SOCIEDAD ADMINISTRADORA PARA EL FONDO DE CAPITAL PRIVADO.

Este es el hito inicial de la puesta en marcha del vehículo y da continuidad al proceso de estructuración del fondo. La sociedad se encargará de perfeccionar el reglamento que mediará la relación entre los *limited partners*, el fondo y sus gestores. Adicionalmente, presentará el fondo ante la Superintendencia Financiera de Colombia y seleccionará el gestor profesional siguiendo la debida diligencia. Esto nos permitirá, posteriormente, entrar a la etapa de *fundraising*, es decir, la **captación de fondos para el cierre inicial del vehículo**.



## CAPÍTULO 2

# ACELERACIÓN



Diseñamos, atraemos e implementamos procesos de escalado que permitan conformar un ecosistema de innovación que, a su vez, permita atraer, reunir y conectar de manera continua y efectiva a estos actores:

- Aceleradores de talla mundial que dispongan de un capital inteligente.
- Entidades expertas en tecnología en Medellín.
- Startups de base tecnológica que tengan potencial de impacto global y contribuyan al cumplimiento de los Objetivos de Desarrollo Sostenible.

De esta manera garantizamos, de manera transversal, el fortalecimiento de startups en cada una de sus etapas de desarrollo y de conexión con capital inteligente que les permita entrar en fases de aceleración y escalado.

El proyecto, a su vez, comprende de tres objetivos específicos:

- 1 Gestión de proceso de aceleración de startup a través de aceleradoras de reconocimiento mundial.
- 2 Caracterizar y promover el alistamiento de negocios CT+i.
- 3 Consolidar portafolio de startups tecnológicas de la ciudad.

## STARTUPS ACOMPAÑADAS

con el fin de cerrar las brechas en aspectos relacionados con el modelo de negocio y con su estrategia comercial, financiera y de propiedad intelectual.

### 1 DE CADA 3 STARTUPS

lograron llevar sus productos y servicios al mercado.

### \$ 6.400 MILLONES

generados en ventas, multiplicando el presupuesto del proyecto por 11.

1

Articulamos la gestión de stakeholders del ecosistema que llevaron a cerrar negocio con una startup, con una inversión de capital inteligente por 3.000 millones de pesos.

2

Consolidamos una base de **más de 160 proyectos**, recopilados de diferentes programas y proyectos de fortalecimiento al emprendimiento.

3

Iniciamos un nuevo proceso de alistamiento de negocios CT+i, el cual se está realizando de la mano con el aliado Impact Hub, en el cual se están acompañando 31 startups en el fortalecimiento de sus modelos de negocios, estrategia comercial, estrategias jurídicas, financieras y de mercadeo, con el propósito de facilitar su conexión con capital inteligente que les permita crecer y consolidarse en el mercado.

Esta información se encuentra disponible escanando el código QR.



IR A LA PÁGINA



Nos encargamos de **diseñar y proponer a Medellín negocios sustentables y de alto impacto** que se conviertan en el hilo conductor para la solución de necesidades y retos de ciudad que hemos identificado y que abarcan problemas complejos y sistémicos, en los que se involucran entidades públicas y privadas de diferentes sectores definidas dentro de nuestro Plan de Ciencia, Tecnología e Innovación.



# NEGOCIOS MISIONALES

CAPÍTULO 3

Para hacerlo, identifiquemos capacidades en talento y tecnología, socios, aliados, actores nacionales e internacionales, fuentes de recursos e inversión y demás elementos necesarios para lograr el objetivo de, a través de

estos negocios estratégicos, generar el mayor impacto en las personas y el sector productivo local resolviendo los grandes retos de ciudad que llamamos misiones.

¿Qué hace a un negocio,

## UN NEGOCIO MISIONAL?

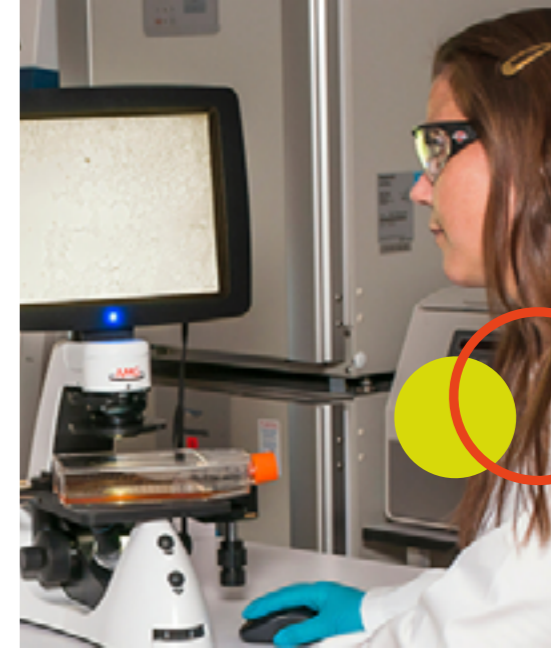
- Es sostenible financiera, ambiental y socialmente.
- Tiene un alto potencial de generar empleo de calidad.
- Emplea tecnologías de la Cuarta Revolución Industrial como Micro y Nanoelectrónica, Nanotecnología, Biotecnología industrial, Materiales avanzados, Inteligencia Artificial, Internet de las cosas, VR y AR, Analítica – Big Data, Fotónica, Manufactura avanzada y Blockchain.
- Es escalable y puede generar otros negocios en el mercado latinoamericano.
- Resuelve problemas de la región a partir del desarrollo de capacidades, la inclusión social y la articulación de actores de la ciudad.
- Es una necesidad identificada que tiene clientes potenciales con poder de decisión y capacidad económica.

## 15 NEGOCIOS CT+i FORTALECIDOS

- 1 MANUFACTURA COHESIVA** Proyecto acompañado a través del contrato C-419-19. Evidencia: Carta de acompañamiento y avance.
- 2 ENCARRO** Proyecto acompañado a través del contrato C-418-19. Evidencia: Carta de acompañamiento, avance y MOU con Metro de Medellín.
- 3 MAAS** Modelo de negocio Ruta N. Fortalecido a través de NDA con Metro de Medellín.
- 4 KATIA HEALTH** Acompañamiento en alianza de compañías health tech para apoyar crisis COVID.
- 5 KPMG** Compañía fortalecida a través del acompañamiento en la estructuración de casos de uso en interoperabilidad.
- 6 H. PABLO TOBÓN URIBE** Acompañado junto con KPMG para iniciar piloto de interoperabilidad en incapacidades.
- 7 METROSALUD** Acompañado junto con KPMG para iniciar piloto de interoperabilidad en CLAP.
- 8 INMOTION** Acompañado junto con KPMG para propuesta de interoperabilidad y alianza con Metro de Medellín
- 9 METRO DE MEDELLÍN** Acompañado junto con KPMG para iniciar piloto de interoperabilidad con buses.
- 10 DAPI** Apoyo para la construcción de plan de fidelización de empleados y estrategia para afrontar crisis financiera por COVID.
- 11 RED NEUTRA** Consecución de alrededor de nueve mil millones para el desarrollo de factibilidad para el proyecto y nuevos estudios.
- 12 LIFEFACTORS** Proyecto acompañado a través de los contratos C-0329-18 y C-0315-19. Evidencia: Carta de acompañamiento y avance.
- 13 ROBSOL** Fortalecimiento a través de la creación de capacidades para el diseño y desarrollo de una envasadora de medicamentos.
- 14 JIMSA** Fortalecimiento a través de la creación de capacidades para el desarrollo de un sistema de aguas de calidad farmacéutica en la planta de hemoderivados.
- 15 ESTRUCTURAS Y AIRES** Fortalecimiento a través de la creación de capacidades para el desarrollo de un sistema de aire y enfriamiento para la planta de hemoderivados.

# CASO DE ÉXITO

# FINCLI



Unimos esfuerzos con el Banco Interamericano de Desarrollo BID, Plastimedia Studio y DVA CRO en una alianza estratégica para la creación de **FINCLI**, plataforma educativa con una oferta académica, dirigida a profesionales del área de la salud y ciencias de la vida que deseen desempeñarse en el área de investigación clínica.

IR A LA PÁGINA



Escanea el código QR para conocer más sobre FINCLI.

# TALENTO & EMPLEABILIDAD

## CAPÍTULO 4

**Incentivamos la demanda de empleo de calidad al tiempo que aumentamos la oferta de talento disponible en Medellín.** Para esto, desarrollamos estrategias que responden a las necesidades de crecimiento de las empresas locales y extranjeras con operación en la ciudad con acciones de recolección, análisis y prospección de datos de necesidades de talento.



Con esta información, luego nos dimos a la tarea de **desarrollar y preparar el talento** inspirando a personas que todavía no han decidido cuál será su futuro profesional, reconvirtiendo las habilidades de personas que requieren entrenamiento para ser más pertinentes en el contexto actual, ofreciendo servicios de búsqueda, reclutamiento y selección de candidatos y, finalmente, desarrollando mecanismos de formación y financiación de talento que nos permita dar respuesta a las necesidades de corto y largo plazo del mercado laboral.

**392** PERSONAS EN FORMACIÓN CON EL FONDO SUMANTI\*

**2.158** PERSONAS FORMADAS EN LÍNEA CON COURSERA, CESDE Y EVERTEC

**91** EGRESADOS CONSIGUIERON EMPLEO

**82** BANCOS DE TALENTO

creados para **48** EMPRESAS DE LA CIUDAD

**10** RETOS DE FORMACIÓN con los que capacitamos a **238** PERSONAS EN HABILIDADES DEMANDADAS POR LAS EMPRESAS

# PASANTÍA POR DESAFÍOS

## CASO DE ÉXITO

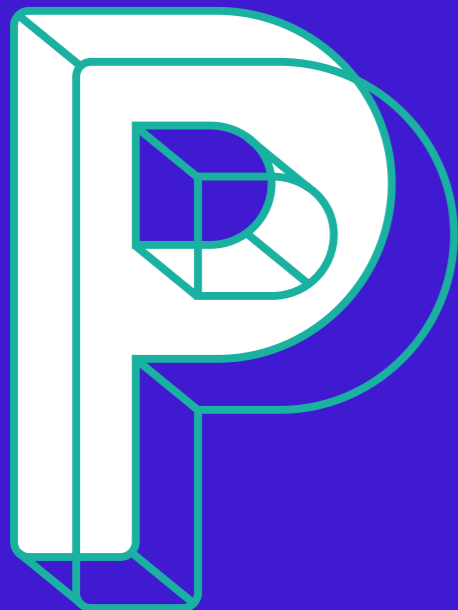
Diseñamos un programa para conectar el talento humano de estudiantes de último semestre de programas afines a tecnología en Antioquia y Córdoba con micro y pequeñas empresas tradicionales afectadas por la pandemia.

Al final del programa, **10 de las empresas lograron crear una herramienta de comercio virtual** como primer paso en su transformación digital para la reactivación económica.

\*En 2020 han aterrizado 31 organizaciones, que han generado 1.507 empleos de 10 países (Francia, Reino Unido, Estados Unidos, España, Singapur, México, Alemania, Argentina, China y Panamá).

► **IR A LA PÁGINA**  
Escanea el código QR para conocer más acerca de Pasantía por Desafíos.





# POLÍTICA PÚBLICA CT+i

## CAPÍTULO 5

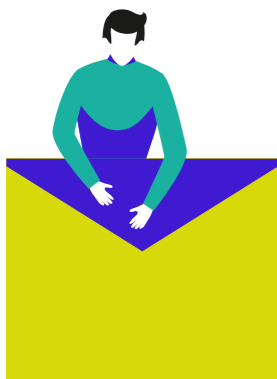


Buscamos, en un trabajo articulado con otras entidades, elaborar el **borrador de política pública de CT+i** que, en congruencia con otras políticas del orden nacional, departamental y local, sirva no solo como un medio de cambio sino que también **contribuya al logro de los Objetivos de Desarrollo Sostenibles prioritarios para Medellín.**



En la fase de formulación de la política, cuyo entregable final es el borrador de la política pública en CT+i 2021-2030, el documento pretende, principalmente, tener definidos los ítems a continuación:

- El esquema de gobernanza para la implementación y seguimiento de la política.
- Los objetivos de la política.
- La ruta de implementación de instrumentos que posibiliten la atención a los problemas definidos en la agenda de la política pública.
- La proyección de posibles fuentes de financiación para la ejecución de la política. Las metas e indicadores sobre los cuales se realizará seguimiento al cumplimiento de los objetivos establecidos.
- La estrategia para el seguimiento y actualización de la política según el avance en el cumplimiento de metas, la transformación y evolución de los desafíos y retos identificados.



Dicho proceso debe **garantizar espacios participativos** que propicien la vinculación de diferentes actores de la quintuple hélice (sector público, academia, empresariado, ciudadanía y cooperadores internacionales) con el fin de dar respuesta a las diferentes fases de la política pública.

Estos fueron nuestros principales logros en 2020:

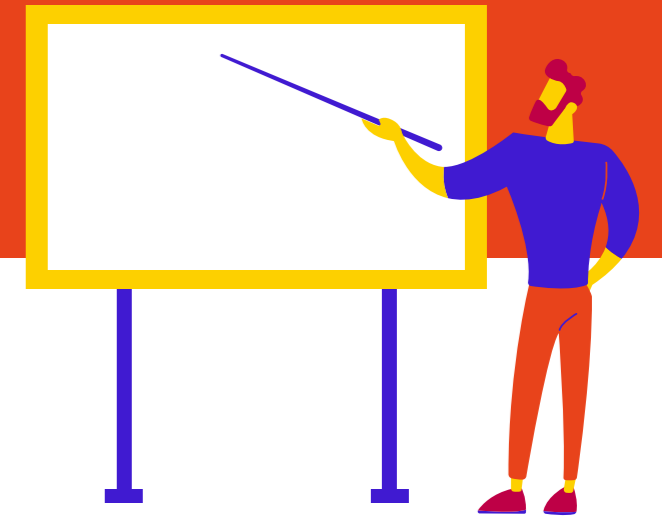
- Definimos las misiones para el borrador Política Pública CT+i y Reindustrialización 2021: Medellín ciudad inteligente y Sostenibilidad.
- Identificamos proyectos e iniciativas existentes en el ecosistema relacionados con las misiones de sostenibilidad y ciudad inteligente.
- Logramos un avance del 30% del documento técnico, resolviendo temas como diagnóstico de situación actual del ecosistema CT+i. También, se concretó la definición de misiones.
- Trabajamos de manera articulada con la Secretaría Privada y Secretaría de Desarrollo Económico, fortaleciendo la construcción de la Política Pública CT+i y reindustrialización.

- Acompañamos el diseño del proyecto de acuerdo 020 del 2020 por “Por medio del cual se establece la Política Pública de compra pública innovadora, sostenible y socialmente responsable del municipio de Medellín y su conglomerado” el cuál fue aprobado el 26 de noviembre del 2020 y que constituye uno de los instrumentos de gestión para la implementación de la Política Pública CTi y reindustrialización 2021-2030.

- Contribuimos al acuerdo 019 de 2020 del colegio del futuro, que permite la construcción de estrategias dirigidas a la transformación curricular para dar respuesta a la formación integral del talento humano.



# FORTALECIMIENTO DE CAPACIDADES EN I +D+i



## CAPÍTULO 6

Acompañamos empresas, emprendedores y organizaciones del ecosistema de CT+i en el fortalecimiento de sus capacidades de Investigación, Desarrollo e innovación (I+D+i) a través del proyecto Fortalecimiento.

Con este, facilitamos la integración y acceso permanente a la oferta para el desarrollo de capacidades para innovar generada por el ecosistema en I+D+i, promoviendo que esté acorde con las necesidades de todos los actores de este y que sea integrada y pertinente.

Este proyecto opera en tres aspectos:

- 1 Encuentra brechas existentes en el ecosistema de CT+i que impiden que las organizaciones sean más innovadoras o que limiten su inversión en I+D.
- 2 Integra la oferta del ecosistema para el desarrollo y fortalecimiento de capacidades de I+D+i (con articulaciones con otras entidades para replicar o complementar los procesos de Ruta N y brindando apoyo a la Agenda Regional de I+D para innovar, entre otras).
- 3 Ofrece servicios a las entidades del ecosistema con capacidades propias, con el propósito de desarrollar y fortalecer capacidades de I+D+i (con iniciativas como Laboratorio de Innovación, asesorías a empresarios y emprendedores para la consolidación de sus negocios, gestión de la Comunidad de I+D para innovar, entre otras).

A través de nuestro Laboratorio de innovación, en 2020 logramos:

**151**  
**INICIATIVAS Y**  
**1.129 PERSONAS**  
**ACOMPAÑADAS EN**  
**LA CREACIÓN DE**  
**89 PROTOTIPOS**  
**CONCEPTUALES**  
 y de productos y servicios innovadores.

**266**  
**PERSONAS**  
**FORMADAS**  
**EN TEMAS DE**  
**INNOVACIÓN,**  
**NEGOCIOS Y**  
**TRANSFORMACIÓN**  
**DIGITAL**

**5**  
**PROTOTIPOS**  
**CONCEPTUALES**  
**A PRODUCTOS**  
**MÍNIMOS VIABLES**  
 en alianza con el Tecnoparque del Sena.

En temas de I+D logramos:

**8 ENCUENTROS**  
 de la **Comunidad de líderes de I+D** de la ciudad que hoy cuenta con **40 ASISTENTES ACTIVOS Y A LOS QUE ASISTIERON MÁS DE 250 PERSONAS**

**8 PROYECTOS I+D APOYADOS CON \$250 MILLONES**  
 en el marco de la primera convocatoria conjunta de la Agenda Regional de I+D liderada por las universidades del G8+1

**1 ESTUDIO DE REFERENCIA- CION DE BUENAS PRÁCTICAS DE LA I+D CORPORATIVA**

En el CATI, en alianza con la **Superintendencia de Industria y Comercio SIC:**

**928** \_\_\_\_\_  
**ORIENTACIONES**  
**EN PROPIEDAD INTELECTUAL**

**32** **BÚSQUEDAS**  
**ASISTIDAS**

**PARA EL REGISTRO DE**  
**PATENTES**

**17** **BÚSQUEDAS**  
**ASISTIDAS**

**PARA DISEÑOS INDUSTRIALES**

**220** \_\_\_\_\_  
**SOLICITUDES**  
**DE MARCA**  
**10 PATENTES**  
**10 DISEÑOS INDUSTRIALES**



# CASO DE ÉXITO

# ¡HELP ME!

# APP

Esta App mejora la prestación del servicio de los organismos de emergencia y seguridad ciudadana a través del uso de la tecnología. Elimina intermediarios, evalúa y analiza los servicios prestados e integra y reporta diferentes tipos de emergencia, lo que se traduce en una reducción de los tiempos de respuesta frente a estas emergencias.

A través del proceso del Laboratorio, **este proyecto pasó de tener una idea general de la solución a entender quién es su público, evidenciar su propuesta de valor y traducirlo en un producto digital que responde a las necesidades de clientes y usuarios.** Actualmente, se encuentran en proceso de cerrar tres negociaciones en Medellín y Putumayo, y ha obtenido reconocimientos y recursos por parte de iniciativas como APPS.CO, Capital Semilla, Tecnoparques y el Banco Interamericano de Desarrollo.



## CAPÍTULO 7

Generamos capacidades de innovación, aceleramos las empresas y habilitamos espacios donde la innovación detone el crecimiento, la sostenibilidad del gremio y la generación de empleo de calidad.



# ECONOMÍAS CREATIVAS Y CULTURALES

Para ello, nos enfocamos en tres dimensiones:

1

Fortalecimiento de los negocios con enfoque en el desarrollo de las capacidades digitales y tecnológicas. ¿Cómo? Con el **Laboratorio de Innovación de Ruta Naranja**, ubicado en el Distrito Creativo Perpetuo Socorro. Desde allí se definen procesos de acompañamiento a los creadores para que implementen en sus servicios y productos las herramientas tecnológicas que les permita ser sostenibles.

2

El desarrollo de un **portafolio de financiación y/o fomento para la creación de productos y servicios digitales** desde alianzas con actores estratégicos. Con esto se busca consolidar un portafolio que permita que las iniciativas accedan a mecanismos de financiación de sus negocios.

3

Habilitar **espacios físicos y virtuales para la innovación y la experimentación**. En 2020 se inauguró el Distrito Creativo y con ello tendremos una ventanilla única de atención al creador donde se pueda entender su madurez y apropiación tecnológica para poder definir el acompañamiento pertinente en este espacio.

Asimismo, **Ruta Naranja tendrá una programación permanente** enfocada en:

1

**HERRAMIENTAS RÁPIDAS Y MASIVAS PARA LA TRANSFORMACIÓN DIGITAL**

2

**APALANCAMIENTO DE UN PROGRAMA DE ACOMPAÑAMIENTO Y FORTALECIMIENTO**

3

**ESPACIOS PARA LA ATRACCIÓN Y ASENTAMIENTO DE NEGOCIOS**

**ESTOS FUERON NUESTROS PRINCIPALES LOGROS EN 2020:**

**1.829 PARTICIPANTES DE RUTA LIVE**

espacio digital para hablar sobre **herramientas, procesos y retos del sector cultural**

**220 SOLICITUDES DE MARCA**

**10 PATENTES  
10 DISEÑOS INDUSTRIALES**

Escanea el código QR para navegar nuestro **Portafolio de Creadores**.



IR A LA PÁGINA



**37 NEGOCIOS FINANCIADOS**  
CON LA LÍNEA DE FINANCIACIÓN EN ALIANZA CON BANCÓLDEX

**45 EMPRENDIMIENTOS CREATIVOS Y CULTURALES FORTALECIDOS**



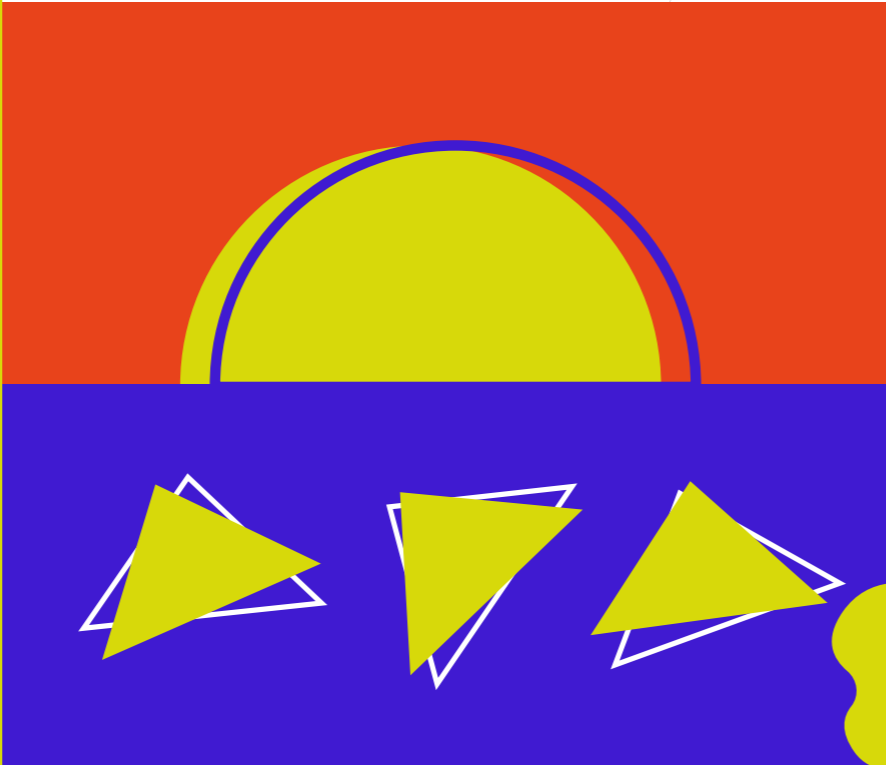
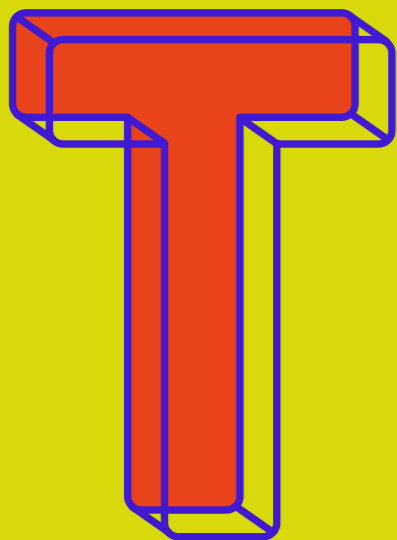
## CASO DE ÉXITO

# MOKAI

Esta es una iniciativa de dos emprendedoras de Medellín que tiene un fin claro: exaltar la belleza de las mujeres a través de la comodidad. Aretes, anillos, pulseras y collares son el plato fuerte de una empresa que, tras acercarse a Ruta Naranja, logró acceder a la oferta de acompañamiento del proyecto para las economías creativas y culturales; inicialmente son beneficiadas por la línea de crédito ELPAUER, oferta que creamos en alianza con Bancoldex, lo cual les permitió hacer crecer su negocio y desarrollar nuevos productos y canales de ventas.

Este fue el primer paso para acceder a los otros componentes de la oferta en Ruta Naranja, e iniciar una ruta de fortalecimiento y superación de las barreras de su negocio, como lo fue el el Laboratorio de Innovación, donde, mediante metodologías de innovación centrada en el usuario, desarrollaron un prototipo, que funciona a modo de joyero portátil, con diferentes espacios de exhibición de las joyas, acompañado de aroma y espejos para medirse las prendas buscando así llevar a las casas de cada uno de los clientes una experiencia más completa de compra y segura en tiempos de pandemia, de **Ruta Lives y de CUATRO.CREO**, espacio en el que adquirieron mejores herramientas para sus prototipos.





## CAPÍTULO 8

# TRANSFORMACIÓN DIGITAL

Implementamos **estrategias para la transformación digital en las organizaciones**, promoviendo la creación de nuevos negocios, productos/servicios desde una adopción tecnológica que ayude no solo a potenciar el ingreso a nuevos mercados, sino también a mejorar sus índices de productividad y competitividad.

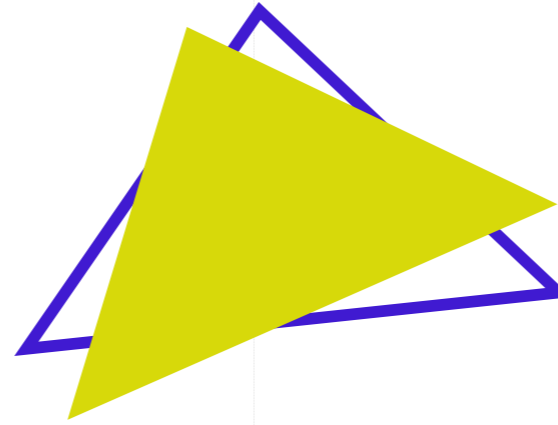


**ESTOS FUERON  
NUESTROS PRINCIPALES  
LOGROS EN 2020:**

**60**  
**RETOS DE  
INNOVACIÓN**  
DEFINIDOS Y  
PUBLICADOS A TRAVÉS  
DE SUNN, los cuales conectaron a:

**274**  
**EMPRESAS  
SOLUCIONADORAS**  
CON 41 EMPRESAS  
RETADORAS

**6** **PROYECTOS DE  
INNOVACIÓN**  
CON INVERSIÓN  
PROMEDIO DE  
\$80 MILLONES



Así mismo, Iniciamos la operación del programa Innpulsatec, donde 25 entidades de soporte al ecosistema de innovación (ESEIS) a nivel nacional y 400 PYMES usarán nuestra plataforma ODOT para la conexión de servicios tecnológicos con los diferentes proyectos estratégicos de reactivación económica 2021.

Este año no solo terminamos el desarrollo de la plataforma con todas sus funcionalidades a punto, sino que en los últimos dos meses también logramos importantes cifras en el poblamiento focalizado de la misma, tanto desde el lado de la oferta como de la demanda de servicios en cada una de nuestras líneas foco:

## INTER- NACIONALIZACIÓN

**35 ALIADOS**

**36 EMPRESAS DIAGNOSTICADAS**

**16 CONEXIONES**

## NEXOS

**51 ALIADOS**

**95 EMPRESAS,  
EMPRENDIMIENTOS Y  
STARTUPS PERFILADOS**

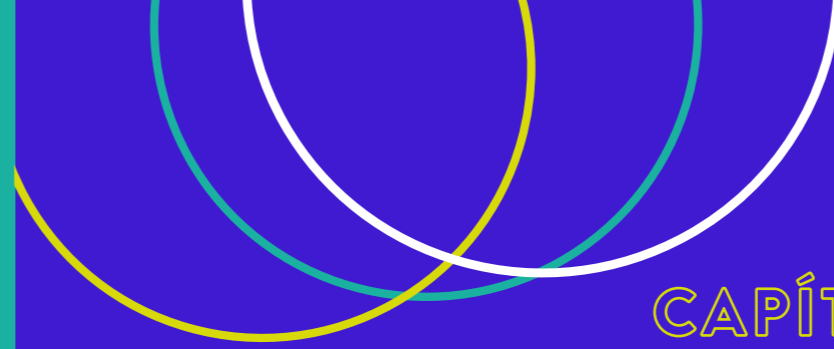
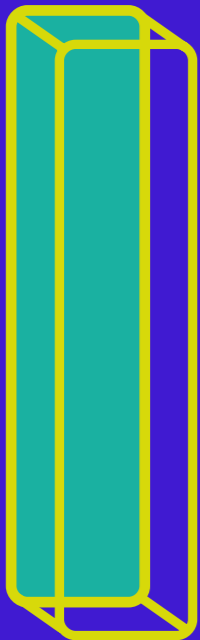
**65 EMPRESAS,  
EMPRENDIMIENTOS Y  
STARTUPS CONECTADOS**

## LABORATORIOS

**497 SERVICIOS**

**39 LABORATORIOS**

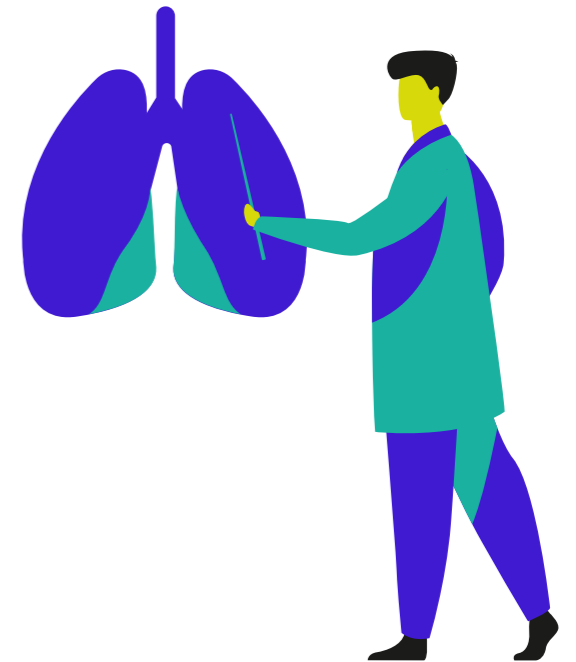
**12 INSTITUCIONES**



## CAPÍTULO 9

# INNSPIRAMED

Articulamos a todo el ecosistema de Ciencia, Tecnología e innovación para dar una respuesta ágil y efectiva a una necesidad global: **tener los insumos médicos necesarios para enfrentarnos a la pandemia del COVID-19.**



Así creamos, de la mano de Postobón, la Fundación Bancolombia y el BID Lab, la iniciativa InnspiraMED, con la que convocamos a más de 50 actores relevantes de la ciudad y el país para aunar esfuerzos técnicos, administrativos y financieros y crear respiradores mecánicos de producción local a bajo costo.

Los protagonistas fueron tres equipos multidisciplinarios de investigación y desarrollo que trabajaron, cada uno, en su propio diseño. La Universidad de Antioquia, Industrias Médicas Sampredo y la Universidad EIA crearon tres ventiladores que están próximos a ser aprobados por el Invima para llegar al mercado y a más hospitales del país.

Gracias a Haceb y Auteco Mobility hemos ensamblado 285 ventiladores, de los que 155 han sido entregados a hospitales de Medellín, Cartagena, Montería, Ocaña y Bogotá. Más de 350 profesionales de la salud en Medellín y 25 municipios del país como Leticia (Amazonas), Tumaco (Nariño), Plato (Magdalena), Chiriguana (Cesar) y Lérica (Tolima), entre otros, han sido entrenados en su uso bajo modelo de simulación clínica.

Además, para apoyar la labor de los profesionales de la salud, nos aliamos con Simdesign (Hospital Pablo Tobón Uribe, el grupo de investigación en Bioingeniería (GIB) de EAFIT y Universidad CES, y el grupo de investigación I+D+I en Tecnologías de la Información y las Comunicaciones (Giditic de EAFIT) para pro-

ducir 650 videolaringoscopios y entregarlos a 44 instituciones de salud del país.

También pusimos en marcha una campaña para la promoción y aceptación de ensayos clínicos, pues uno de los grandes aprendizajes del proyecto estuvo dado en la dificultad de encontrar pacientes dispuestos a participar de estos.

Escanea el código QR para conocer más acerca de nuestra campaña de ensayos clínicos <https://www.rutanmedellin.org/es/tendencias/item/ensayos-clinicos>

Y, junto a la Facultad de Medicina de la Universidad de Antioquia diseñamos un curso de “Fundamentos en ventilación mecánica y manejo de vía aérea basado en simulación”, dirigido a médicos generales y especialistas que están en primera, segunda y tercera línea de atención al paciente crítico; y junto a diferentes actores involucrados en InnspiraMED diseñamos un modelo aceleradora de iniciativas de equipos biomédicos que apoye y acompañe a las organizaciones en el futuro desarrollo, validación y comercialización de los mismos.

InnspiraMED hizo parte de una plataforma creada por Ruta N en tiempo récord al inicio de la pandemia, Innova Por la Vida, que también se encargó de recoger dinero para la masificación de pruebas, el abastecimiento de los hospitales y centros de salud con camillas para las UCIS, y la creación de apps y herramientas de uso de datos de salud pública.

El proyecto ha recibido los siguientes premios:

**PREMIO AL LIDERAZGO, OTORGADO POR EL CLUB DE LA PRENSA DE MEDELLÍN.**

**RECONOCIMIENTO DE LA SOCIEDAD ANTIOQUEÑA DE INGENIEROS Y ARQUITECTOS - SAI**

**DISTINCIÓN FENALCO SOLIDARIO EN LA CATEGORÍA INNOVACIÓN.**

**PREMIO PORTAFOLIO EN LA CATEGORÍA INNOVACIÓN.**

**ORQUÍDEA DE ORO DEL CONCEJO DE MEDELLÍN POR PONER LA TECNOLOGÍA AL SERVICIO DE LA GENTE.**

Escanea el código QR para navegar nuestro especial multimedia con todas las **noticias** sobre InnspiraMED



IR A LA PÁGINA



# CAPÍTULO 10

# CR4I

Fortalecimos nuestra capacidad de articulación y ejecución en temas relevantes para la región de cara a los retos de la Cuarta Revolución Industrial, especialmente en aquellos que se vieron impactados por la pandemia.

Esto lo logramos a través de la articulación de actores, el desarrollo de de cultura y apropiación y la ejecución de proyectos y pilotos enfocados en tres focos estratégicos:

- Datos e inteligencia artificial para el bien común.
- Recuperación económica.
- C4IR.CO como habilitador del ecosistema.

La operación del C4IR logró:

## 6 DOCUMENTOS DE RECOMENDACIONES DE POLÍTICA PÚBLICA

entregados al MinCIT y al MinTIC, orientados al aprovechamiento de tecnologías emergentes para la recuperación y desarrollo económico del país en temas como recuperación económica y el impulso de la Cuarta Revolución Industrial, talento digital, uso de datos e IoT para la productividad y competitividad en pymes, transformación digital del agro colombiano y uso de blockchain en cadenas de suministro.



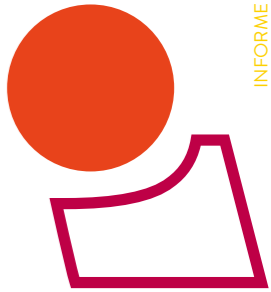
## 3 GUÍAS DE IMPLEMENTACIÓN Y 3 HERRAMIENTAS

para el diagnóstico y utilización de tecnologías emergentes en sectores priorizados, en los temas anteriormente mencionados y en otros como la priorización de variables de interés en cultivos de café, cacao y aguacate para la eficiencia en el uso de fertilizantes y una propuesta metodológica para la valoración económica de los datos en el sector agrícola.

## 18 PROYECTOS ACCIONES E INICIATIVAS

en temas relacionados con mercado de datos, neutralidad de género en IA, ciudades inteligentes, fortalecimiento de la productividad en mipymes, uso estratégico de datos en el sector público, implementación de blockchain en cadenas de suministro y transformación digital del agro colombiano, entre otros. En convenio con MinTIC, Innpulsa, entre otras instituciones.

Además, el C4IR.CO fue nombrado como hub para la Región Andina de la iniciativa fAirLAC del Banco Interamericano de Desarrollo, que busca promover el uso justo y ético de la Inteligencia Artificial.





# CASO DE ÉXITO INTEL

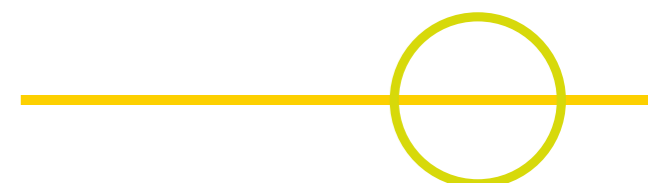
Esta empresa se convirtió en el primer miembro del sector privado en vincularse al C4IR.CO. Con ellos adelantamos una serie de acciones encaminadas a la aceleración del talento digital en la región y a el fortalecimiento de la productividad en mipymes a través de tecnologías emergentes.

NOMBRE DEL INDICADOR	UNIDAD DE MEDIDA	RESULTADO TOTAL 2020
ORGANIZACIONES ASENTADAS EN EL DISTRITO DE INNOVACIÓN Y MEDELLÍN	Número	31
CAPITAL ATRAÍDO	Millones Pesos	78.902
NEGOCIOS FORTALECIDOS	Número	275
NEGOCIOS FINANCIADOS	Número	71
RETOS DE NEGOCIOS ESTRUCTURADOS Y LANZADOS	Número	60

## ALGUNOS INDICADORES DEL PDM - VINCULADOS CON RUTA N

NOMBRE DEL INDICADOR	UNIDAD DE MEDIDA	RESULTADO TOTAL 2020
Empleos generados en la ciudad o en el distrito de innovación enfocados a CT+i.	Número	1.514
Proyectos diseñados y ejecutados del Plan CT+I vigente y futuro.	Número	7
Emprendimientos sociales basados en CT+I acompañados a través de asesorías seguimiento o monitoreo.	Número	5
Capital Inteligente conectado per cápita (acumulado) - Medellín.	Pesos Colombianos	623.632
Fondo de Capital Privado (FCP) en Ciencia Tecnología e Innovación (CT+I) creado.	Número	0
Inversión en actividades de ciencia, tecnología e innovación como porcentaje del PIB municipal*	Porcentaje	2,45
Inversión en investigación y desarrollo como porcentaje del PIB municipal*	Porcentaje	1,26

\*Estos indicadores se miden año vencido por lo tanto los resultados actuales corresponden al año vencido obtenido en el 2019. Los resultados de la medición del año 2020 los entrega el Observatorio Colombiano de Ciencia y Tecnología (OCyT) al final del primer semestre del 2021.



# ESTADOS FINANCIEROS

Y NOTAS EXPLICATIVAS A LOS  
ESTADOS FINANCIEROS INDIVIDUALES  
AL 31 DE DICIEMBRE DE 2020 Y 2019.  
EXPRESADO EN PESOS COLOMBIANOS

*n*

# CERTIFICACIÓN DE LOS ESTADOS FINANCIEROS

Los suscritos Representante Legal y Contador Público de la Corporación Ruta N Medellín con NIT. 900.323.466-1, certificamos que hemos preparado los Estados Financieros Individuales al 31 de diciembre de 2020 y cuyo conjunto de estados financieros comprende: un estado de situación financiera, un estado de resultados, un estado de cambios en el patrimonio, estado de cambios en el flujo de efectivo y las notas a los estados financieros.

Los procedimientos de valuación, valoración y presentación han sido aplicados uniformemente con los del año inmediatamente anterior y reflejan razonablemente la Situación Financiera de la Corporación a 31 diciembre del 2020, principalmente las referidas a:

- Que los hechos, transacciones y operaciones han sido reconocidos y realizados por la entidad contable pública durante el período contable.
- Que el valor total de activos, pasivos, patrimonio, ingresos, gastos, costos y cuentas de orden, ha sido revelado en los estados contables básicos hasta la fecha de corte, por la entidad contable pública.
- Que los activos representan un potencial de servicios o beneficios económicos futuros y los pasivos representan hechos pasados que implican un flujo de salida de recursos, en desarrollo de las funciones de cometido estatal de la entidad contable pública, en la fecha de corte.

No hemos tenido conocimiento de irregularidades que involucren a miembros de la administración o empleados, que puedan tener efecto de importancia relativa sobre los Estados Financieros Individuales enunciados.

Además, conforme a lo indicado en el Decreto 1406 de 1999, artículo 11 y 12, y de acuerdo a lo establecido en la Ley 100 de 1993, y demás normas complementarias, la entidad cumplió con el pago oportuno de sus obligaciones relacionadas con el sistema de seguridad integral, y los aportes parafiscales de los empleados que se encuentran a su cargo.

Hemos cumplido adecuadamente durante el año con las disposiciones legales vigentes relacionadas con derecho de autor, licenciamiento y legalidad de software (Ley 603 de 2000).

**Dado en medellín, el 25 de febrero de 2021.**



**JAVIER DARIO  
FERNANDEZ LEDESMA**

Representante Legal  
Corporación Ruta N Medellín



**DIANA CAROLINA  
VANEGAS RUIZ**

Contadora  
T.P. N°. 177852-T



# ESTADO DE SITUACIÓN FINANCIERA

A 31 DE DICIEMBRE DE 2020 Y 2019 (en pesos colombianos)  
(Presentación por cuentas)

## ACTIVOS

	NOTAS	2020	2019	Var. S	Var.%
<b>ACTIVO CORRIENTE</b>		<b>48.656.385.735</b>	<b>30.086.272.049</b>	<b>10.650.228.734</b>	<b>28,0%</b>
<b>11 EFECTIVO Y EQUIVALENTES AL EFECTIVO</b>	<b>5</b>	<b>27.326.293.792</b>	<b>10.926.896.850</b>	<b>16.399.396.942</b>	<b>150,1%</b>
1105 Caja		0	0	0	0,0%
1110 Depósito en Instituciones Financieras		27.326.205.968	9.890.025.631	17.436.180.337	176,3%
1133 Equivalentes al efectivo		87.824	1.036.871.219	-1.036.783.395	-100,0%
<b>12 INVERSIONES E INSTRUMENTOS DERIVADOS</b>	<b>6</b>	<b>12.030.500.000</b>	<b>18.196.139.463</b>	<b>-6.165.639.463</b>	<b>-33,9%</b>
1223 Inversiones Administración de Liquidez en Títulos De Deuda		12.000.000.000	18.195.639.463	-6.195.639.463	-34,1%
1227 Inversiones en en Controladas		30.000.000	0	30.000.000	100,0%
1230 Inversiones en en Asociadas		500.000	500.000	0	0,0%
<b>13 CUENTAS POR COBRAR</b>	<b>7</b>	<b>2.543.844.976</b>	<b>7.858.584.445</b>	<b>-5.314.739.469</b>	<b>-67,6%</b>
1317 Prestación de Servicios		1.102.297.604	6.243.634.205	-5.141.336.601	-82,3%
138439 Arrendamiento Operativo		720.799.765	1.171.559.782	-450.760.017	-38,5%
1384 Otros Deudores		785.850.057	456.435.910	329.414.147	72,2%
1386 Deterioro Acumulado Cuentas por Cobrar		-65.102.450	-13.045.452	-52.056.998	399,0%
<b>14 PRÉSTAMOS POR COBRAR</b>	<b>8</b>	<b>6.964.616</b>	<b>400.796</b>	<b>6.563.820</b>	<b>1637,7%</b>
141525 Préstamos A Epleados		6.964.616	400.796	6.563.820	1637,7%
<b>15 INVENTARIOS</b>	<b>9</b>	<b>5.416.973.147</b>	<b>0</b>	<b>5.416.973.147</b>	<b>100,0%</b>
1530 En Poder de Terceros		5.416.973.147	0	5.416.973.147	100,0%

<b>19 OTROS ACTIVOS</b>	<b>16</b>	<b>1.331.809.204</b>	<b>1.024.135.447</b>	<b>307.673.757</b>	<b>30,0%</b>
1905 Bienes y Servicios Pagados Por Anticipados		0	0	0	0,0%
1906 Avances y Anticipos Entregados		0	0	0	0,0%
1907 Anticipos o Saldo a Favor por Impuestos		95.284.169	263.939.126	-168.654.957	-63,9%
1908 Recursos Entregados en Administración		1.236.525.035	760.196.321	476.328.714	62,7%
<b>ACTIVO NO CORRIENTE</b>		<b>86.184.211.816</b>	<b>82.782.908.041</b>	<b>3.401.303.775</b>	<b>4,1%</b>
<b>14 PRÉSTAMOS POR COBRAR</b>	<b>8</b>	<b>5.302.980.318</b>	<b>0</b>	<b>5.302.980.318</b>	<b>100,0%</b>
1415 Derechos en Fideicomisos		5.302.980.318	0	5.302.980.318	100,0%
<b>16 PROPIEDADES, PLANTA Y EQUIPO</b>	<b>10</b>	<b>72.192.231.509</b>	<b>74.147.335.709</b>	<b>-1.955.104.200</b>	<b>-2,6%</b>
1605 Terrenos		18.640.415.200	18.640.415.200	0	0,0%
1640 Edificaciones		58.266.459.297	58.266.582.687	-123.390	0,0%
1655 Maquinaria y equipo		649.588.330	647.548.296	2.040.034	0,3%
1665 Muebles, enseres y equipo		3.640.298.611	3.841.442.101	-201.143.490	-5,2%
1670 Equipo de comunicación y computación		1.863.905.164	1.841.668.729	22.236.435	1,2%
1675 Equipo de Transporte, Tracción y Elevación		47.310.900	47.310.900	0	0,0%
1685 Depreciación Acumulada ( Cr)		-10.915.745.993	-9.137.632.204	-1.778.113.789	19,5%
<b>19 OTROS ACTIVOS</b>	<b>16</b>	<b>7.826.293.586</b>	<b>7.609.116.471</b>	<b>217.177.115</b>	<b>2,9%</b>
1926 Derechos en Fideicomisos		7.826.293.586	7.609.116.471	217.177.115	2,9%
<b>19 ACTIVOS INTANGIBLES</b>	<b>14</b>	<b>862.706.403</b>	<b>1.026.455.861</b>	<b>-163.749.458</b>	<b>-16,0%</b>
1970 Intangibles		1.599.465.029	1.599.465.029	0	0,0%
1975 Amortización Acumulada de Intangibles (Cr)		-736.758.626	-573.009.168	-163.749.458	28,6%
<b>TOTAL ACTIVO</b>		<b>134.840.597.551</b>	<b>120.789.065.042</b>	<b>14.051.532.509</b>	<b>11,6%</b>

Las notas contenidas en estos estados financieros y que los mismos han sido preparados conforme a la normativa señalada en el Régimen de Contabilidad Pública.

# ESTADO DE SITUACIÓN FINANCIERA

A 31 DE DICIEMBRE DE 2020 Y 2019 (en pesos colombianos)  
(Presentación por cuentas)

## PASIVO Y PATRIMONIO

	Notas	2019	2018	Var. S	Var. %
<b>PASIVO CORRIENTE</b>		<b>2.391.503.196</b>	<b>2.131.417.020</b>	<b>260.086.176</b>	<b>12,2%</b>
<b>23 PRESTAMOS POR PAGAR</b>		<b>0</b>	<b>0</b>	<b>0</b>	<b>0,0%</b>
2313 Financiamiento Interno de Corto Plazo		0	0	0	0,0%
<b>24 CUENTAS POR PAGAR</b>	<b>21</b>	<b>958.874.138</b>	<b>919.468.154</b>	<b>39.405.984</b>	<b>4,3%</b>
2401 Adquisición de Bienes y Servicios Nacionales		59.654.409	130.542.228	-70.887.819	-54,3%
2407 Recursos a Favor de Terceros		51.001.940	48.756.218	2.245.722	4,6%
2424 Descuentos de Nómina		100.096.295	37.403.034	62.693.261	167,6%
2436 Retención en la Fuente e Impuesto de Timbre		257.978.031	290.768.267	-32.790.236	-11,3%
2440 Impuestos, Contribuciones y Tasas por Pagar		110.520.848	8.429.217	102.091.631	1211,2%
2445 Impuesto al Valor Agregado IVA		332.185.488	288.899.138	43.286.350	15,0%
2490 Otras Cuentas por Pagar		47.437.127	114.670.052	-67.232.925	-58,6%
<b>25 BENEFICIOS A LOS EMPLEADOS</b>	<b>22</b>	<b>845.031.831</b>	<b>583.557.555</b>	<b>261.474.276</b>	<b>44,8%</b>
2511 Beneficios a los Empleados a Corto Plazo		845.031.831	583.557.555	261.474.276	44,8%
<b>29 OTROS PASIVOS</b>	<b>24</b>	<b>587.597.227</b>	<b>628.391.311</b>	<b>-40.794.084</b>	<b>-6,5%</b>
2901 Avances y Anticipos Recibidos		123.210.211	120.420.359	2.789.852	2,3%
2903 Depósitos Recibidos en Garantía		464.387.016	507.970.952	-43.583.936	-8,6%
					0,0%
<b>PASIVO NO CORRIENTE</b>		<b>7.020.684.838</b>	<b>1.770.528.094</b>	<b>5.250.156.744</b>	<b>296,5%</b>
<b>29 OTROS PASIVOS</b>	<b>24</b>	<b>7.020.684.838</b>	<b>1.770.528.094</b>	<b>5.250.156.744</b>	<b>296,5%</b>
2902 Recursos Recibidos en Administración		3.285.183.570	1.246.036.441	2.039.147.129	163,7%
2990 Otros Pasivos Diferidos		3.735.501.268	524.491.653	3.211.009.615	612,2%
<b>TOTAL PASIVO</b>		<b>9.412.188.034</b>	<b>3.901.945.114</b>	<b>5.510.242.920</b>	<b>141,2%</b>

PATRIMONIO					
<b>31 PATRIMONIO DE LAS ENTIDADES DE GOBIERNO</b>	<b>26</b>	<b>125.428.409.516</b>	<b>116.887.119.927</b>	<b>8.541.289.589</b>	<b>7,3%</b>
3105 Capital Fiscal		70.520.650.903	70.520.650.903	0	0,0%
3109 Resultados de Ejercicios Anteriores		46.366.469.024	2.237.014.251	44.129.454.773	0,0%
3110 Resultados del Ejercicio		8.541.289.589	44.129.454.773	-35.588.165.184	-80,6%
3145 Impactos por la Transición al Nuevo Marco Normativo		0	0	0	0,0%
					0,0%
<b>TOTAL PATRIMONIO</b>		<b>125.428.409.516</b>	<b>116.887.119.927</b>	<b>8.541.289.589</b>	<b>7,3%</b>
<b>TOTAL PASIVO Y PATRIMONIO</b>		<b>134.840.597.551</b>	<b>120.789.065.042</b>	<b>14.051.532.509</b>	<b>11,6%</b>

CUENTAS DE ORDEN DEUDORAS					
<b>82 DEUDORAS FISCALES</b>		<b>150.296.050.000</b>	<b>150.296.050.000</b>	<b>0</b>	<b>0,0%</b>
8205 Pérdidas Fiscales		150.296.050.000	150.296.050.000	0	0,0%
<b>83 DEUDORAS DE CONTROL</b>		<b>1.618.766.975</b>	<b>1.618.766.975</b>	<b>0</b>	<b>0,0%</b>
8315 Bienes y Derechos Retirados		1.618.766.975	1.618.766.975	0	0,0%
<b>89 DEUDORAS POR CONTRA</b>		<b>151.914.816.975</b>	<b>151.914.816.975</b>	<b>0</b>	<b>0,0%</b>
8910 Deudoras Fiscales por Contra (Cr)		150.296.050.000	150.296.050.000	0	0,0%
8915 Deudoras de Control por Contra (CR)		1.618.766.975	1.618.766.975	0	0,0%
CUENTAS DE ORDEN ACREEDORAS					
<b>91 RESPONSABILIDADES CONTINGENTES</b>		<b>62.765.000</b>	<b>62.765.000</b>	<b>0</b>	<b>0,0%</b>
9120 Litigios y Demandas		62.765.000	62.765.000	0	0,0%
<b>99 ACREEDORAS POR CONTRA (DB)</b>		<b>62.765.000</b>	<b>62.765.000</b>	<b>0</b>	<b>0,0%</b>
9905 Litigios y Demandas (DB)		62.765.000	62.765.000	0	0,0%

Las notas contenidas en estos estados financieros y que los mismos han sido preparados conforme a la normativa señalada en el Régimen de Contabilidad Pública.



**JAVIER DARIO FERNANDEZ LEDESMA**

Representante Legal  
Corporación Ruta N Medellín



**DIANA CAROLINA VANEGAS RUIZ**

Contadora  
T.P. N°. 177852-T



**JUAN GUILLERMO SOTO OCHOA**

Revisor Fiscal  
T.P. N°. 34620-T

# ESTADO DE RESULTADOS

A 31 DE DICIEMBRE DE 2020 Y 2019 (en pesos colombianos)  
(Presentación por cuentas)

	NOTA	2019 DICIEMBRE	2018 DICIEMBRE	Var. \$	% Var.
<b>INGRESOS OPERACIONALES</b>	<b>27</b>	<b>38.777.397.850</b>	<b>71.097.546.637</b>	<b>-32.320.148.787</b>	<b>-45,5%</b>
<b>43 VENTA DE SERVICIOS</b>		<b>395.441.619</b>		<b>575.331.714</b>	<b>-31,3%</b>
4390 Otros Servicios		395.441.619		575.331.714	-31,3%
<b>44 TRANSFERENCIAS Y SUBVENCIONES</b>		<b>27.305.443.654</b>	<b>58.834.374.769</b>	<b>-31.528.931.115</b>	<b>-53,6%</b>
4428 Otras Transferencias - Para Proyectos de Inversión		20.769.700.000	23.633.733.966	-2.864.033.966	-12,1%
<b>48 OTROS INGRESOS</b>		<b>11.076.512.577</b>	<b>11.687.840.154</b>	<b>-611.327.577</b>	<b>-5,2%</b>
480813 Comisiones		7.692.778	0	7.692.778	100,0%
480817 Arrendamiento Operativo		9.113.275.496	11.502.013.796	-2.388.738.300	-20,8%
480890 Otros Ingresos Diversos		1.955.544.304	187.347.358	1.768.196.946	943,8%
4395 Menos: Devoluciones y Descuentos (Db)		0	-1.521.000	1.521.000	0,0%
<b>63 OTROS SERVICIOS</b>		<b>19.962.425.712</b>	<b>19.113.056.389</b>	<b>849.369.323</b>	<b>4,4%</b>
<b>639007 Servicios de Investigación Científica y Tecnológica</b>		<b>19.962.425.712</b>	<b>19.113.056.389</b>	<b>849.369.323</b>	<b>4,4%</b>
<b>GASTOS OPERACIONALES</b>					
<b>51 DE ADMINISTRACIÓN Y OPERACIÓN</b>	<b>29</b>	<b>10.937.026.139</b>	<b>11.330.330.054</b>	<b>-393.303.915</b>	<b>-3,5%</b>
5101 Sueldos y Salarios		1.374.320.286	1.055.838.800	318.481.486	30,2%
5102 Contribuciones Imputadas		268.152.426	204.146.485	64.005.941	31,4%
5103 Contribuciones Efectivas		420.708.811	356.485.888	64.222.923	18,0%
5104 Aportes Sobre la Nómina		60.141.300	49.092.200	11.049.100	22,5%
5107 Prestaciones sociales		269.432.044	273.933.408	-4.501.364	-1,6%
5108 Gastos de personal diversos		98.532.457	292.422.335	-193.889.878	-66,3%
5111 Generales		7.643.600.683	8.924.146.473	-1.280.545.790	-14,3%
5120 Impuestos, Contribuciones y Tasas		802.138.131	174.264.465	627.873.666	360,3%
<b>53 DETERIORO, DEPRECIACIONES, AMORTIZACIONES Y PROVISIONES</b>	<b>28</b>	<b>2.224.393.813</b>	<b>1.995.287.879</b>	<b>229.105.934</b>	<b>11,5%</b>
5347 Deterioro Cuentas por Cobrar		52.056.998	7.607.328	44.449.670	584,3%
5360 Depreciación de Propiedades, Planta y Equipo		1.955.082.573	1.776.275.157	178.807.416	10,1%
5366 Amortización de Intangibles		217.254.242	211.405.394	5.848.848	2,8%

<b>EXCEDENTE (DÉFICIT) OPERACIONAL</b>		<b>5.653.552.186</b>	<b>38.658.872.315</b>	<b>-33.005.320.129</b>	<b>-85,4%</b>	
<b>INGRESOS NO OPERACIONALES</b>		<b>28</b>	<b>1.239.656.286</b>	<b>1.348.955.161</b>	<b>-109.298.875</b>	<b>-8,1%</b>
<b>48 OTROS INGRESOS</b>			<b>1.239.656.286</b>	<b>1.348.955.161</b>	<b>-109.298.875</b>	<b>-8,1%</b>
4802 Financieros			1.238.171.334	1.348.516.278	-110.344.944	-8,2%
4806 Ajuste por Diferencia en Cambio			1.484.952	438.883	1.046.069	238,3%
<b>GASTOS NO OPERACIONALES</b>		<b>29</b>	<b>638.726.149</b>	<b>9.019.979</b>	<b>629.706.170</b>	<b>6981,2%</b>
<b>58 OTROS GASTOS</b>			<b>638.726.149</b>	<b>9.019.979</b>	<b>629.706.170</b>	<b>6981,2%</b>
5802 Comisiones			10.652.309	2.246.609	8.405.700	374,2%
5804 Financieros			414.130.300	808.350	413.321.950	51131,6%
5890 Gastos diversos			213.900.365	5.933.309	207.967.056	3505,1%
5803 Ajuste por Diferencia en Cambio			43.175	31.711	11.464	36,2%
<b>EXCEDENTE (DÉFICIT) NO OPERACIONAL</b>			<b>600.930.136</b>	<b>1.339.935.182</b>	<b>-739.005.046</b>	<b>-55,2%</b>
<b>EXCEDENTE (DÉFICIT) DE ACTIVIDADES ORDINARIAS</b>			<b>6.254.482.323</b>	<b>39.998.807.497</b>	<b>-33.744.325.174</b>	<b>-84,4%</b>
<b>INGRESOS EXTRAORDINARIOS</b>		<b>28</b>	<b>2.457.362.267</b>	<b>4.130.647.276</b>	<b>-1.673.285.009</b>	<b>-40,5%</b>
480826 Recuperaciones			2.306.554.525	4.126.106.455	-1.819.551.930	-44,1%
480827 Aprovechamientos			81.810.352	4.540.821	77.269.531	1701,7%
480828 Indemnizaciones			68.997.390	0	68.997.390	100,0%
<b>5821 IMPUESTO A LAS GANANCIAS CORRIENTE</b>	<b>29</b>	<b>170.555.000</b>	<b>0</b>	<b>170.555.000</b>	<b>100,0%</b>	
582101 Impuesto sobre la Renta y Complementarios			170.555.000	0	170.555.000	100,0%
<b>EXCEDENTE DEL EJERCICIO</b>			<b>8.541.289.589</b>	<b>44.129.454.773</b>	<b>-35.588.165.184</b>	<b>-80,6%</b>



**JAVIER DARIO FERNANDEZ LEDESMA**

Representante Legal  
Corporación Ruta N Medellín



**DIANA CAROLINA VANEGAS RUIZ**

Contadora  
T.P. N°. 177852-T



**JUAN GUILLERMO SOTO OCHOA**

Revisor Fiscal  
T.P. N°. 34620-T

# ESTADO DE CAMBIOS EN EL PATRIMONIO

A 31 DE DICIEMBRE DE 2020 Y 2019 (en pesos colombianos)  
(Presentación por cuentas)

	CAPITAL FISCAL	RESULTADO DE EJERCICIOS ANTERIORES	RESULTADOS DEL EJERCICIO	TOTAL PATRIMONIO
<b>Saldos al 31 de Diciembre del 2019</b>	<b>70.520.650.903</b>	<b>2.237.014.251</b>	<b>44.129.454.773</b>	<b>116.887.119.927</b>
Traslado a Ejercicios Anteriores	0	44.129.454.773	(44.129.454.773)	0
Reclasificación Resultado Ejercicios Anteriores	0	0	0	0
Impactos por la Transición al Nuevo Marco de Regulación	0	0	0	0
Traslado Cuenta Impactos por la Transición al Nuevo Marco de Regulación	0	0	0	0
Déficit del Ejercicio	0	0	8.541.289.589	8.541.289.589
<b>Saldos al 31 de Diciembre del 2019</b>	<b>70.520.650.903</b>	<b>46.366.469.024</b>	<b>8.541.289.589</b>	<b>125.428.409.516</b>

Los suscritos Representante Legal y Contador Público, certificamos que hemos verificado previamente las afirmaciones contenidas en estos estados financieros y que los mismos han sido preparados conforme a la normativa señalada en el Régimen de Contabilidad Pública.



**JAVIER DARIO FERNANDEZ LEDESMA**

Representante Legal  
Corporación Ruta N Medellín



**DIANA CAROLINA VANEGAS RUIZ**

Contadora  
T.P. N°. 177852-T



**JUAN GUILLERMO SOTO OCHOA**

Revisor Fiscal  
T.P. N°. 34620-T

# ESTADOS DE FLUJOS DE EFECTIVO

A 31 DE DICIEMBRE DE 2020 Y 2019 (en pesos colombianos)

	2020
<b>FLUJOS DE EFECTIVO DE LAS ACTIVIDADES DE OPERACIÓN</b>	
<b>EXCEDENTE DEL EJERCICIO</b>	<b>8.541.289.589</b>
<b>AJUSTES PARA CONCILIAR EL DÉFICIT CON EL EFECTIVO NETO</b>	
Depreciación de propiedades, planta y equipo	1.955.082.573
Devolución costo de adquisición baja de activos	201.272.541
Devolución depreciación baja de activos	(176.978.042)
Compras activos fijos	(24.272.874)
<b>CAMBIOS EN ACTIVOS</b>	
Disminución (aumento) en:	
Deudores	5.314.739.469
Prestamos concedidos (corto plazo)	(6.563.820)
Prestamos concedidos (largo plazo)	(5.302.980.318)
Inventarios	(5.416.973.147)
Anticipos o saldos a favor	168.654.957
Recursos entregados en administración	(476.328.714)
Otros Activos	(217.177.115)
Activos Intangibles	163.749.458
<b>CAMBIOS EN PASIVOS</b>	
Aumento (disminución) en:	
Cuentas por pagar	(73.181.761)
Beneficios a los empleados a corto plazo	261.474.276
Impuestos por pagar	112.587.745
Avances y anticipos recibidos	2.789.852
Dépositos recibidos en garantía	(43.583.936)
Otros pasivos diferidos	5.250.156.744
Otros pasivos diferidos	(1.268.067.948)
<b>EFECTIVO NETO UTILIZADO PREVISTO POR LAS ACTIVIDADES DE OPERACIÓN</b>	<b>10.233.757.477</b>

FLUJOS DE EFECTIVO DE LAS ACTIVIDADES DE INVERSIÓN	
Incremento en inversiones en administración de liquidez	6.165.639.463
<b>EFFECTIVO NETO UTILIZADO EN LAS ACTIVIDADES DE INVERSIÓN</b>	<b>6.165.639.463</b>
FLUJOS DE EFECTIVO EN ACTIVIDADES DE FINANCIACION	
Efectivo neto provisto en actividades de financiación	0
<b>AUMENTO (DISMINUCIÓN) NETO EN EFECTIVO</b>	<b>16.399.396.940</b>
EFECTIVO Y EQUIVALENTES DE EFECTIVO AL PRINCIPIO DEL AÑO	
	10.926.896.850
AL FINAL DEL EJERCICIO	
	27.326.293.792

# NOTAS A LOS ESTADOS FINANCIEROS



**JAVIER DARIO FERNANDEZ LEDESMA**

Representante Legal  
Corporación Ruta N Medellín



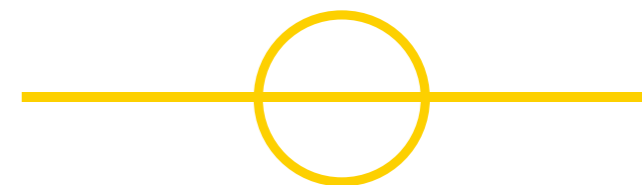
**DIANA CAROLINA VANEGAS RUIZ**

Contadora  
T.P. N°. 177852-T



**JUAN GUILLERMO SOTO OCHOA**

Revisor Fiscal  
T.P. N°. 34620-T



# NOTA 1. ENTIDAD REPORTANTE

## 1.1 IDENTIFICACIÓN Y FUNCIONES

La Corporación Ruta N Medellín es una asociación entre entidades públicas, sin ánimo de lucro, de utilidad común e interés social, constituido de acuerdo con las leyes colombianas por acta privada de noviembre 11 de 2009 con un término de duración que expira el 11 de noviembre de 2059.

La Corporación tiene por objeto social el direccionamiento, participación, coordinación, consolidación, organización, fomento, desarrollo, difusión y operación de la política y las actividades de ciencia, tecnología, innovación y emprendimiento de base tecnológica, en todos los campos en los que sus Asociados lo requieren, dentro de la política de desarrollo económico de Medellín, incluyendo los servicios públicos domiciliarios, energía, agua, tecnologías de la información y la comunicación, así como sus actividades complementarias y conexas, propias de todos y cada uno de ellos.

Su domicilio principal se encuentra en el municipio de Medellín, Colombia. Calle 67 # 52 - 20 Piso 2 Torre A.

El gobierno, dirección, administración y control de la Corporación es el siguiente: La Asamblea General de Asociados es la máxima autoridad de la Corporación y está conformada por sus asociados activos (Municipio de Medellín, Empresas Públicas de Medellín E.S.P, UNE EPM Tele-

comunicaciones SA E.S.P). Sus decisiones serán obligatorias siempre y cuando se tomen de acuerdo con lo previsto en sus Estatutos. La Junta Directiva tiene 9 miembros principales y 2 suplentes. El Director Ejecutivo es el Representante Legal de la Corporación, ejecutor de las decisiones de la Junta Directiva y de las que le asigne la Asamblea General.

La estructura organizacional de la Corporación está conformada por:

- 1 Dirección Ejecutiva
- 1.2 Dirección de Operaciones
  - 1.2.1 Portafolio Negociar
  - 1.2.2 Portafolio Habilitar
  - 1.2.3 Portafolio Persuadir
  - 1.2.4 Portafolio Crear
  - 1.2.5 Portafolio Financiar
  - 1.2.6 Portafolio Gestionar
- 1.3 Dirección de Estrategia y Planeación

La misión y la visión de la Entidad están definidas así:

### MISIÓN

Lideramos la evolución económica de la ciudad hacia actividades intensivas en ciencia, tecnología e innovación, de forma incluyente y sostenible.

### VISIÓN

En 2021 la innovación será el principal dinamizador de la economía de la ciudad y del bienestar de la ciudad, basado en un ecosistema de categoría mundial.

## 1.2 DECLARACIÓN DE CUMPLIMIENTO DEL MARCO NORMATIVO Y LIMITACIONES

Los presentes estados financieros de la Corporación han sido preparados de acuerdo al Régimen de Contabilidad Pública expedido por la Contaduría General de la Nación (CGN) con base en lo establecido en las a Resolución 533 de 2015 y sus modificaciones, “Por la cual incorpora, como parte integrante del Régimen de Contabilidad Pública, el Marco Normativo para Entidades de Gobierno, el cual está conformado por: el Marco Conceptual para la Preparación y Presentación de Información Financiera; las Normas para el Reconocimiento, Medición, Revelación y Presentación de los Hechos Económicos; los Procedimientos Contables; las Guías de Aplicación; el Catálogo General de Cuentas; y la Doctrina Contable Pública”.

Resolución No. 484 de 2017: “Por la cual se modifican el anexo de la Resolución 533 de 2015 en lo relacionado con las Normas para el Reconocimiento, Medición, Revelación y Presentación de los Hechos Económicos del Marco Normativo para Entidades de Gobierno y el artículo 4º de la Resolución 533 de 2015, y se dictan otras disposiciones. Este Marco Normativo es aplicable a las entidades de gobierno que se encuentran bajo el ámbito del Régimen de Contabilidad Pública.

## 1.3 BASE NORMATIVA Y PERIODO CUBIERTO

Los Estados Financieros presentados, para los periodos contables terminados al 31 de diciembre de 2020 y 2019, comprenden los estados de resultados, estados de situación financiera, estado de cambios en el patrimonio, estado de flujo de efectivo y las notas a los estados financieros.

A 31 de diciembre de 2020, las entidades presentarán los estados financieros comparativos con sus respectivas notas bajo el nuevo Marco Normativo, así:

- A** Estado de situación financiera a 31 de diciembre de 2020 y 2019.
- B** Estado de resultados del 1º de enero al 31 de diciembre de 2020 y 2019.
- C** Estado de cambios en el patrimonio del 1º de enero al 31 de diciembre del 2020 y 2019.
- D** Estado de Flujo de Efectivo a 31 de diciembre de 2020.

Según la Resolución No 033 del 10 de febrero de 2020 se modifica el parágrafo 1 del artículo 2º de la Resolución 484 de 2017, modificatoria del artículo 4º de la resolución 533 de 2015, que incorporó al Régimen de Contabilidad Pública, el Marco Normativo aplicable a las Entidades de Gobierno, el cual quedará así:

“**Parágrafo 1.** El primer Estado de Flujos de Efectivo bajo el Marco Normativo para Entidades de Gobierno, se presentará a partir del periodo contable del año 2022, y será comparativo a partir del año 2023. No obstante, las entidades podrán elaborar este estado financiero de manera voluntaria y anticipada para los efectos administrativos y la gestión financiera pública”.

## 1.4 FORMA DE ORGANIZACIÓN Y/O COBERTURA

El proceso de Contabilidad cuenta con un (1) Contador (1) Profesional Contable y (1) Auxiliar Contable. Durante la vigencia 2019 la Corporación Ruta N contaba con el ERP SICOE de la empresa ADA S.A, los módulos que componen dicho ERP son: Contabilidad, Presupuestos, Tesorería, Facturación y Compras.

En el año 2019 se realizó un proceso de selección para la elección de un nuevo ERP que permitiera mayor integralidad e interfaz entre todos los procesos, iniciando desde la contratación hasta la tesorería, para este caso la empresa seleccionada fue XENCO con el ERP SAFIX, dicho ERP cuenta con los módulos de Contabilidad, Presupuestos, Tesorería, Facturación y Cartera, Compras, Nómina y Contratación. La funcionalidad de este ERP inició a partir de 2020.

## NOTA 2. BASES DE MEDICIÓN Y PRESENTACIÓN UTILIZADAS

### 2.1 BASES DE MEDICIÓN

Revela las bases específicas de medición utilizadas por la Corporación Ruta N Medellín, que le permitieron cuantificar las operaciones incorporadas en la información financiera; así como la conversión de las cifras en moneda extranjera a moneda nacional y los métodos para la amortización y depreciación, que de manera particular se informa en las notas referenciadas en cada una de las cuentas. La Corporación Ruta N Medellín prepara sus estados financieros, utiliza la base de contabilidad de causación o devengo.

### 2.2 MONEDA FUNCIONAL Y DE PRESENTACIÓN, REDONDEO Y MATERIALIDAD

La unidad monetaria utilizada por la Corporación Ruta N Medellín es el peso colombiano.

Moneda de presentación: *Pesos colombianos (COP)*.

### 2.3 TRATAMIENTO DE LA MONEDA EXTRANJERA

Las operaciones que realiza la Corporación Ruta N Medellín en otra moneda se consideran nominadas en moneda extranjera y se registran según los tipos de cambio vigentes en las fechas de las operaciones.

### 2.4 HECHOS OCURRIDOS DESPUÉS DEL PERIODO CONTABLE

La Corporación Ruta N Medellín no presentó hechos ocurridos después del cierre del periodo contable.

### 2.5 OTROS ASPECTOS

Las transacciones y otros hechos económicos de la Corporación Ruta N Medellín se reconocen atendiendo a su esencia económica, independientemente de la forma legal que les da origen.

## NOTA 3. JUICIOS, ESTIMACIONES, RIESGOS Y CORRECCIÓN DE ERRORES CONTABLES

### 3.1 JUICIOS

En el año 2012, el Concejo del Municipio de Medellín aprobó convertir el plan CT+i en la política pública de la ciudad mediante el acuerdo 024, asignándole a Ruta N el papel de liderar su ejecución y la consolidación del ecosistema de innovación.

A través del Plan CT+i, la Corporación Ruta N Medellín impulsa los procesos de Ciencia, Tecnología e Innovación de la ciudad, a través del fortalecimiento del capital institucional, las capacidades científicas y tecnológicas de las instituciones pertenecientes al Sistema Regional de Innovación de Medellín (SRI); generando las condiciones para el surgimiento de nuevos desarrollos innovadores que constituyan nuevas entradas en el proceso productivo de



bienes y servicios de alto valor agregado de la ciudad. El Plan CT+i hace referencia a la política rectora de la función de Ruta N; para esto el plan cuenta con diferentes programas diseñados para alcanzar los objetivos de la ciudad con miras a transformarla en una economía del conocimiento.

Cada año la Corporación Ruta N Medellín presenta a la Secretaria de Desarrollo Económico de la Alcaldía de Medellín una propuesta para la ejecución de proyectos asociados a Ciencia, Tecnología e Innovación, donde se proponen las acciones que se llevan a cabo cada año para lograr el cumplimiento de los objetivos estratégicos de del Plan de Desarrollo vigente para el periodo.

Una vez aprobada(s) la(s) propuesta(s) la Alcaldía de Medellín entrega a Ruta N los recursos para la ejecución de la misma.

El registro contable de esta transacción económica se reconoce como ingreso en la cuenta 442890 Otras Transferencias, de la cuenta 4428 Otras Transferencias, del grupo 44 Transferencias y Subvenciones.

De acuerdo con el marco de actualización del Régimen de Contabilidad Pública (RCP), la CGN expidió la Resolución 533 del 08 de octubre de 2015 por la cual incorpora, en el Régimen de Contabilidad Pública, el Marco Normativo Aplicable a las Entidades de Gobierno y se dictan otras disposiciones.

La Norma de Ingresos de transacciones sin contraprestación señala que “Se reconocerán como ingresos de transacciones sin contraprestación, los recursos monetarios o no monetarios, que reciba la entidad sin que se deba entregar a cambio una contraprestación que se aproxime al valor de mercado del recurso que se recibe, es decir la entidad no entrega nada a cambio del recurso recibido...”

En ese sentido, el numeral 1.3. Transferencias de la norma mencionada anteriormente indica que “Las transferencias en efectivo entre entidades de gobierno se reconocerán como ingreso en el resultado del periodo cuando la entidad cedente expida acto administrativo de reconocimiento de la obligación por concepto de transferencia” Por lo anterior la Corporación Ruta N Medellín a partir del año 2018 registra los recursos entregados por el Municipio de Medellín como Ingresos en la cuenta 4428 OTRAS TRANSFERENCIAS.

## 3.2 TRATAMIENTO DE LA MONEDA EXTRANJERA

La entidad estima el valor de la contingencia de pérdida en los procesos litigiosos que están pendientes. La provisión se asocia a la probabilidad de ocurrencia, así como al juicio profesional y opinión de la parte jurídica de la entidad. El análisis jurídico determina la creación o ajuste de la provisión como un pasivo, o la determinación de una contingencia a revelar en cuentas de orden.

Al 31 de diciembre de 2020, la Corporación Ruta N Medellín continúa reconociendo en cuentas de orden acreedoras contingentes una demanda por valor de \$62.765.000 para cubrir acciones legales en su contra, en la que la administración estima un probable desembolso de recursos.

El proceso instaurado en contra de la Corporación en el Juzgado Veintidós Administrativo de Medellín, radicado 2017 0064 por la señora Marcia Arcila Pérez, donde pretende la declaratoria de incumplimiento del contrato de prestación de servicios profesionales No. 220C-2015 del 27 de julio de 2015 por terminación unilateral del contrato sin justa causa por parte de la Corporación Ruta N de Medellín, solicitándose condena a Ruta N al reconocimiento de \$ 62.765.000 con causa en lo dejado de percibir entre noviembre de 2015 y el 3 de agosto de 2016.

En primera instancia, el trece (13) de septiembre de dos mil diecisiete (2017), se niegan las pretensiones de la demandada y se condena en costas a la demandada, por demostrarse que al configurarse un incumplimiento de parte de la demandada no hay lugar a declaratoria de incumplimiento para Ruta N y no es preciso pagarle un valor por unos servicios que no prestó.

Se concedió apelación y se considera que el porcentaje de resolución en contra puede estar en un 30%.

## 3.3 CORRECCIONES CONTABLES

En los estados financieros individuales que preparo la Corporación Ruta N Medellín no hubo necesidad de realizar correcciones a las cifras presentadas.

## 3.4 RIESGOS ASOCIADOS A LOS INSTRUMENTOS FINANCIEROS

---

### 3.4.1. Riesgo de mercado

El riesgo de mercado se entiende como la contingencia de pérdida o ganancia, por la variación del valor de mercado frente al valor registrado de la inversión, producto del cambio en las condiciones de mercado, incluida la variación en las tasas de interés o de cambio.

## 3.5 ASPECTOS GENERALES CONTABLES DERIVADOS DE LA EMERGENCIA DEL COVID-19

---

A raíz de la crisis generada por la pandemia ocasionada por el virus COVID-19, la Corporación Ruta N articuló a diferentes actores del ecosistema para dar solución a los retos que esta situación conlleva. Es así como desarrollaron los siguientes proyectos:

- Masificar pruebas diagnósticas para la detección temprana de asintomáticos y de contacto del COVID-19.
- Creación de aplicaciones y plataformas tecnológicas basadas en Inteligencia Artificial y Machine Learning para alimentar la toma decisiones del sistema de salud.
- Diseño, prototipado y testeo clínico de ventiladores open source para unidades de cuidados intensivos (InnspiraMED)
- Fortalecimiento de la capacidad de la red hospitalaria de Medellín: adecuación de espacios en desuso, compra de equipamiento, capacitación de personal y adquisición de elementos que protejan del contagio.

Los principales impactos generados en los estados financieros por el impacto del COVID-19 son:



# INNOVA LA VIDA

Es una plataforma que se habilitó desde la última semana de marzo de 2020 para recaudar donaciones para el apoyo a diversas iniciativas. Es un programa que recoge diversas iniciativas para la atención a la emergencia presentada por el COVID-19-

Estas iniciativas fueron:

# POR



■ En cuentas de balance:

CÓDIGO CONTABLE	CONCEPTO	2020
1110	Depósitos en instituciones financieras	610,487,016
1530	Inventario en poder de terceros	2,648,077,618
1907	Anticipos o saldos a favor en impuestos	46,094,895
1908	Recursos entregados en administración	0
2401	Cuentas por pagar	-53,104,507
2990	Otros pasivos	-3,211,009,615
<b>TOTAL</b>		<b>40,545,407</b>

■ En cuentas de resultados:

CÓDIGO CONTABLE	CONCEPTO	2020
4428	Otras transferencias	-6,524,143,260
7906	Costos de ventas y servicios	6,524,145,737
4802	Financieros	-40,916,882
5802	Comisiones bancarias	368,546
<b>TOTAL</b>		<b>-40,545,859</b>

El resultado por \$40.545.859 corresponde a los rendimientos financieros menos los gastos bancarios generados en las cuentas de ahorro creadas para la administración de las donaciones.

## NOTA 4. RESUMEN DE POLÍTICAS CONTABLES

### EFFECTIVO Y EQUIVALENTES DE EFFECTIVO

El efectivo comprende el dinero en caja y los depósitos a la vista.

El efectivo se reconoce al momento en que se genera una entrada de dinero proveniente de la operación del negocio.

El efectivo restringido se reconoce al momento en que se genera una entrada de dinero para una destinación específica o se presente una obligación sobre cuentas bancarias o equivalentes de efectivo.

El efectivo en moneda extranjera se reconoce al momento en que se genera una entrada de dinero en una moneda diferente a la moneda funcional de la entidad, aplicando la tasa de cambio existente en la fecha en que la operación es realizada.

Los equivalentes al efectivo representan inversiones a corto plazo de alta liquidez que son fácilmente convertibles en efectivo, que se mantienen para cumplir con los compromisos de pago a corto plazo más que para propósitos de inversión y que están sujetas a un riesgo poco significativo de cambios en su valor y su calificación es AAA.

Con el fin de que la información contable de la entidad sea una representación fiel de los hechos económicos; los saldos contables de caja coinciden con el valor en monedas y billetes contenidos en las cajas de la entidad, según corresponda.

Así mismo coincide los saldos contables de bancos con los valores que aparecen en los extractos al corte correspondiente, emitidos por entidades bancarias y entidades similares que administren recursos de la entidad en cuentas corrientes, de ahorros, de crédito, en fiducias de administración y pagos, depósitos, fondos de inversión y demás recursos que cumplan la definición de efectivo y equivalentes de efectivo.

## INVERSIONES DE ADMINISTRACIÓN DE LIQUIDEZ

Se reconoce como inversiones de administración de liquidez, los recursos financieros colocados en instrumentos de deuda o de patrimonio, con el propósito de obtener rendimientos provenientes de las fluctuaciones del precio o de los flujos contractuales del título durante su vigencia. También se reconoce parte de las inversiones de administración de liquidez los instrumentos de patrimonio que no se esperen negociar y que no otorguen control, influencia significativa ni control conjunto. Los instrumentos de deuda son títulos de renta fija que le otorgan a su tenedor la calidad de acreedor frente al emisor del título. Por su parte, los instrumentos de patrimonio le otorgan al tenedor derechos participativos en los resultados de la entidad emisora.

## CUENTAS POR COBRAR

Se reconoce como cuentas por cobrar, los derechos adquiridos por la entidad en desarrollo de sus actividades, de los cuales se espere a futuro la entrada de un flujo financiero fijo o determinable, a través de efectivo, equivalentes al efectivo u otro instrumento.

Estas partidas incluyen los derechos originados en transacciones con y sin con-

traprestación. Las transacciones con contraprestación incluyen, entre otros, la venta de bienes y servicios, y las transacciones sin contraprestación incluyen, entre otros, los impuestos y las transferencias.

## CUENTAS POR COBRAR POR CONTRATOS DE REEMBOLSOS CONDICIONADOS

Se reconoce como cuentas por cobrar por contratos de reembolsos condicionados, los contratos que la Corporación tiene con diferentes empresas en proyectos de ciencia, tecnología e innovación y que por lo tanto entrega dineros en calidad de reembolsos condicionados, para que estos sean ejecutados en estos proyectos cumpliendo con los objetivos de los contratos.

## PROPIEDADES, PLANTA Y EQUIPO

Se reconoce como propiedades, planta y equipo:

- Los activos tangibles empleados por la entidad para la producción o suministro de bienes, para la prestación de servicios y para propósitos administrativos;
- Los bienes muebles que se tengan para ge-

nerar ingresos producto de su arrendamiento; y

- Los bienes inmuebles arrendados por un valor inferior al valor de mercado del arrendamiento. Estos activos se caracterizan porque no se espera venderlos en el curso de las actividades ordinarias de la entidad y se prevé usarlos durante más de un periodo contable.

### Vida Útil

La entidad definió los siguientes periodos de vidas útiles para la propiedad, planta y equipo.

ACTIVO O GRUPO DE ACTIVOS DE PPE	MÉTODO DE DEPRECIACIÓN	VIDA ÚTIL (AÑOS)
Flota y equipo de transporte	Línea recta	5
Equipo de oficina	Línea recta	5
Muebles y enseres	Línea recta	5
Maquinaria y equipo	Línea recta	5
Equipo de cómputo	Línea recta	5
Equipo de comunicaciones	Línea recta	5
Construcciones y edificaciones	Línea recta	50

### Depreciación

La depreciación de una propiedad, planta y equipo inicia cuando esté disponible para su uso, esto es, cuando se encuentre en la ubicación y en las condiciones necesarias para operar de la forma prevista por la administración de la entidad. El cargo por depreciación de un periodo se reconocerá como gasto en el resultado de este.

Los terrenos no serán objeto de depreciación.

Para las partidas de propiedades, planta y equipo que se consideren materiales, la entidad distribuye el valor inicialmente reconocido entre las partes significativas, con relación al costo total de dichas partidas, y las deprecia en forma separada. Estas partes significativas se conocen como componentes del elemento de propiedades, planta y equipo, y pueden estar constituidas por piezas, repuestos, costos por desmantelamientos o inspecciones generales.

La depreciación se determina sobre el valor del activo o sus componentes menos el valor residual y se distribuye sistemáticamente a lo largo de su vida útil.

El valor residual de la propiedad, planta y equipo es el valor estimado que la entidad podría obtener actualmente por la disposición del elemento después de deducir los costos estimados por tal disposición si el activo ya hubiera alcanzado la antigüedad y las demás condiciones esperadas al término de su vida útil. Los valores residuales o de salvamento que tiene la entidad son del 10% del valor del activo.

La entidad utiliza como método de depreciación para distribuir el valor depreciable, el método lineal y se aplicará uniformemente en todos los periodos.

La depreciación de un activo cesará cuando se produzca la baja en cuentas o cuando el valor residual del activo supere su valor en libros. La depreciación no cesará cuando el activo esté sin utilizar o se haya retirado del uso activo ni cuando el activo sea objeto de operaciones de reparación y mantenimiento. Sin embargo, si se utilizan métodos de depreciación en función del uso, el cargo por depreciación podría ser nulo cuando no tenga lugar ninguna actividad de producción.

## CUENTAS POR PAGAR

---

Se reconoce como cuentas por pagar las obligaciones adquiridas por la entidad con terceros, originadas en el desarrollo de sus actividades y de las cuales se espere, a futuro, la salida de un flujo financiero fijo o determinable a través de efectivo, equivalentes al efectivo u otro instrumento.

## BENEFICIOS A LOS EMPLEADOS

---

Se reconoce como un gasto o costo y como un pasivo cuando la entidad consuma el beneficio económico o el potencial de servicio procedente del servicio prestado por el empleado a cambio de los beneficios otorgados. Los

beneficios que no se paguen mensualmente se reconocen en cada mes por el valor de la alícuota correspondiente al porcentaje del servicio prestado durante el mes.

## RECONOCIMIENTO DE INGRESOS, COSTOS Y GASTOS

---

Se aplica la base de causación y para el reconocimiento de la ejecución presupuestal, se utiliza la base de caja en los ingresos y la ejecución del compromiso en los gastos. Los ingresos son reconocidos y registrados con base en los arrendamientos facturados en el periodo que el bien es utilizado por el tercero, y los servicios prestados.

## CUENTAS DE ORDEN

---

Representan la estimación de hechos o circunstancias que puedan afectar la situación financiera, económica y social de la Corporación, así mismo incluyen diferencias entre las cifras contables y fiscales y control de propiedad, planta y equipo.

## CONTRATOS DE ADMINISTRACIÓN DELEGADA Y/O RECURSOS RECIBIDOS EN ADMINISTRACIÓN

---

La Corporación reconoce el valor recibido de estos contratos como un pasivo y su ejecución se efectúa con cargo a este.

## PERFIL TRIBUTARIO DE LA CORPORACIÓN

---

La Corporación Ruta N se encuentra reglamentada bajo el decreto 1529 de 1990, el cual reconoce a las entidades sin ánimo de lucro, y según el artículo 19 de Estatuto Tributario y sus decretos reglamentarios 4400 de 2004 y 640 de 2005, es contribuyente del impuesto sobre la renta sujeta al Régimen Tributario Especial, el cual establece que estas entidades, aunque tienen la calidad de contribuyentes, gozarán de exención tributaria cuando su objeto social o la destinación directa o indirecta de sus excedentes los inviertan en actividades relacionadas con salud, deporte, educación formal, cultura, investigación científica o tecnológica, ecológica, protección ambiental o para progra-

mas de desarrollo social, siempre y cuando los mismos sean de interés general y que la comunidad tenga acceso a ellos.

La exención del beneficio neto se materializa cuando las entidades hayan cumplido alguna de las siguientes condiciones: a) que los excedentes se destinen dentro del año siguiente al de su obtención, o dentro de los plazos adicionales establecidos por la Asamblea General de Asociados, para desarrollar directa o indirectamente una o varias de las actividades ya señaladas en el párrafo anterior y b) que se destinen a capitalizarse mediante la constitución de asignaciones permanentes, para el desarrollo de las actividades antes mencionadas.

De acuerdo con el Decreto No. 4400 del 30 de diciembre de 2004, las pérdidas fiscales, podrán ser compensadas con los beneficios netos de los períodos siguientes, de conformidad con lo previsto en el artículo 147 del Estatuto Tributario, previa decisión adoptada por la Asamblea General de Asociados o máximo órgano directivo, antes de presentar la declaración de renta y complementarios del período gravable en el cual se compense la pérdida.

Es responsable del IVA, perteneciente al régimen común según el artículo 437 del Estatuto Tributario, agente de retención de renta, Iva e Ica en el municipio de Medellín. Igualmente está obligada a reportar información tributaria según el artículo 631 del Estatuto Tributario.

Mediante resolución SH-18-1815 de 2012, la Secretaría de Hacienda del Municipio de Medellín exoneró a la Corporación del pago del impuesto predial a partir del tercer trimestre del 2012 y hasta el cuarto trimestre del 2020.

Mediante resolución SH-17-0457 de 2012, la Secretaría de Hacienda del Municipio de Medellín exoneró a la Corporación del pago del impuesto de industria y comercio en el ciento por ciento (100%) sobre los ingresos provenientes del desarrollo de las actividades de ciencia, tecnología e innovación, desde el 29 de mayo de 2012 y hasta el 29 de diciembre de 2020. Pero si es responsable del impuesto de Avisos y tableros.

Según el decreto 2548 del 12 de diciembre del 2014, se establece que únicamente para efectos tributarios las remisiones contenidas en las normas tributarias a las normas contables, continuarán vigentes durante los 4 años siguientes a la entrada en vigencia de las Normas Internacionales de Información Financiera. En consecuencia, durante el tiempo citado, las bases fiscales de las partidas que se incluyan en las declaraciones tributarias continuarán inalteradas. Así mismo, las exigencias de tratamientos contables para el reconocimiento de situaciones fiscales especiales perderán vigencia a partir de la fecha de aplicación del nuevo marco regulatorio contable.

Adicionalmente se requiere listar las notas con el número y nombre completo que no le aplican a la entidad acorde al siguiente ejemplo:

- 5.1 Efectivo de uso restringido
- 5.4 Saldos en moneda extranjera
- 6.3 Instrumentos derivados y coberturas
- 7.1 Impuestos retención en la fuente y anticipos de impuestos
- 7.2 Contribuciones tasas e ingresos no tributarios
- 7.3 Aportes sobre la nómina
- 7.4 Rentas parafiscales
- 7.5 Regalías
- 7.6 Venta de bienes
- 7.8 Prestación de servicios públicos
- 7.9 Prestación de servicios de salud
- 7.10 Aportes por cobrar a entidades afiliadas
- 7.11 Recursos destinados a la financiación del sistema general de seguridad social en salud
- 7.12 Administración del sistema de seguridad social en salud
- 7.13 Subvenciones por cobrar
- 7.14 Recursos de los fondos de reservas de pensiones
- 7.15 Administración del sistema de seguridad social en riesgos laborales
- 7.16 Fondo de ahorro y estabilización petrolera
- 7.17 Derechos de recompra de cuentas por cobrar
- 7.18 Operaciones fondos de garantías
- 7.19 Saldos disponibles en patrimonios autónomos y otros recursos entregados en administración
- 7.20 Transferencias por cobrar
- 7.22 Cuentas por cobrar de difícil recaudo
- 7.23 Cuentas por cobrar a costo amortizado
- 7.24 Cuentas por cobrar vencidas no deterioradas
- 8.1 Préstamos gubernamentales otorgados
- 8.2 Derechos de recompra de préstamos por cobrar
- 8.3 Préstamos por cobrar de difícil recaudo
- 8.4 Préstamos por cobrar vencidos no deteriorados
- 10.3 Construcciones en curso
- 10.5 Revelaciones adicionales
- NOTA 11. BIENES DE USO PÚBLICO E HISTÓRICOS Y CULTURALES
- NOTA 12. RECURSOS NATURALES NO RENOVABLES
- 14.2 NOTA 13. PROPIEDADES DE INVERSIÓN Revelaciones adicionales
- NOTA 15. ACTIVOS BIOLÓGICOS
- NOTA 17. ARRENDAMIENTOS
- NOTA 18. COSTOS DE FINANCIACIÓN
- NOTA 19. EMISIÓN Y COLOCACIÓN DE TÍTULOS DE DEUDA
- NOTA 20. PRÉSTAMOS POR PAGAR
- 21.1.2 Subvenciones por pagar
- 21.1.3 Transferencias por pagar
- 21.1.4 Adquisición de bienes y servicios del exterior
- 21.1.6 Recursos destinados a la financiación del sistema general de seguridad social

- 21.1.8 Subsidios asignados
- 21.1.10 Créditos judiciales
- 21.1.11 Saldos disponibles en patrimonios autónomos y otros recursos entregados en administración
- 21.1.12 Recursos recibidos de los sistemas generales de pensiones y riesgos laborales
- 21.1.13 Recursos recibidos en el sistema de seguridad social en salud
- 21.1.14 Administración y prestación de servicios de salud
- 21.1.15 Administración de la seguridad social
- 21.1.16 Obligaciones de los fondos de reservas de pensiones
- 21.1.18 Cuentas por pagar a costo amortizado
- 21.2 Revelaciones de baja en cuentas diferentes al pago de la deuda
- 22.2 Beneficios y plan de activos para beneficios a los empleados a largo plazo
- 22.3 Beneficios y plan de activos por terminación del vínculo laboral o contractual
- 22.4 Beneficios y plan de activos posempleo – pensiones y otros
- NOTA 23. PROVISIONES
- 24.1 Desglose – Subcuentas otros
- 24.2 Desglose – Pasivos para liquidar (solo entidades en liquidación)
- 24.3 Desglose – Pasivos para trasladar (solo entidades en liquidación)
- NOTA 25. ACTIVOS Y PASIVOS CONTIN-

- GENTES
- Revelaciones específicas de las empresas que cotizan en el mercado de valores, o que captan o administran ahorro del público
- 27.2 Acciones
- 27.3 Instrumentos financieros
- 27.4 Otro resultado integral (ORI) del periodo
- 28.3 Contratos de construcción
- 29.3 Transferencias y subvenciones
- 29.4 Gasto público social
- 29.5 De actividades y/o servicios especializados
- 29.6 Operaciones interinstitucionales
- 30.1 Costo de ventas de bienes
- NOTA 31. COSTOS DE TRANSFORMACIÓN
- NOTA 32. ACUERDOS DE CONCESIÓN - ENTIDAD CONCEDENTE
- NOTA 33. ADMINISTRACIÓN DE RECURSOS DE SEGURIDAD SOCIAL EN PENSIONES (Fondos de Colpensiones)
- NOTA 34. EFECTOS DE LAS VARIACIONES EN LAS TASAS DE CAMBIO DE LA MONEDA EXTRANJERA
- 35.2 Pasivos por impuestos corrientes y diferidos
- 35.3 Ingresos por impuestos diferidos
- 35.5 Ajustes por impuesto a las ganancias de vigencias anteriores
- NOTA 36. COMBINACIÓN Y TRASLADO DE OPERACIONES
- NOTA 37. REVELACIONES SOBRE EL ESTADO DE FLUJO DE EFECTIVO

## NOTA 5. BASES DE MEDICIÓN Y PRESENTACIÓN UTILIZADAS

### Composición

A 31 de diciembre del 2020 y 2019, el efectivo y equivalentes de efectivo corresponde a los siguientes saldos:

CONCEPTO	2020	2019	VALOR VARIACIÓN
EFECTIVO Y EQUIVALENTES AL EFECTIVO	27.326.293.792	10.926.896.850	16.399.396.942
Depósitos en instituciones financieras	27.326.205.968	9.890.025.631	17.436.180.337
Equivalentes al efectivo	87.824	1.036.871.219	-1.036.783.395

Las cuentas a la fecha de cierre se encontraban debidamente conciliadas y verificadas con sus saldos según los extractos bancarios.

## 5.1 DEPÓSITOS EN INSTITUCIONES FINANCIERAS

CONCEPTO	2020	2019	VALOR VARIACIÓN	RENTABILIDAD CIERRE 2020 (VR INTER_RECIB)	% TASA PROMEDIO
<b>DEPÓSITOS EN INSTITUCIONES FINANCIERAS</b>	<b>27.326.205.968</b>	<b>9.890.025.631</b>	<b>17.436.180.337</b>	<b>518.296.292</b>	<b>1,2</b>
Cuenta corriente	1.372	1.556.492	-1.555.120	0	1,2
Cuenta de ahorro	27.326.204.596	9.888.469.139	17.437.735.457	518.296.292	1,2

### 5.1.1. Detalle cuentas de ahorros recursos RUTA N

A continuación, se detalla el valor de los saldos en las cuentas bancarias correspondientes a los recursos disponibles del arrendamiento de espacios, los recursos recibidos por parte del Municipio de Medellín para la ejecución

del objeto social, los recursos provenientes de prestación de servicios y los recursos disponibles por el retorno de capital de los contratos de financiamiento.

CONCEPTO	2020	2019	VALOR VARIACIÓN
BOGOTA CTA CORR 379044712	1.372	1.556.492	-1.555.120
BANCO DE BOGOTA AHO 8721	856.110.182	1.519.577.018	-663.466.836
BANCO DE BOGOTA AHO 6512 RUTA N 2	21.481.867	0,00	21.481.867
BANCO DE BOGOTA AHO 3229 DEPOSITOS	479.578.026	0,00	479.578.026
COLPATRIA AHO 6909	6.512.574.015	6.282.538.666	230.035.349
BANCO DE BOGOTA AHO 7818 RETORNOS DE CAPITAL	0,00	573.248.740,00	-573.248.740
BANCOLOMBIA AHO 3558	605.333.893	263.276.826	342.057.067
BANCOLOMBIA AHO 0329 INVERSIÓN	16.032.604.831	0,00	16.032.604.831
BANCOLOMBIA AHO 0331PRESTAC. SERVICIOS	189.137.264	0,00	189.137.264
BANCOLOMBIA AHO 0332 RETORNOS K	155.650.577	0,00	155.650.577
ITAÚ AHO 6258	299.083.646	41.599	299.042.047
<b>TOTAL</b>	<b>25.151.555.672,98</b>	<b>8.640.239.341,00</b>	<b>16.511.316.331,98</b>

### 5.1.2. Detalle cuentas de ahorros recursos recibidos en administración

Los siguientes son los saldos de las cuentas bancarias correspondientes a los recursos disponibles recibidos en administración:

CONCEPTO	2020	2019	VALOR VARIACIÓN
BANCO DE BOGOTA 5468 COLCIENCIAS	0	9.338	-9.338
BANCO DE BOGOTA 5708 COLCIENCIAS REGIONES	8.179	32.776.668	-32.768.489
BANCO DE BOGOTA 6060 WISCONSIN	0	24.803.411	-24.803.411
BANCO DE BOGOTA 0566 COMFAMA	0	361.555.620	-361.555.620
BANCO DE BOGOTA 3487 TALENTO	30.708	3.646.012	-3.615.304
BANCO DE BOGOTA AHO 9632 4IR MINCIT	0	496.348.098	-496.348.098
BANCO DE BOGOTA AHO 8667 4RI FONTIC	0	21.796.596	-21.796.596
BANCO DE BOGOTA AHO 6778 METADATA F3	0	47.196.377	-47.196.377
BANCO DE BOGOTA AHO 7537 COLCIENCIAS PRUEBA DE CONCEPTO	1.239.924	30.101.847	-28.861.923
BANCO DE BOGOTA AHO 7502 4I R MUNICIPIO DE MEDELLIN	0	2.358.967	-2.358.967
BANCO DE BOGOTA AHO 5937 RECURSOS INNPULSA 4IR	0	95.340.563	-95.340.563
BANCO DE BOGOTA AHO 8022 4Ri PROCOLOMBIA	0	126.164.638	-126.164.638
BANCO DE BOGOTA AHO 8998 SAPIENCIA INNOVACION SOCIAL	7.826.686	7.687.911	138.775
BANCO DE BOGOTA AHO 2276 REGALIAS	0	244	-244
BANCOLOMBIA AHO 0119 MINTIC 775 C4IR	133.625.983	0	133.625.983
BANCOLOMBIA AHO 0469 CORPORACION RUTA N-BID CIENCIAS DE LA VIDA	522.430.777	0	522.430.777
BANCOLOMBIA AHO 0328 Mincit2020	132.451.380	0	132.451.380
BANCOLOMBIA AHO 0333 COMFAMA	204.518.873	0	204.518.873
BANCOLOMBIA AHO 0334 INNPULSA	9.311.767	0	9.311.767
BANCOLOMBIA AHO 1000 INNPULSA 029 2020 C4IR	100.831.050	0	100.831.050
BANCOLOMBIA AHO 0385 4IR Membresías	87.577.694	0	87.577.694
BANCOLOMBIA AHO 0468 INICIATIVAS CREATIVAS Y CULTURALES	312.248.992	0	312.248.992
<b>TOTAL</b>	<b>1.512.102.014</b>	<b>1.249.786.290</b>	<b>262.315.724</b>

Cada que se realizan convenios de cooperación donde se administran recursos de terceros se apertura una cuenta bancaria para la administración de los mismos.

La disminución en el saldo de algunas cuentas en el año 2020 respecto al año 2019, se deben a la ejecución misma de los convenios, proyectos que venían con recursos de la vigencia 2019 y que en el año 2020 finalizaron o se ejecutaron en gran porcentaje.



- Al cierre de la vigencia 2020 los convenios que se encontraban en proceso de ejecución son:
- Convenio Cooperación Técnica ATN/ME-17949-CO Banco Interamericano de Desarrollo BID.
- Convenio Interadministrativo 4600087620 Municipio de Medellín.
- Convenio CV202000087 Fundación Bancolombia.
- Convenio Especial de Cooperación 21639 – Comfama.
- Convenio de Cooperación Especial de Ciencia, Tecnología e Innovación No 001 de 2020 Ministerio Comercio, Industria y Turismo (C4IR).
- Convenio Especial de Cooperación No 775 2020 Ministerio de Tecnologías de la Información y Comunicaciones (C4IR).
- Convenio Especial de Cooperación 029 – Innpulsa Colombia.
- Convenio Especial Fiduprevisora No. 80740-108-2020.
- Convenio Interadministrativo No 314 Sabiduría.

De igual manera cada que un convenio finaliza se realiza el cierre de la cuenta bancaria una vez sea solicitado por el supervisor del convenio.

### 5.1.3. Detalle cuentas de ahorros recursos ruta n

A continuación, se relaciona el valor de los saldos en bancos correspondiente a los recursos disponibles de las donaciones recibidas para los diferentes proyectos enmarcados en el programa Innova por la Vida, el cual estaba enfocado en dar soluciones para la atención del Covid-19.

CONCEPTO	2020	2019	VALOR VARIACIÓN
BANCOLOMBIA AHO 3514 DONACIONES INSTITUCIONALES	31.557.932	0,00	31.557.932
BANCOLOMBIA AHO 6119 POSTOBON	516.333.138	0,00	516.333.138
BANCOLOMBIA AHO 3522 DONACIONES PERSONAS	53.785.104	0,00	53.785.104
BANCOLOMBIA AHO 6434 ISA	8.810.845	0,00	8.810.845
BANCOLOMBIA AHO 0110 BID INNINSPIRAMED	52.061.261	0,00	52.061.261
<b>TOTAL</b>	<b>662.548.280</b>	<b>0</b>	<b>662.548.280</b>

### LOS PRINCIPALES PROYECTOS QUE SE FINANCIARON CON ESTOS RECURSOS SON:

#### INNINSPIRAMED

“Innovación e inspiración para crear soluciones médicas” una iniciativa colectiva de instituciones públicas y privadas, creada con el fin de aportar una solución de bajo costo para la producción de ventiladores mecánicos que proporcionen ventilación para aquellos pacientes con dificultades respiratorias por COVID-19.

Las tres entidades técnicas aliadas (Universidad de Antioquia, Universidad EIA e Industrias Médicas Sampedro), quienes realizaron los diseños de los ventiladores, cuentan a su vez con el apoyo de dos importantes empresas de Colombia para la producción de los mismos. Estas dos empresas son Industrias Haceb tradicionalmente dedicada a la fabricación de electrodomésticos y Auteco Mobility tradicionalmente dedicada al ensamble de motos y otros vehículos de transporte.

#### REDICOV

Es una iniciativa que buscaba articular esfuerzos de instituciones públicas y privadas, cuyo ejercicio técnico y profesional se relacione con el diagnóstico del COVID-19, con el fin de masificar pruebas diagnósticas de SARS-CoV2 mediante la gestión de financiación de insumos necesarios y la importación de todo tipo de pruebas que aporten a una contención más efectiva de la pandemia.

Esta iniciativa se financió durante el año 2020 con los recursos entregados bajo calidad de donación por parte de la empresa Interconexión Eléctrica S.A - ISA para la compra de 100.000 pruebas tipo RT-PCR para diagnóstico de SARS-CoV2

## 5.2 EFECTIVO DE USO RESTRINGIDO

No aplica.

## 5.3 EQUIVALENTES AL EFECTIVO

CONCEPTO	2020	2019	VALOR VARIACIÓN	RENTABILIDAD CIERRE 2020 (Vr Inter_Recib)	% TASA PROMEDIO
EQUIVALENTES AL EFECTIVO	87.824	1.036.871.219	-1.036.783.395	14.159.746	1,2
Otros equivalentes al efectivo	87.824	1.036.871.219	-1.036.783.395	14.159.746	1,2
CCA Fidubogotá Encargo 4180	87.824	1.036.871.219	-1.036.783.395	14.159.746	1,2

## 5.4 SALDOS EN MONEDA EXTRANJERA

No aplica.

# NOTA 6. INVERSIONES E INSTRUMENTOS DERIVADOS

### Composición

A 31 de diciembre del 2020 y 2019, el efectivo y equivalentes de efectivo corresponde a los siguientes saldos:

CONCEPTO	2020	2019	VALOR VARIACIÓN
<b>INVERSIONES E INSTRUMENTOS DERIVADOS</b>	<b>12.030.500.000</b>	<b>18.196.139.463</b>	<b>-6.225.639.463</b>
Inversiones de administración de liquidez	12.000.000.000	18.195.639.463	-6.195.639.463
Inversiones en controladas, asociadas y negocios conjuntos	30.500.000	500.000	-30.000.000

## 6.1 INVERSIONES DE ADMINISTRACIÓN DE LIQUIDEZ

En el portafolio de inversiones se tenía constituido 31 de diciembre de 2020 un Certificado de Depósito a Término CDT No 11053238 con el Banco ITAÚ, el cual fue renovado el 3 de noviembre de 2020 con las siguientes condiciones:

- **PLAZO 180 DÍAS**
- **TASA 2.40%**

Los rendimientos generados durante la vigencia 2020 por estas inversiones fueron de \$461.301.169 (Cuatrocientos sesenta y un millones trescientos un mil ciento sesenta y nueve pesos M/C).

CONCEPTO	2020	2019	VALOR VARIACIÓN
<b>INVERSIONES DE ADMINISTRACIÓN DE LIQUIDEZ</b>	<b>12.000.000.000,00</b>	<b>18.195.639.463,00</b>	<b>-6.195.639.463,00</b>
Inversiones de administración de liquidez a costo amortizado	12.000.000.000,00	18.195.639.463,00	-6.195.639.463,00

CONCEPTO	SALDO CORRIENTE	SALDO NO CORRIENTE	SALDO FINAL	MÍNIMO	MÁXIMO	PROMEDIO TASA DE INTERÉS	MÍNIMO	MÁXIMO
<b>INVERSIONES DE ADMINISTRACIÓN DE LIQUIDEZ</b>	<b>12.000.000.000</b>	<b>0</b>	<b>12.000.000.000</b>					
Otras inversiones de administración de liquidez a costo amortizado	12.000.000.000	0	12.000.000.000	6	6	2,4	6	6

De acuerdo con el nuevo Marco Normativo, las inversiones de administración de liquidez clasificadas en la categoría de costo amortizado son aquellas que se esperan mantener hasta el ven-

cimiento, es decir, aquellas cuyo rendimiento provienen de los flujos contractuales del instrumento.

## 6.2 SALDOS EN MONEDA EXTRANJERA

El saldo de inversiones en controladas y asociadas al 31 de diciembre está representado así:

CONCEPTO	2020	2019	VALOR VARIACIÓN
<b>INVERSIONES EN CONTROLADAS, ASOCIADAS Y NEGOCIOS CONJUNTOS</b>	<b>30.500.000,00</b>	<b>500.000,00</b>	<b>30.000.000,00</b>
Inversiones en controladas contabilizadas por el método de participación patrimonial	30.000.000,00	0,00	30.000.000,00
Inversiones en asociadas al costo	500.000,00	500.000,00	0,00

El valor de la inversión en asociadas corresponde a la inversión en la empresa Digital Americas Pipeline Initiative DAPI por valor de 500 acciones a un valor nominal de 1000 cada una. El objeto principal de la sociedad es el desarrollo de productos, servicios y del talento local especializado en inteligencia artificial.

Por otro lado, la inversión en controladas corresponde al valor de los aportes por \$30.000.000 (Treinta millones de pesos M/C) en la Fundación Innspiramed, la cual tiene por objeto principal “Apoyar la investigación científica enfocada en el desarrollo de innovaciones en ciencias de la salud, mediante el aporte en dinero o en especie”.

## 6.3 INSTRUMENTOS DERIVADOS Y COBERTURAS

No aplica.

## NOTA 7. CUENTAS POR COBRAR

### Composición

A 31 de diciembre del 2020 y 2019, el efectivo y equivalentes de efectivo corresponde a los siguientes saldos:

CONCEPTO	2020	2019	VARIACIÓN
CUENTAS POR COBRAR	2.543.844.976	7.858.584.445	-5.314.739.469
Prestación de servicios	1.102.297.604	6.243.634.205	-5.141.336.601
Otras cuentas por cobrar	1.506.649.822	1.627.995.692	-121.345.870
Deterioro acumulado de cuentas por cobrar (cr)	-65.102.450	-13.045.452	-52.056.998
<b>DETERIORO: PRESTACIÓN DE SERVICIOS</b>	<b>-65.102.450</b>	<b>-13.045.452</b>	<b>-52.056.998</b>

### 7.1 IMPUESTOS RETENCIÓN EN LA FUENTE Y ANTICIPOS DE IMPUESTOS

No aplica.

### 7.2 CONTRIBUCIONES TASAS E INGRESOS NO TRIBUTARIOS

No aplica.

### 7.3 APORTES SOBRE LA NÓMINA

No aplica.

### 7.4 RENTAS PARAFISCALES

No aplica.

### 7.5 REGALÍAS

No aplica.

### 7.6 VENTAS DE BIENES

No aplica.

## 7.7 PRESTACIÓN DE SERVICIOS

Al 31 de diciembre de 2020 las cuentas por cobrar de prestación de servicios y su respectivo deterioro se componen de la siguiente forma:

DESCRIPCIÓN	CORTE VIGENCIA 2020			DETERIORO ACUMULADO 2020				
	SALDO CORRIENTE	SALDO NO CORRIENTE	SALDO FINAL	SALDO INICIAL	(+) DETERIORO APLICADO EN LA VIGENCIA	(-) REVERSIÓN DE DETERIORO EN LA VIGENCIA	SALDO FINAL	%
PRESTACIÓN DE SERVICIOS	1.102.297.604	0	1.102.297.604	0	151.260	0	151.260	0,0
Administración de proyectos	1.100.785.000	0	1.100.785.000				0	0,0
Otros servicios	1.512.604	0	1.512.604	0	151.260	0	151.260	10,0
Consultorías	1.512.604	0	1.512.604	0	151.260	0	151.260	10,0

Esta cuenta está conformada básicamente por las cuentas por cobrar asociadas a convenios y proyectos; al cierre del año 2020 la cuenta por cobrar más representativa corresponde al reconocimiento del primer aporte al convenio de colaboración y aportes entre Empresas Públicas de Medellín ESP y Ruta N por valor de 1.080.000.000 de pesos, el cual tiene por objeto “Aunar esfuerzos para crear el Centro de Innovación, Emprendimiento y Transformación Digital CIET”.

## 7.8 PRESTACIÓN DE SERVICIOS PÚBLICOS

No aplica.

## 7.9 PRESTACIÓN DE SERVICIOS DE SALUD

No aplica.

## 7.10 APORTES POR COBRAR A ENTIDADES AFILIADAS

No aplica.

## 7.11 RECURSOS DESTINADOS A LA FINANCIACIÓN DEL SISTEMA GENERAL DE SEGURIDAD SOCIAL EN SALUD

No aplica.

## 7.12 ADMINISTRACIÓN DEL SISTEMA DE SEGURIDAD SOCIAL EN SALUD

No aplica.

## 7.13 SUBVENCIONES POR COBRAR

No aplica.

## 7.14 RECURSOS DE LOS FONDOS DE RESERVAS DE PENSIONES

No aplica.

## 7.15 ADMINISTRACIÓN DEL SISTEMA DE SEGURIDAD SOCIAL EN RIESGOS LABORALES

No aplica.

## 7.16 FONDO DE AHORRO Y ESTABILIZACIÓN PETROLERA

No aplica.

## 7.17 DERECHOS DE RECOMPRA DE CUENTAS POR COBRAR

No aplica.

## 7.18 OPERACIONES FONDOS DE GARANTÍAS

No aplica.

## 7.19 SALDOS DISPONIBLES EN PATRIMONIOS AUTÓNOMOS Y OTROS RECURSOS ENTREGADOS EN ADMINISTRACIÓN

No aplica.

## 7.20 TRANSFERENCIAS POR COBRAR

No aplica.

## 7.21 OTRAS CUENTAS POR COBRAR

Al 31 de diciembre de 2020 el saldo de otras cuentas por cobrar y su respectivo deterioro se componen de la siguiente forma:

CONCEPTO	SALDO CORRIENTE	SALDO NO CORRIENTE	SALDO FINAL
<b>OTRAS CUENTAS POR COBRAR</b>	<b>1.506.649.822</b>	<b>0</b>	<b>1.506.649.822</b>
Honorarios	43.164.000	0	43.164.000
Pago por cuenta de terceros	430.384.737	0	430.384.737
Otros intereses por cobrar	247.101.209	0	247.101.209
Arrendamiento operativo	720.799.765	0	720.799.765
Otras cuentas por cobrar	65.200.111	0	65.200.111
Cuentas por cobrar a entidades seguridad social	57.082.889	0	57.082.889
Otras cuentas por cobrar	8.117.222	0	8.117.222

DESCRIPCIÓN	CORTE VIGENCIA 2020			DETERIORO ACUMULADO 2020				DEFINITIVO
	SALDO CORRIENTE	SALDO NO CORRIENTE	SALDO FINAL	SALDO INICIAL	(+) DETERIORO APLICADO EN LA VIGENCIA	SALDO FINAL	%	
OTRAS CUENTAS POR COBRAR	1.506.649.822	0	1.506.649.822	13.045.452	52.056.998	65.102.450	4	1.441.547.372
Honorarios	43.164.000	0	43.164.000	64.800	4.316.400	4.381.200	10	38.782.800
Pago por cuenta de terceros	430.384.737	0	430.384.737	0	0	0	0	430.384.737
Otros intereses por cobrar	247.101.209	0	247.101.209	0	0	0	0	247.101.209
Arrendamiento operativo	720.799.765	0	720.799.765	12.980.652	47.740.598	60.721.250	8	660.078.515
Otras cuentas por cobrar	65.200.111	0	65.200.111	0	0	0	0	65.200.111
Cuentas por cobrar a entidades seguridad social	57.082.889	0	57.082.889	0	0	0	0	57.082.889
Otras cuentas por cobrar	8.117.222	0	8.117.222	0	0	0	0	8.117.222

Esta cuenta está compuesta por los siguientes conceptos:

- Cuentas por cobrar por contrato de honorarios.
- Cuentas por cobrar por reconocimientos de gastos a UNE y EPM.

- Cuentas por cobrar asociadas a los intereses generados por los créditos de financiamiento.
- Cuentas por cobrar por arrendamiento operativo asociadas al arrendamiento de espacios en el complejo Ruta N.
- Otras cuentas por cobrar, son los derechos exigibles que se originan por actividades distintas al arrendamiento de espacios, esta cuenta básicamente está conformada por el saldo por cobrar a las entidades de seguridad social (salud, pensión y ARL) por el pago realizado en el mes de diciembre de 2020.

## 7.22 CUENTAS POR COBRAR DE DIFÍCIL RECAUDO

No aplica.

## 7.23 CUENTAS POR COBRAR A COSTO AMORTIZADO

No aplica.

## 7.24 CUENTAS POR COBRAR VENCIDAS NO DETERIORADAS

No aplica.

# NOTA 8. PRÉSTAMOS POR COBRAR

## Composición

Al 31 de diciembre de 2020 y 2019, los préstamos por cobrar presentaron una variación de la siguiente forma:

CONCEPTO	2020	2019	VARIACIÓN
PRÉSTAMOS POR COBRAR	5.309.944.934,00	400.796,00	5.309.544.138,00
Préstamos concedidos	5.309.944.934,00	400.796,00	5.309.544.138,00

Es importante dar claridad que esta cuenta presenta una variación significativa debido a que, en el año 2019, la cuenta por cobrar de los contratos de financiamiento se presentó en la cuenta 131790 “otras cuentas por cobrar”; para el año 2020 se realizó la reclasificación contable de estos préstamos, ya que la naturaleza de los mismos corresponde a créditos realizados por la entidad.

## 8.1 PRÉSTAMOS CONCEDIDOS

Al 31 de diciembre de 2020 la cuenta “préstamos concedidos” se componen de la siguiente forma:

DESCRIPCIÓN	CORTE VIGENCIA 2020		
	SALDO CORRIENTE	SALDO NO CORRIENTE	SALDO FINAL
PRÉSTAMOS CONCEDIDOS	6.964.616	5.302.980.318	5.309.944.934
Créditos a empleados	6.964.616	0	6.964.616
Otros préstamos concedidos	0	5.302.980.318	5.302.980.318
Contratos de financiamiento	0	5.302.980.318	5.302.980.318

Ruta N basado en la Ley de Ciencia, Tecnología e Innovación ha realizado diferentes contratos de financiamiento a lo largo

de los años, dichos contratos están regulados en el artículo 8 del Decreto 591 de 1991 y son para financiar actividades científicas, tecnológicas y de innovación.

**“Artículo 8º** La Nación y sus entidades descentralizadas podrán celebrar contratos de financiamiento destinados a actividades científicas y tecnológicas, que tengan por objeto proveer de recursos al particular contratista o a otra entidad pública, en una cualquiera de las siguientes formas:

**a) Reembolso obligatorio.** El contratista beneficiario del financiamiento deberá pagar los recursos en las condiciones de plazo e intereses que se hayan pactado;

**b) Reembolso condicional.** La entidad contratante podrá eximir parcial o totalmente la obligación de pago de capital y/o intereses cuando, a su juicio, la actividad realizada por el contratista ha tenido éxito. Esta decisión se adoptará mediante resolución motivada;

**c) Reembolso parcial.** Para inversiones en actividades precompetitivas, de alto riesgo tecnológico, de larga maduración o de interés general, la entidad contratante podrá determinar en el contrato la cuantía de los recursos reembolsables y la de los que no lo son;

**d) Recuperación contingente.** La obligación de pago del capital e intereses sólo surge cuando, a juicio de la entidad contratante, se determine que se ha configurado una de las causales específicas de reembolso que se señalen en el contrato. La existencia de la obligación será establecida mediante resolución motivada.”

En el año 2020 se realizaron desembolsos a las siguientes empresas:

Encarro Medellín SAS, Manufactura Cohesiva SAS, Likeu SAS, E-xante SAS, Tecnomil SAS. Los demás saldos corresponden a contratos realizados en años anteriores y los cuales se encontraban vigentes al cierre del periodo 2020.

El detalle del saldo se describe a continuación:

CONCEPTO	SALDO POR COBRAR
<b>Contratos de Financiamiento Negocios Estratégicos</b>	<b>2.582.750.000</b>
LIFEFACORS S.A.S	915.000.000
DIGITAL AMERICAS PIPELINE INITIATIVE SAS	1.574.000.000
MANUFACTURA COHESIVA SAS	50.000.000
ENCARRO MEDELLIN SAS	43.750.000

CONCEPTO	SALDO POR COBRAR
<b>Contratos de Financiamiento Fomento</b>	<b>255.592.500</b>
NATUNOVA SAS	60.000.000
CORPORACION BIOINTROPIC	100.312.500
MATERIALES ASERTIVOS SAS	35.280.000
INORKS S.A.S	60.000.000

CONCEPTO	SALDO POR COBRAR
<b>Contratos de Financiamiento Ruta N Capital</b>	<b>2.464.637.818</b>
ECOFLOSA SAS	157.046.330
GRUPO ORAL HOME SA	11.981.446
OTC FACTEX SAS	83.738.274
TECNOMIL S.A.S	360.000.000
RIGHTSIDE SAS	153.333.468
EX-ANTE SAS	100.000.000
MINTRACE COLOMBIA S.A.S	114.487.642
BETIPLY S.A.S	195.000.000
FITPAL SAS	245.157.976
NIPU SAS	251.575.000
FUTURE TRENDS GROUP SAS	96.767.276
LIKEU SAS	152.320.000
HEURISTICS GROUP SAS	78.020.599
FRONT ROW SAS	465.209.807

## 8.1 PRÉSTAMOS GUBERNAMENTALES OTORGADOS

No aplica.

## 8.2 DERECHOS DE RECOMPRA DE PRÉSTAMOS POR COBRAR

No aplica.

## 8.3 PRÉSTAMOS POR COBRAR DE DIFÍCIL RECAUDO

No aplica.

## 8.4 PRÉSTAMOS POR COBRAR VENCIDOS NO DETERIORADOS

No aplica.

CONCEPTOS Y TRANSACCIONES	EN PODER DE TERCEROS	TOTAL
SALDO INICIAL (31-ene)	0	0
+ ENTRADAS (DB):	7.526.725.014	7.526.725.014
ADQUISICIONES EN COMPRAS (detallar las erogaciones necesarias para colocar los inventarios en condiciones de uso o comercialización)	7.526.725.014	7.526.725.014
+ Precio neto (valor de la transacción)	7.526.725.014	7.526.725.014
- SALIDAS (CR):	2.109.751.867	2.109.751.867
DISTRIBUCIÓN GRATUITA	2.109.751.867	2.109.751.867
+ Valor final del inventario distribuido	2.109.751.867	2.109.751.867
= SUBTOTAL (Saldo inicial + Entradas - Salidas)	5.416.973.147	5.416.973.147
= SALDO FINAL (31-dic) (Subtotal + Cambios)	5.416.973.147	5.416.973.147
= VALOR EN LIBROS (Saldo final - DE)	5.416.973.147	5.416.973.147

## NOTA 9. INVENTARIOS

### Composición

Al 31 de diciembre de 2020 y 2019, los préstamos por cobrar presentaron una variación de la siguiente forma:

CONCEPTO	2020	2019	VALOR VARIACIÓN
INVENTARIOS	5.416.973.147	0	5.416.973.147
En poder de terceros	5.416.973.147	0	5.416.973.147

## 9.1 BIENES Y SERVICIOS

Al 31 de diciembre de 2020 la cuenta de inventarios se compone de la siguiente forma:

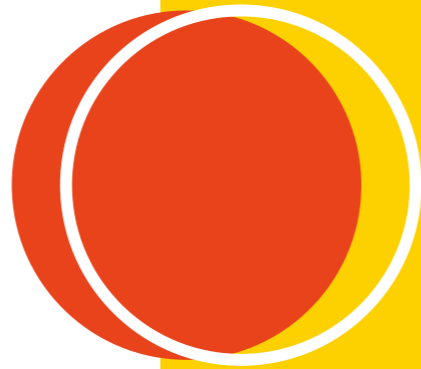
El saldo de inventarios corresponde al valor de los insumos, materia prima y ventiladores ensamblados que a 31 de diciembre de 2020 se encontraban en poder de las empresas Auteco Mobility S.A.S. y Haceb S.A.

Estos inventarios son producto de los convenios especiales de cooperación realizados entre Ruta N y estas empresas para la fabricación y adquisición de ventiladores en el marco del proyecto INNSPIRAMED, los cuales fueron financiados con recursos recibidos por donaciones bajo el programa Innova por la Vida y recursos con destinación específica de la Alcaldía de Medellín.

Con la empresa Auteco Mobility S.A.S. se firmaron en el año 2020 dos convenios con los siguientes objetos:

**Convenio No CV202000120:** “aunar esfuerzos técnicos, administrativos y financieros, tendientes a la fabricación de ventiladores mecánicos producidos a partir del Prototipo UDEA, dentro del proyecto InnspiraMed, los cuales serán de propiedad de Ruta N y serán destinados para el fortalecimiento de las capacidades instaladas en la Ciudad y la Región con el fin de aportar una solución para afrontar la crisis del Covid-19”

**Convenio No CV202000121:** “aunar esfuerzos técnicos, administrativos y financieros, tendientes a la fabricación de ventiladores mecánicos producidos a partir del Prototipo Sampedro, dentro del proyecto InnspiraMed, los cuales serán de propiedad de Ruta N y serán destinados para el fortalecimiento de las capacidades instaladas en la Ciudad y la Región con el fin de aportar una solución para afrontar la crisis del Covid-19”.



A continuación, se detalla los saldos discriminados a 31 de diciembre de 2020 del inventario con la empresa Auteco Mobility S.A.S.:

SALDO INVENTARIO A 31 DE DICIEMBRE 2020	VALOR INVENTARIOS INSUMOS Y MATERIA PRIMA	VALOR VENTILADORES ENSAMBLADOS SIN ENTREGAR A RUTA N
AUTECO	1.462.234.141	849.187.923
		<b>\$2.311.422.065</b>

Detalle de los ventiladores pendientes de entrega a Ruta N

MODELO	UNIDADES	VALOR UNITARIO	VALOR TOTAL
Prototipo Industrias Médicas Sampedro (RESPCOVID-IMSC2R-19)	23	7.267.721	167.157.583
Prototipo Industrias Médicas Sampedro (RESPCOVID-IMSC2R-19) Sin completar	7	5.714.286	40.000.000
Prototipo UdeA (GIBIC – NEUMA V1.0)	49	11.759.591	576.219.959
Prototipo UdeA (GIBIC – NEUMA V1.0) Sin completar	6	10.968.397	65.810.381
<b>TOTAL</b>			<b>849.187.923</b>

Con la empresa Haceb S.A. se firmó un convenio con el siguiente objeto:

**Convenio No CV202000108:** “aunar esfuerzos técnicos, administrativos y financieros, tendientes a la fabricación de aproximadamente quinientos ventiladores mecánicos producidos a partir del prototipo EIA dentro del proyecto InnspiraMed, los cuales serán de propiedad de Ruta N para el fortalecimiento de las capacidades instaladas de la región y el país con el fin de aportar una solución para afrontar la crisis ocasionada por el Covid-19”

A continuación, se detalla los saldos discriminados del inventario con la empresa Haceb S.A.

SALDO INVENTARIO A 31 DE DICIEMBRE 2020	VALOR INVENTARIOS INSUMOS Y MATERIA PRIMA	VALOR VENTILADORES ENSAMBLADOS SIN ENTREGAR A RUTA N
HACEB	2.671.236.279	434.314.803
		<b>\$3.105.551.082</b>

Detalle de los ventiladores pendientes de entrega a Ruta N

MODELO	UNIDADES	VALOR UNITARIO	VALOR TOTAL
Prototipo EIA (SAMI-V)	39	11.136.277	434.314.803
<b>TOTAL</b>			<b>434.314.803</b>

**SITUACIÓN APROBACIÓN POR PARTE DEL INVIMA**

El proyecto InnspiraMed requiere permisos por parte del Instituto Nacional de Vigilancia de Medicamentos y Alimentos (INVIMA) para la aprobación del protocolo de investigación clínica con seres humanos, por lo que el 14 de abril de 2020 se radicó por primera vez la documentación con



el objetivo de obtener el permiso para realizar las pruebas en humanos a un número indeterminado de individuos. Esta actividad tomó más tiempo del inicialmente previsto por el equipo investigador, pero finalmente se obtuvo el permiso por parte del INVIMA para realizar la fase I del protocolo de investigación, es decir pasar a uso en humanos, el cual consiste en el uso de los ventiladores en 15 pacientes, 5 por cada uno de los prototipos durante 24 horas ininterrumpidas.

Al cierre de la vigencia 2020 se realizaron cuatro radicaciones de documentación adicionales ante el INVIMA, tres de las cuales esta institución respondió con requerimientos adicionales los cuales se les dio la debida respuesta en su momento.

Conforme al último requerimiento solicitado por este ente en el Acta N° 20 del 18 de noviembre de 2020 aún no se tiene respuesta, pues se debe terminar la Fase I, el cual se encuentra en proceso de análisis clínico y de ingeniería para poder radicar el informe final de la Fase I de los ensayos clínicos.

Es importante anotar que en Colombia los procesos ante el INVIMA son bastante dispendiosos, llegando a durar en promedio (en tiempos normales) dos años antes de obtener el permiso para la realización de los ensayos clínicos de un equipo médico.

El histórico de las radicaciones de documentación y requerimientos es el siguiente:

RADICACIÓN	FECHA DE RADICACIÓN AL INVIMA	FECHA DEL REQUERIMIENTO (RESPUESTA DEL INVIMA)	FECHA DE LA RESPUESTA AL REQUERIMIENTO
<b>Radicación Inicial</b>	14 de abril de 2020	15 al 17 de abril de 2020	29 de abril de 2020
<b>2da Radicación</b>	29 de abril de 2020	8 y 9 de mayo de 2020	26 de mayo de 2020
<b>3ra Radicación</b>	26 de mayo de 2020	4,5,8 y 9 de junio de 2020	30 de junio de 2020
<b>4ta Radicación</b>	30 de junio de 2020	15 de julio de 2020	31 de julio de 2020

## NOTA 10. PROPIEDADES, PLANTA Y EQUIPO

### Composición

Al 31 de diciembre de 2020 y 2019 el saldo de esta cuenta comprendía:

CONCEPTO	2020	2019	VALOR VARIACIÓN
PROPIEDADES, PLANTA Y EQUIPO	72.192.231.509	74.147.335.709	-1.955.104.200
Terrenos	18.640.415.200	18.640.415.200	0
Edificaciones	58.266.459.297	58.266.582.687	-123.390
Maquinaria y Equipo	649.588.330	647.548.296	2.040.034
Muebles, Enseres y Equipo de Oficina	3.640.298.611	3.841.442.101	-201.143.490
Equipo de Computo y Comunicaciones	1.863.905.164	1.841.668.729	22.236.435
Equipo de Transporte, Tracción y Elevación	47.310.900	47.310.900	0
Depreciación acumulada de PPE (cr)	-10.915.745.993	-9.137.632.204	-1.778.113.789
Depreciación: Edificaciones	-6.153.061.367	-4.977.827.206	-1.175.234.161
Depreciación: Maquinaria y equipo	-478.107.709	-391.234.618	-86.873.091
Depreciación: Muebles, enseres y equipo de oficina	-2.777.789.884	-2.412.314.119	-365.475.765
Depreciación: Equipo de Computo y Comunicaciones	-1.459.476.133	-1.309.843.768	-149.632.365
Depreciación: Equipo de Transporte, Tracción y Ele.	-47.310.900	-46.412.493	-898.407

## 10.1 DETALLE SALDOS Y MOVIMIENTOS PPE - MUEBLES

A continuación, se detalla los movimientos realizados en las cuentas de propiedad, planta y equipo, específicamente en los bienes muebles de la Entidad durante el año 2020.

CONCEPTOS Y TRANSACCIONES	MAQUINARIA Y EQUIPO	EQUIPOS DE COMUNIC. Y COMPUTAC.	EQUIPOS DE TRANSPORTE, TRACCIÓN Y ELEVACIÓN	MUEBLES, ENSERES Y EQUIPO DE OFICINA	TOTAL
SALDO INICIAL (01-ene)	647.548.296	1.841.668.729	47.310.900	3.841.442.101	6.377.970.026
+ Depreciación aplicada vigencia actual	86.873.090	241.967.814	898.407	450.118.223	779.857.534
- Otros Ajustes de la Depreciación acumulada en la vigencia actual	0	0	0	176.978.042	176.978.042
= VALOR EN LIBROS (Saldo final - DA - DE)	171.480.622	312.093.557	0	954.844.336	1.438.418.515
% DEPRECIACIÓN ACUMULADA (seguimiento)	74	83	100	74	77
% DETERIORO ACUMULADO (seguimiento)	0	0	0	0	0
CLASIFICACIONES DE PPE - MUEBLES					
USO O DESTINACIÓN	0	0	0	0	0
+ En servicio					0
+ En propiedad de terceros					0
BAJA EN CUENTAS - EFECTO EN EL RESULTADO	0	0	0	(24.288.885)	(24.288.885)
+ Ingresos (utilidad)				0	0
- Gastos (pérdida)				24.288.885	24.288.885

Durante el año 2020 se realizaron compras de activos por valor de \$24.272.874, los activos adquiridos fueron los siguientes:

- Sistema de acceso para trabajo en alturas por \$2.036.464
- Videobeam marca NEC Mod. ME372W por \$4.280.000
- Swith, router por \$17.956.410

## 10.2 DETALLE SALDOS Y MOVIMIENTOS PPE – INMUEBLES

A continuación, se detalla los movimientos realizados en las cuentas de propiedad, planta y equipo, específicamente en los bienes inmuebles de la Entidad durante el año 2020.

CONCEPTOS Y TRANSACCIONES	TERRENOS	EDIFICACIONES	TOTAL
SALDO INICIAL (01-ene)	18.640.415.200	58.266.582.687	76.906.997.887
- SALIDAS (CR):	0	0	0
Disposiciones (enajenaciones)	0	0	0
Baja en cuentas	0	0	0
= SUBTOTAL (Saldo inicial + Entradas - Salidas)	18.640.415.200	58.266.582.687	76.906.997.887
+ CAMBIOS Y MEDICIÓN POSTERIOR	0	(123.390)	(123.390)
- Ajustes/Reclasificaciones en salidas (CR)	0	123.390	123.390
= SALDO FINAL (31-dic) (Subtotal + Cambios)	18.640.415.200	58.266.459.297	76.906.874.497
- DEPRECIACIÓN ACUMULADA (DA)	0	6.153.061.367	6.153.061.367
Saldo inicial de la Depreciación acumulada	0	4.977.827.206	4.977.827.206
+ Depreciación aplicada vigencia actual	0	1.175.234.161	1.175.234.161
= VALOR EN LIBROS (Saldo final - DA - DE)	18.640.415.200	52.113.397.930	70.753.813.130
- -   -   -	-	-	-
% DEPRECIACIÓN ACUMULADA (seguimiento)	0	11	8
- -   -   -	-	-	-
CLASIFICACIONES DE PPE - INMUEBLES			
USO O DESTINACIÓN	18.640.415.200	52.113.397.930	70.753.813.130
+   En servicio	18.640.415.200	52.113.397.930	70.753.813.130

En las cuentas asociadas a bienes inmuebles no se presentaron variaciones, los movimientos registrados fueron los correspondientes a la depreciación normal de las edificaciones.

## 10.3 CONSTRUCCIONES EN CURSO

No aplica.

## 10.5 REVELACIONES ADICIONALES

No aplica.

## 10.4 ESTIMACIONES

A continuación, se detalla los años de vida útil para cada tipo de activo fijo.

TIPO	DESCRIPCIÓN DE LOS BIENES DE PPE CONCEPTOS	AÑOS DE VIDA ÚTIL (DEPRECIACIÓN LÍNEA RECTA)	
		MÍNIMO	MÁXIMO
MUEBLES	Maquinaria y equipo	5,0	5,0
	Equipos de comunicación y computación	5,0	5,0
	Equipos de transporte, tracción y elevación	5,0	5,0
	Muebles, enseres y equipo de oficina	5,0	5,0
INMUEBLES	Edificaciones	50,0	50,0

## NOTA 11. BIENES DE USO PÚBLICO E HISTÓRICOS Y CULTURALES

No aplica.

## NOTA 12. RECURSOS NATURALES NO RENOVABLES

No aplica.

## NOTA 13. PROPIEDADES DE INVERSIÓN

No aplica.

## NOTA 14. ACTIVOS INTANGIBLES

### Composición

Al 31 de diciembre de 2020 y 2019 el saldo de esta cuenta comprendía:

CONCEPTO	2020	2019	VARIACIÓN
ACTIVOS INTANGIBLES	862.706.403	1.026.455.861	(163.749.458)
Activos intangibles	1.599.465.029	1.599.465.029	0
Amortización acumulada de activos intangibles (cr)	(736.758.626)	(573.009.168)	(163.749.458)

## 14.1 DETALLE SALDOS Y MOVIMIENTOS

CONCEPTOS Y TRANSACCIONES	LICENCIAS	SOFTWARES	TOTAL
SALDO INICIAL	1.260.126.762	339.338.267	1.599.465.029
+ ENTRADAS (DB):	0	0	0
Adquisiciones en compras	0	0	0
- SALIDAS (CR):	0	0	0
Disposiciones (enajenaciones)	0	0	0
Baja en cuentas	0	0	0
= SUBTOTAL (Saldo inicial + Entradas - Salidas)	1.260.126.762	339.338.267	1.599.465.029
= SALDO FINAL (Subtotal + Cambios)	1.260.126.762	339.338.267	1.599.465.029
- AMORTIZACIÓN ACUMULADA (AM)	397.420.358	339.338.267	736.758.625
Saldo inicial de la AMORTIZACIÓN acumulada	190.370.678	339.338.267	529.708.945
+ Amortización aplicada vigencia actual	207.049.680	0	207.049.680
= VALOR EN LIBROS (Saldo final - AM - DE)	862.706.404	0	862.706.404
% AMORTIZACIÓN ACUMULADA (seguimiento)	32	100	46
% DETERIORO ACUMULADO (seguimiento)	0	0	0

El activo intangible reconocido en esta cuenta corresponde a la licencia del programa SUNN, la de la cual se realiza una amortización mensual de \$17.254.140, al cierre del periodo quedan pendientes 50 periodos por amortizar de dicha licencia.

SUNN es una plataforma virtual abierta que crea comunidades de innovación tecnológica donde se conecta la oferta (investigadores y startups) con la demanda (empresas e inversionistas).

## 14.2 REVELACIONES ADICIONALES

No aplica.

## NOTA 15. ACTIVOS BIOLÓGICOS

No aplica.

## NOTA 16. OTROS DERECHOS Y GARANTÍAS

Composición

Al 31 de diciembre de 2020 y 2019 el saldo de esta cuenta comprendía:

CONCEPTO	2020	2019	VARIACIÓN
OTROS DERECHOS Y GARANTÍAS	9.158.102.790	8.633.251.918	524.850.872
Anticipos retenciones y saldos a favor por impuestos y contribuciones	95.284.169	263.939.126	(168.654.957)
Recursos entregados en administración	1.236.525.035	760.196.321	476.328.714
Derechos en fideicomiso	7.826.293.586	7.609.116.471	217.177.115

- El valor de la cuenta anticipos y saldos a favor por impuestos corresponde al saldo que se tiene a favor con la Alcaldía de Medellín por valor de \$3.209.169 por concepto de impuesto de industria y comercio. Adicionalmente los \$92.075.000 restantes corresponden al saldo a favor presentado en la declaración de renta vigencia 2019, este saldo a favor fue compensado con la declaración de IVA del bimestre cuatro de 2020. A la fecha del cierre de la vigencia este proceso de compensación se encontraba en proceso de revisión y aprobación por el ente recaudador DIAN.
- La cuenta de recursos entregados en administración corresponde a convenios especiales de cooperación realizados con otras entidades o empresas. El saldo a 31 de diciembre de 2020 corresponde a los siguientes terceros:

CONCEPTO	2020
Microempresas de Colombia Cooperativa de Ahorro y Crédito	20.415.470
Escuela de Ingeniería de Antioquia	34.567.666
Caja de Compensación Familiar de Antioquia Comfam	54.311.817
Compas Urbano	74.410.000
Banco de Comercio Exterior de Colombia	75.492.213
Fundación Universidad de Antioquia	108.677.928
Fondo Nacional de Garantías	170.206.581
Universidad Nacional de Colombia	298.443.360
Sempli SAS	400.000.000
<b>TOTAL</b>	<b>1.236.525.035</b>

- Periódicamente cada supervisor de contrato realiza la entrega al proceso contable de los informes de ejecución financiera para su respectiva legalización.
- Por último, la cuenta de derechos en fideicomisos corresponde a la inversión que se tiene en el fondo de capital privado VELUM, durante el año 2020 se realizó un solo llamado a capital por valor de \$217.177.115, quedando para el cierre de la vigencia en \$7.826.293.586.

## 16.1 DETALLE SUBCUENTA OTROS

CONCEPTO	SALDO CTE 2020	SALDO NO CTE 2020	SALDO FINAL 2020	SALDO CTE 2019	SALDO NO CTE 2019	SALDO FINAL 2019	VALOR VARIACIÓN
<b>OTROS DERECHOS Y GARANTÍAS - SUBCUENTAS OTROS</b>	<b>3.209.169</b>	<b>0</b>	<b>3.209.169</b>	<b>3.209.169</b>	<b>0</b>	<b>3.209.169</b>	<b>0</b>
Otros anticipos, retenciones y saldos a favor por impuestos y contribuciones	3.209.169	0	3.209.169	3.209.169	0	3.209.169	0
Detalle concepto 1	3.209.169	0	3.209.169	3.209.169	0	3.209.169	0

## NOTA 17. ARRENDAMIENTOS

No aplica.

## NOTA 18. COSTOS DE FINANCIACIÓN

No aplica.

## NOTA 19. EMISIÓN Y COLOCACIÓN DE TÍTULOS DE DEUDA

No aplica.

## NOTA 20. PRÉSTAMOS POR PAGAR

No aplica.

## NOTA 21. CUENTAS POR PAGAR

### Composición

Al 31 de diciembre de 2020 y 2019 el saldo de esta cuenta comprendía:

CONCEPTO	2020	2019	VALOR VARIACIÓN
CUENTAS POR PAGAR	958.874.138	919.468.154	39.405.984
Adquisición de bienes y servicios nacionales	59.654.409	130.542.228	-70.887.819
Recursos a favor de terceros	51.001.940	48.756.218	2.245.722
Descuentos de nómina	100.096.295	37.403.034	62.693.261
Retención en la Fuente e Impuesto de Timbre	257.978.031	290.768.267	-32.790.236
Impuestos, Contribuciones y Tasas por Pagar	110.520.848	8.429.217	102.091.631
Impuesto al Valor Agregado IVA	332.185.488	288.899.138	43.286.350
Otras Cuentas por Pagar	47.437.127	114.670.052	-67.232.925

## 21.1 REVELACIONES GENERALES

### 21.1.1. Adquisición de bienes y servicios nacionales

ASOCIACIÓN DE DATOS				DETALLES DE LA TRANSACCIÓN (REPORTE AGRUPADO POR DATOS COMUNES DE ASOCIACIÓN)	
				PLAZO (RANGO EN # MESES)	
TIPO DE TERCEROS	PN / PJ / ECP	CANTIDAD	VALOR EN LIBROS	MÍNIMO	MÁXIMO
ADQUISICIÓN DE BIENES Y SERVICIOS NACIONALES			59.654.409		
Bienes y servicios			59.654.409		
Nacionales	PJ	7	59.654.409	0	1

La cuenta por pagar más representativa al cierre del periodo es a la empresa HACEB S.A. por valor de \$53.048.781 registrada en el mes de diciembre de 2020.

### 21.1.2.Subvenciones por pagar

No aplica.

### 21.1.3.Transferencias por pagar

No aplica.

### 21.1.4.Adquisición de bienes y servicios del exterior

No aplica.

### 21.1.5.Recursos a favor de terceros

En esta cuenta se registran los rendimientos financieros a favor de terceros, los cuales provienen de los recursos disponibles en las cuentas bancarias. En cada convenio se define como se ejecutarán estos recursos, si son reinvertidos en el proyecto o se devuelven en el periodo de ejecución del convenio o al final.

TIPO DE TERCEROS	PN / PJ / ECP	CANTIDAD	VALOR EN LIBROS
RECURSOS A FAVOR DE TERCEROS			51.001.940
Rendimientos financieros			51.001.940
Nacionales	PJ	7	51.001.940

Los siguientes son los terceros a los cuales se les adeuda:

TERCERO	VALOR EN LIBROS
Banco Interamericano de Desarrollo BID	4.176.455
Fondo Unico de Tecnologías de la Información y Comunicaciones	400.727
Fideicomisos Patrimonios Autonomos Fiduciaria La Previsora	12.068.931
Ministerio de Comercio Industria y Turismo	12.818.560
Caja de Compensación de Antioquia	17.216.478
Municipio de Medellin	617.705
Fundación Bancolombia	12
Sura Asset Management SA	3.703.072
<b>TOTAL</b>	<b>51.001.940</b>

### 21.1.6.Recursos destinados a la financiación del sistema general de seguridad social

No aplica.

### 21.1.7.Descuentos de nómina

Corresponde a los descuentos realizados a los empleados en nómina para el pago a la seguridad social.

TIPO DE TERCEROS	PN / PJ / ECP	CANTIDAD	VALOR EN LIBROS
<b>DESCUENTOS DE NÓMINA</b>			<b>100.096.295</b>
<b>Aportes a fondos pensionales</b>			<b>67.554.844</b>
Nacionales	PJ	7	67.554.844
<b>Aportes a seguridad social en salud</b>			<b>32.541.451</b>
Nacionales	PJ	3	32.541.451

### 21.1.8. Subsidios asignados

No aplica.

### 21.1.9.Impuestos, contribuciones y tasas

Corresponde al valor reconocido por concepto de impuestos y contribuciones.

TIPO DE TERCEROS	PN / PJ / ECP	CANTIDAD	VALOR EN LIBROS
<b>Impuesto sobre la renta y complementarios</b>			<b>108.448.000</b>
Nacionales	PJ	1	108.448.000
<b>Contribuciones</b>			<b>2.072.848</b>
Nacionales	PJ	1	2.072.848

- El saldo del valor a pagar por impuesto sobre la renta y complementarios corresponde a la provisión del impuesto realizada para el cierre de la vigencia 2020.
- El saldo por pagar de contribuciones corresponde al valor a pagar por concepto de contribución especial del mes de diciembre de 2020.

### 21.1.10.Créditos judiciales

No aplica.

#### 21.1.11. Saldos disponibles en patrimonios autónomos y otros recursos entregados en administración

No aplica.

#### 21.1.12. Recursos recibidos de los sistemas generales de pensiones y riesgos laborales

No aplica.

#### 21.1.13. Recursos recibidos en el sistema de seguridad social en salud

No aplica.

#### 21.1.14. Administración y prestación de servicios de salud

No aplica.

#### 21.1.15. Administración de la seguridad social

No aplica.

#### 21.1.16. Obligaciones de los fondos de reservas de pensiones

No aplica.

#### 21.1.17. Otras cuentas por pagar

TIPO DE TERCEROS	PN / PJ / ECP	CANTIDAD	VALOR EN LIBROS
<b>OTRAS CUENTAS POR PAGAR</b>			<b>47.437.127</b>
<b>Gastos legales</b>			<b>29.775.798</b>
Nacionales	PJ	1	29.775.798
<b>Aportes al icbf y sena</b>			<b>16.093.500</b>
Nacionales	PJ	2	16.093.500
<b>Servicios</b>			<b>1.567.829</b>
Nacionales	PJ	1	1.567.829

- En la cuenta por pagar de gastos legales se encuentra el saldo por pagar a la Fundación InnspiraMED por concepto de aportes de capital.
- El saldo en la cuenta por pagar aportes al ICBF y SENA corresponde al valor por pagar al cierre del periodo a estas entidades.

#### 21.1.18. Cuentas por pagar a costo amortizado

No aplica.

## 21.2 REVELACIONES DE BAJA EN CUENTAS DIFERENTES AL PAGO DE LA DEUDA

No aplica.

## NOTA 22. BENEFICIOS A LOS EMPLEADOS

### Composición

Al 31 de diciembre de 2020 y 2019 el saldo de esta cuenta comprendía:

CONCEPTO	2020	2019	VALOR VARIACIÓN
<b>BENEFICIOS A LOS EMPLEADOS</b>	<b>845.031.831</b>	<b>583.557.555</b>	<b>261.474.276</b>
Beneficios a los empleados a corto plazo	845.031.831	583.557.555	261.474.276
<b>RESULTADO NETO DE LOS BENEFICIOS</b>	<b>845.031.831</b>	<b>583.557.555</b>	<b>261.474.276</b>

Los beneficios a corto plazo son los beneficios a los funcionarios cuyo pago será totalmente atendido en el término de los 12 meses siguientes al cierre del periodo en el cual los funcionarios han prestado sus servicios.



## DETALLE DE BENEFICIOS Y PLAN DE ACTIVOS

### 22.1 REVELACIONES GENERALES

NAT	CONCEPTO	VALOR EN LIBROS
Cr	BENEFICIOS A LOS EMPLEADOS A CORTO PLAZO	845.031.831
Cr	Nómina por pagar	2.939.908
Cr	Cesantías	268.472.916
Cr	Intereses sobre cesantías	33.678.653
Cr	Vacaciones	298.823.649
Cr	Aportes a riesgos laborales	4.165.603
Cr	Aportes a fondos pensionales - empleador	154.667.466
Cr	Aportes a seguridad social en salud - empleador	69.411.036
Cr	Aportes a cajas de compensación familiar	12.872.600

Los beneficios a corto plazo a los empleados comprenden partidas tales como las siguientes:

- Sueldos, salarios y aportes a la seguridad social;
- Ausencias remuneradas a corto plazo (las ausencias remuneradas por enfermedad), cuando espera que tenga lugar dentro del periodo fiscal que se informa, cuando este pasa de 12 meses, se considerara beneficio a largo plazo.

Los beneficios a corto plazo son los beneficios a los funcionarios cuyo pago será totalmente atendido en el término de los 12 meses siguientes al cierre del periodo en el cual los empleados que han prestado sus servicios.

El presente cuadro detalla los beneficios a corto plazo al que tiene derecho los empleados de la Corporación Ruta N Medellín:

PRESTACIÓN	DETALLE
Salario	
Cesantías	1 Salario al año
Intereses a las cesantías	12% de las cesantías
Vacaciones	15 días de salario aproximadamente por cada año de servicio
Prima de servicios	1 Salario por cada año de servicio pagaderos así: 15 días en el mes de julio y los otros 15 días en el mes de diciembre.

### 22.2 BENEFICIOS Y PLAN DE ACTIVOS PARA BENEFICIOS A LOS EMPLEADOS A LARGO PLAZO

No aplica.

### 22.3 BENEFICIOS Y PLAN DE ACTIVOS POR TERMINACIÓN DEL VÍNCULO LABORAL O CONTRACTUAL

No aplica.

### 22.4 BENEFICIOS Y PLAN DE ACTIVOS POSEMPLEO – PENSIONES Y OTROS

No aplica.

## NOTA 23. PROVISIONES

No aplica.

# NOTA 24. OTROS PASIVOS

## Composición

Al 31 de diciembre de 2020 y 2019 la cuenta de otros pasivos de la Corporación Ruta N Medellín estaba compuesto por:

CONCEPTO	2020	2019	VALOR VARIACIÓN
OTROS PASIVOS	7.608.282.065	2.398.919.405	5.209.362.660
Avances y anticipos recibidos	123.210.211	120.420.359	2.789.852
Recursos recibidos en administración	3.285.183.570	1.246.036.441	2.039.147.129
Depósitos recibidos en garantía	464.387.016	507.970.952	(43.583.936)
Otros pasivos diferidos	3.735.501.268	524.491.653	3.211.009.615

**Avances y anticipos recibidos:** corresponde a los dineros recibidos por anticipado de clientes o terceros de proyectos.

**Recursos recibidos en administración:** corresponde a los saldos de los convenios pendientes por ejecutar al cierre de la vigencia 2020.

Al cierre de la vigencia 2020 los convenios que se encontraban en proceso de ejecución son:

- Convenio Cooperación Técnica ATN/ME-17949-CO Banco Interamericano de Desarrollo BID.
- Convenio Interadministrativo 4600087620 Municipio de Medellín.
- Convenio CV202000087 Fundación Bancolombia.
- Convenio Especial de Cooperación 21639 – Comfama.
- Convenio de Cooperación Especial de Ciencia, Tecnología e Innovación No 001 de 2020 Ministerio Comercio, Industria y Turismo (C4IR).
- Convenio Especial de Cooperación No 775 2020 Ministerio de Tecnologías de la Información y Comunicaciones (C4IR).
- Convenio Especial de Cooperación 029 – Innpulsa Colombia.
- Convenio Especial Fiduprevisora No. 80740-108-2020.
- Convenio Interadministrativo No 314 Sapiencia.

**Depósitos recibidos en garantía:** corresponde a los depósitos realizados por los arrendatarios de espacios del complejo Ruta N en virtud a lo dispuesto en los contratos de arrendamiento.

**Otros pasivos diferidos,** se discriminan de la siguiente manera:

■ **Convenio Interadministrativo No 151 de 2017 entre la Agencia de Educación Superior de Medellín y la Corporación Ruta N Medellín,** en la cláusula séptima, compromiso de las partes, la Agencia de Educación Superior de Medellín SAPIENCIA, le entregó a la Corporación Ruta N Medellín \$623.506.000 en bienes para dotar y poner en funcionamiento el Laboratorio de Innovación. Del total de estos activos se reconocieron \$524.491.653 como activos fijos, los demás activos fueron considerados como consumibles por su valor y uso. Este convenio fue reconocido contablemente como un Ingreso Diferido por Transferencias Condicionadas hasta la finalización del mismo.

■ **Donaciones Innova por la Vida:** Los recursos recibidos por las diferentes empresas y terceros para los diferentes proyectos de Innova por la Vida se registraron contablemente en la cuenta 299002 - Ingreso diferido por transferencias condicionadas, una vez se ejecutaban los recursos en el costo se reconocía el ingreso en la cuenta 442808 – Donaciones; esto con el fin de no afectar los resultados de la entidad, ya que corresponden a recursos para un fin específico. El saldo que se registra en esta cuenta corresponde a los recursos que al cierre de la vigencia no se habían ejecutado en el costo y que estaban representados en cuentas de bancos, inventarios, cuentas por cobrar o por pagar.

A continuación, se detalla esta cuenta por tercero:|

CONCEPTO	2020
Donaciones Institucionales	32.483.425
Donaciones Personas	53.395.577
Donación Postobón	3.125.130.613
<b>TOTAL</b>	<b>3.211.009.615</b>

## 24.1 DESGLOSE – SUBCUENTAS OTROS

No aplica.

## 24.2 DESGLOSE – PASIVOS PARA LIQUIDAR (SOLO ENTIDADES EN LIQUIDACIÓN)

No aplica.

## 24.3 DESGLOSE – PASIVOS PARA TRASLADAR (SOLO ENTIDADES EN LIQUIDACIÓN)

No aplica.

# NOTA 25. ACTIVOS Y PASIVOS CONTINGENTES

No aplica.

# NOTA 26. CUENTAS DE ORDEN

## 26.1 CUENTAS DE ORDEN DEUDORAS

Al 31 de diciembre de 2020 y 2019 las cuentas de orden deudoras de la Corporación Ruta N Medellín estaban compuesto por:

CONCEPTO	2020	2019	VALOR VARIACIÓN
CUENTAS DE ORDEN DEUDORAS	0	0	0
DEUDORAS FISCALES	150.296.050.000	150.296.050.000	0
DEUDORAS DE CONTROL	1.618.766.975	1.618.766.975	0
Bienes y derechos retirados	1.618.766.975	1.618.766.975	0
DEUDORAS POR CONTRA (CR)	-151.914.816.975	-151.914.816.975	0
Deudoras fiscales por contra (cr)	-150.296.050.000	-150.296.050.000	0
Deudoras de control por contra (cr)	-1.618.766.975	-1.618.766.975	0

## 26.2 CUENTAS DE ORDEN ACREEDORAS

Al 31 de diciembre de 2020 y 2019 las cuentas de orden acreedoras de la Corporación Ruta N Medellín estaban compuesto por:

CONCEPTO	2020	2019	VALOR VARIACIÓN
CUENTAS DE ORDEN ACREEDORAS	0	0	0
PASIVOS CONTINGENTES	-62.765.000	-62.765.000	0
ACREEDORAS POR CONTRA (DB)	62.765.000	62.765.000	0
Pasivos contingentes por contra (db)	62.765.000	62.765.000	0

Al 31 de diciembre de 2020, la Corporación Ruta N Medellín continúa reconociendo en cuentas de orden acreedoras contingentes una demanda por valor de \$62.765.000 para cubrir acciones legales en su contra, en la que la administración estima un probable desembolso de recursos.

El proceso instaurado en contra de la Corporación en el Juzgado Veintidós Administrativo de Medellín, radicado 2017 0064 por la señora Marcia Arcila Pérez, donde pretende la declaratoria

de incumplimiento del contrato de prestación de servicios profesionales No. 220C-2015 del 27 de julio de 2015 por terminación unilateral del contrato sin justa causa por parte de la Corporación Ruta N de Medellín, solicitándose condena a Ruta N al reconocimiento de \$ 62.765.000 con causa en lo dejado de percibir entre noviembre de 2015 y el 3 de agosto de 2016.

En primera instancia, el trece (13) de septiembre de dos mil diecisiete (2017), se niegan las pretensiones de la

demanda y se condena en costas a la demandada, por demostrarse que al configurarse un incumplimiento de parte de la demandada no hay lugar a declaratoria de incumplimiento para Ruta N y no es preciso pagarle un valor por unos servicios que no prestó.

Se concedió apelación y se considera que el porcentaje de resolución en contra puede estar en un 30%.

## NOTA 27. PATRIMONIO

### Composición

Al 31 de diciembre de 2020 y 2019 el patrimonio de la Corporación Ruta N Medellín estaba compuesto por:

CONCEPTO	2020	2019	VALOR VARIACIÓN
<b>PATRIMONIO DE LAS ENTIDADES DE GOBIERNO</b>	<b>125.428.409.516</b>	<b>116.887.119.927</b>	<b>8.541.289.589</b>
Capital fiscal	70.520.650.903	70.520.650.903	0
Resultados de ejercicios anteriores	46.366.469.024	2.237.014.251	44.129.454.773
Resultado del ejercicio	8.541.289.589	44.129.454.773	-35.588.165.184

### REVELACIONES ESPECÍFICAS DE LAS EMPRESAS QUE COTIZAN EN EL MERCADO DE VALORES, O QUE CAPTAN O ADMINISTRAN AHORRO DEL PÚBLICO

No aplica.

## 27.1 CAPITAL

Con el fin de revelar la información de la estructura del patrimonio de la Corporación Ruta N Medellín, se detalla lo siguiente:

### CAPITAL FISCAL

De acuerdo al Nuevo Marco Normativo para las Entidades de Gobierno, la cuenta Capital Fiscal representa el valor de los recursos asignados para la creación y desarrollo de la entidad contable pública, además de la acumulación de los traslados de otras cuentas patrimoniales, tales como los resultados del ejercicio, el patrimonio público incorporado y

las provisiones, agotamiento, depreciaciones y amortizaciones de los activos de las entidades del gobierno general, que no estén asociados a la producción de bienes y la prestación de servicios individualizables.

La cuenta está conformada por los aportes de los socios de la siguiente manera:

ENTIDAD	VALOR
Municipio De Medellín	158,921,980,000
Empresas Públicas De Medellín	19,553,733,000
UNE EPM Telecomunicaciones	4,663,433,000
<b>TOTAL APORTES SOCIALES</b>	<b>183,139,146,000</b>

Hasta el año 2017 la Corporación Ruta N obtuvo sus ingresos a través de capitalizaciones que hizo el Municipio de Medellín, vía aportes sociales. Consecuencia de esta operación, al cierre de cada período contable la Corporación presentó un déficit que es explicable porque para causar en la contabilidad la inyección de capital vía aportes sociales, fue necesario afectar el patrimonio, según el concepto emitido por la CGN

#20132000014261 del 15 de mayo de 2013, los aportes recibidos por los socios a las entidades sin ánimo de lucro se registran contra el patrimonio. Además, cuando se causan los costos y gastos en el desarrollo del objeto social de la Corporación, éstos se llevan al Estado de Actividad Financiera, Económica, Social y Ambiental.

Hasta antes de la aplicación del Nue-

vo Marco Normativo para las Entidades de Gobierno, es decir diciembre de 2017, el resultado de ejercicios anteriores de la Corporación fue un déficit de COP-112.618.495.097.

Para efectos de la presentación de los primeros estados financieros bajo el Nuevo Marco Normativo de las Entidades de Gobierno, la Corporación Ruta N reclasificó las cuentas anteriormente nombradas, quedando un capital social neto de \$70.520.650.903.

## 27.2 ACCIONES

No aplica.

### 27.2.1. Instrumentos financieros

No aplica.

## 27.3 OTRO RESULTADO INTEGRAL (ORI) DEL PERIODO

No aplica.

# NOTA 28. INGRESOS

### Composición

A 31 de diciembre de 2020 y 2019 el saldo de esta cuenta es de la siguiente manera:

CONCEPTO	2020	2019	VALOR VARIACIÓN
<b>INGRESOS</b>	<b>42.474.416.402</b>	<b>76.577.149.074</b>	<b>-34.102.732.67)</b>
Venta de servicios	395.441.619	573.810.714	-178.369.095
Transferencias y subvenciones	27.305.443.654	58.834.374.769	-31.528.931.115
Otros ingresos	14.773.531.129	17.168.963.591	-2.395.432.462

## 28.1 INGRESOS DE TRANSACCIONES SIN CONTRAPRESTACIÓN

CONCEPTO	2020	2019	VALOR VARIACIÓN
<b>INGRESOS DE TRANSACCIONES SIN CONTRAPRESTACIÓN</b>	<b>27.305.443.654</b>	<b>58.834.374.769</b>	<b>(31.528.931.115)</b>
<b>TRANSFERENCIAS Y SUBVENCIONES</b>	<b>27.305.443.654</b>	<b>58.834.374.769</b>	<b>(31.528.931.115)</b>
Otras transferencias	27.305.443.654	58.834.374.769	(31.528.931.115)

A continuación, se detalla la composición de la cuenta ingresos de transacciones sin contraprestación para los años 2020 y 2019:

CONCEPTO	2020	2019	VALOR VARIACIÓN
Para proyectos de inversión	20.769.700.000	23.633.733.966	-2.864.033.966
Bienes recibidos sin contraprestación	0	35.139.977.000	-35.139.977.000
Donaciones	6.535.743.654	60.663.803	6.475.079.851
<b>TOTAL INGRESOS DE TRANSACCIONES SIN CONTRAPRESTACION</b>	<b>27.305.443.654</b>	<b>58.834.374.769</b>	<b>-31.528.931.115</b>

Los ingresos registrados en la cuenta para proyectos de inversión, corresponden a los dineros recibidos por parte de la Alcaldía de Medellín para la ejecución de proyectos, en cumplimiento del objeto social de Ruta N.

La variación de la cuenta “bienes recibidos sin contraprestación” corresponde a que en el año 2019 se registró la cesión del porcentaje de participación de Torre A y B de la Alcaldía de Medellín

por valor de \$35.139.977.000. Esto significó un aumento representativo en los ingresos del año 2019 en comparación con los presentados en 2020.

En la cuenta de ingreso por donaciones se registraron las donaciones recibidas en el año 2020, y el valor registrado corresponde al valor como se ejecutaron en el costo.

La diferencia se encuentra registrada en la cuenta 299002 – Ingreso diferido por transferencias condicionadas, las cuales corresponden a los recursos de las donaciones que al cierre de la vigencia no se habían ejecutado en el costo.

La mayoría de las donaciones recibidas fueron condicionadas para financiar los diferentes proyectos del

programa Innova por la Vida, el cual estaba enmarcado en dar soluciones para la crisis enfrentada por el Covid-19, dentro de los proyectos financiados se encuentra Innspira-MED y las pruebas de diagnóstico del Covid-19. Los grandes financiadores con recursos de donación de estos proyectos fueron la empresa POSTOBON y la empresa Interconexión Eléctrica S.A. ISA.

### INGRESOS FISCALES - DETALLADO

No aplica.

## 28.2 INGRESOS DE TRANSACCIONES CON CONTRAPRESTACIÓN

A continuación, se detalla la composición de la cuenta ingresos de transacciones con contraprestación para los años 2020 y 2019:

CONCEPTO	2020	2019	VALOR VARIACIÓN
Venta de servicios	395.441.619	573.810.714	-178.369.095
Otros servicios	395.441.619	575.331.714	-179.890.095
Devoluciones, rebajas y descuentos en venta de servicios (db)	0	-1.521.000	1.521.000
Otros ingresos	14.773.531.129	17.168.963.591	-2.395.432.462
Financieros	1.238.171.334	1.348.516.278	-110.344.944
Ajuste por diferencia en cambio	1.484.952	438.883	1.046.069
Ingresos diversos	13.533.874.843	15.820.008.430	-2.286.133.587

El ingreso asociado a la venta de servicios corresponde a los contratos de honorarios ejecutados en el año.

Los ingresos financieros corresponden a los rendimientos generados en las cuentas del disponible e inversión.

En la cuenta de ingresos diversos se registran los valores provenientes del arrendamiento de espacios del complejo Ruta N y las recuperaciones de los gastos ejecutados para el mantenimiento y sostenimiento del mismo, los cuales son cobrados de acuerdo al porcentaje de participación que tienen Empresas Públicas de Medellín y UNE EPM Telecomunicaciones en el complejo Ruta N.

## 28.3 CONTRATOS DE CONSTRUCCIÓN

No aplica.

## NOTA 29. GASTOS

### Composición

A 31 de diciembre de 2020 y 2019 el saldo de esta cuenta es de la siguiente manera:

CONCEPTO	2020	2019	VALOR VARIACIÓN
GASTOS	13.970.701.101	13.334.637.912	636.063.189
De administración y operación	10.937.026.139	11.330.330.054	(393.303.915)
Deterioro, depreciaciones, amortizaciones y provisiones	2.224.393.813	1.995.287.879	229.105.934
Otros gastos	809.281.149	9.019.979	800.261.170

## 29.1 GASTOS DE ADMINISTRACIÓN, DE OPERACIÓN Y DE VENTAS

CONCEPTO	2020	2019	VALOR VARIACIÓN
<b>GASTOS DE ADMINISTRACIÓN, DE OPERACIÓN Y DE VENTAS</b>	<b>10.937.026.139</b>	<b>11.330.330.054</b>	<b>-393.303.915</b>
De Administración y Operación	10.937.026.139	11.330.330.054	-393.303.915
Sueldos y salarios	1.374.320.286	1.055.838.800	318.481.486
Contribuciones imputadas	268.152.426	204.146.485	64.005.941
Contribuciones efectivas	420.708.811	356.485.888	64.222.923
Aportes sobre la nómina	60.141.300	49.092.200	11.049.100
Prestaciones sociales	269.432.044	273.933.408	-4.501.364
Gastos de personal diversos	98.532.457	292.422.335	-193.889.878
Generales **	7.643.600.683	8.924.146.473	-1.280.545.790
Impuestos, contribuciones y tasas **	802.138.131	174.264.465	627.873.666

A continuación, se detalla por cuenta la composición de la cuenta Gastos Generales y la cuenta Impuestos,

Contribuciones y Tasas para los años 2020 y 2019, debido a que son las de mayor variación de un año a otro:

CONCEPTO	2020	2019	VALOR VARIACIÓN
Materiales y suministros	3.527.953	17.361.345	-13.833.392
Mantenimientos	2.984.958.883	5.391.866.208	-2.406.907.325
Reparaciones	0	75.000	-75.000
Servicios públicos	821.821.023	597.930.379	223.890.644
Arrendamiento operativo	1.871.152.357	1.034.169.669	836.982.688
Viáticos y gastos de viaje	13.239.268	10.443.296	2.795.972
Impresos, publicaciones y suscripciones	10.148.647	4.474.047	5.674.600
Fotocopias	373.820	5.078.800	-4.704.980
Comunicaciones y transportes	4.169.626	10.096.526	-5.926.900
Seguros generales	105.427.726	207.926.706	-102.498.980
Contratos de administración	0	115.219.560	-115.219.560
Combustibles y lubricantes	11.103.223	22.426.599	-11.323.376
Servicios de aseo y cafetería	5.007.541	20.676.525	-15.668.984
Elementos de aseo y cafetería	8.375.379	10.544.277	-2.168.898
Licencias	188.000	1.238.752	-1.050.752
Contratos de aprendizaje	12.954.909	26.362.194	-13.407.285
Gastos legales	2.769.847	1.248.412	1.521.435
Comisiones	1.362.740	4.468.435	-3.105.695
Honorarios	1.784.949.351	1.419.746.413	365.202.938
Otros gastos generales	2.070.390	22.793.330	-20.722.940
<b>TOTAL GASTOS GENERALES</b>	<b>7.643.600.683</b>	<b>8.924.146.473</b>	<b>-1.280.545.790</b>

CONCEPTO	2020	2019	VALOR VARIACIÓN
IMPUESTO PREDIAL UNIFICADO	564.977.144	22.682.249	542.294.895
TASAS	397.953	3.552.978	-3.155.025
IMPUESTO SOBRE VEHÍCULOS AUTOMOTORES	404.100	449.100	-45.000
GRAVAMEN A LOS MOVIMIENTOS FINANCIEROS	128.217.370	147.580.138	-19.362.768
SOBRETASA AMBIENTAL	86.919.564	0	86.919.564
OTROS IMPUESTOS	21.222.000	0	21.222.000
<b>TOTAL GASTOS GENERALES</b>	<b>802.138.131</b>	<b>174.264.465</b>	<b>-689.887.665</b>

## 29.2 DETERIORO, DEPRECIACIONES, AMORTIZACIONES Y PROVISIONES

CONCEPTO	2020	2019	VALOR VARIACIÓN
<b>DETERIORO, DEPRECIACIONES, AMORTIZACIONES Y PROVISIONES</b>	<b>2.224.393.813</b>	<b>1.995.287.879</b>	<b>229.105.934</b>
<b>DETERIORO</b>	<b>52.056.998</b>	<b>7.607.328</b>	<b>44.449.670</b>
De cuentas por cobrar	52.056.998	7.607.328	44.449.670
<b>DEPRECIACIÓN</b>	<b>1.955.082.573</b>	<b>1.776.275.157</b>	<b>178.807.416</b>
De propiedades, planta y equipo	1.955.082.573	1.776.275.157	178.807.416
<b>AMORTIZACIÓN</b>	<b>217.254.242</b>	<b>211.405.394</b>	<b>5.848.848</b>
De activos intangibles	217.254.242	211.405.394	5.848.848

- El deterioro de cuentas por cobrar corresponde al reconocimiento de la pérdida de valor de la cartera por el no pago de la misma. Este deterioro fue aplicado a la cartera de arrendamiento y servicios.
- La variación del gasto de depreciación de activos fijos se debe básicamente a que en el año 2020 se registró el valor de la depreciación por todo el año de las Torre A y B (según porcentaje de participación cedido por el Municipio de Mede-

llín en el año 2019). Mientras que, en el año 2019, año que fue cedido el edificio, se registró depreciación desde la fecha de cesión (septiembre 2019).

- La amortización de activos intangibles corresponde a la amortización de la licencia de SUNN, la cual se termina de amortizar en el año 2023.

### 29.2.1. Deterioro – Activos Financieros y No Financieros

CONCEPTO	DETERIORO 2020		
	ACTIVOS FINANCIEROS	ACTIVOS NO FINANCIEROS	SALDO FINAL
DETERIORO	0	52.056.998	52.056.998
De cuentas por cobrar	0	52.056.998	52.056.998
Prestación de servicios	0	52.056.998	52.056.998

## 29.3 TRANSFERENCIAS Y SUBVENCIONES

No aplica.

## 29.4 GASTO PÚBLICO SOCIAL

No aplica.

## 29.5 DE ACTIVIDADES Y/O SERVICIOS ESPECIALIZADOS

No aplica.

## 29.6 OPERACIONES INTERINSTITUCIONALES

No aplica.

## 29.7 OTROS GASTOS

CONCEPTO	2020	2019	VALOR VARIACIÓN
<b>OTROS GASTOS</b>	<b>809.281.149</b>	<b>9.019.979</b>	<b>800.261.170</b>
<b>COMISIONES</b>	<b>10.652.309</b>	<b>2.246.609</b>	<b>8.405.700</b>
Comisiones servicios financieros	10.652.309	2.246.609	8.405.700
<b>AJUSTE POR DIFERENCIA EN CAMBIO</b>	<b>43.175</b>	<b>31.711</b>	<b>11.464</b>
Adquisición de bienes y servicios del exterior	43.175	31.711	11.464
<b>FINANCIEROS</b>	<b>414.130.300</b>	<b>808.350</b>	<b>413.321.950</b>
Pérdida por baja en cuentas de préstamos por cobrar	413.672.400	0	413.672.400
Intereses de mora	457.900	553.800	(95.900)
Otros gastos financieros	0	254.550	(254.550)
<b>IMPUESTO A LAS GANANCIAS CORRIENTE</b>	<b>170.555.000</b>	<b>0</b>	<b>170.555.000</b>
Impuesto sobre la renta y complementarios	170.555.000	0	170.555.000
<b>GASTOS DIVERSOS</b>	<b>213.900.365</b>	<b>5.933.309</b>	<b>207.967.056</b>
Ajustes o mermas sin responsabilidad	16.014	31.506	(15.492)
Pérdida por baja en cuentas de activos no financieros	24.288.885	0	24.288.885
Multas y sanciones	0	5.063.571	(5.063.571)
Otros gastos diversos	189.595.467	838.232	188.757.235

## NOTA 30. COSTOS DE VENTAS

Composición

A 31 de diciembre de 2020 y 2019 el saldo de esta cuenta es de la siguiente manera:

CONCEPTO	2020	2019	VALOR VARIACIÓN
<b>COSTOS DE VENTAS</b>	<b>19.962.425.712 z</b>	<b>19.113.056.389</b>	<b>849.369.323</b>
<b>COSTO DE VENTAS DE SERVICIOS</b>	<b>19.962.425.712</b>	<b>19.113.056.389</b>	<b>849.369.323</b>
Otros servicios	19.962.425.712	19.113.056.389	849.369.323

### 30.1 COSTO DE VENTAS DE BIENES

No aplica.

### 30.2 COSTO DE VENTAS DE SERVICIOS

Los costos de ventas de servicios se encuentran compuestos así:

CONCEPTO	2020	2019	VALOR VARIACIÓN
<b>COSTO DE VENTAS DE SERVICIOS</b>	<b>19.962.425.712,21</b>	<b>19.113.056.389,00</b>	<b>849.369.323,21</b>
<b>OTROS SERVICIOS</b>	<b>19.962.425.712</b>	<b>19.113.056.389</b>	<b>849.369.323</b>
Servicios de investigación científica y tecnológica	19.962.425.712	19.113.056.389	849.369.323



A continuación, se detalla por cuenta la composición de los costos de la entidad para los años 2020 y 2019:

CONCEPTO	2020	2019	VALOR VARIACIÓN
Materiales	19.619.425	28.264.011	(8.644.586)
Generales **	14.112.265.687	13.218.067.400	894.198.287
Sueldos y Salarios	3.527.113.395	3.453.535.608	73.577.787
Contribuciones Imputadas	588.979.008	614.546.847	(25.567.839)
Contribuciones Efectivas	907.832.735	950.528.265	(42.695.530)
Aportes Sobre la Nómina	144.022.100	149.341.800	(5.319.700)
Prestaciones sociales	656.048.815	673.968.908	(17.920.093)
Impuestos	6.544.547	24.803.550	(18.259.003)
<b>TOTAL COSTOS</b>	<b>19.962.425.712</b>	<b>19.113.056.389</b>	<b>849.369.323</b>

#### DETALLE DE LA CUENTA GENERALES

CONCEPTO	2020	2019	VALOR VARIACIÓN
Comisiones, Honorarios y Servicios	4.905.966.631	6.630.921.041	-1.724.954.410
Vigilancia y seguridad	110.618.359	32.200.772	78.417.587
Mantenimiento	13.158.495	509.466.825	-496.308.330
Servicios Públicos	56.956.892	519.417.948	-462.461.056
Arrendamiento	235.003.400	102.257.295	132.746.105
Viáticos y Gastos de Viaje	51.833.346	327.812.761	-275.979.415
Publicidad y propaganda	8.944.947	180.626.391	-171.681.444
Impresos, Publicaciones, Suscripciones y Afiliaciones	32.495.439	707.249.677	-674.754.238
Fotocopias	1.404.520	4.693.571	-3.289.051
Comunicaciones	119.111.818	177.845.784	-58.733.966
Transportes	277.553	30.276.826	-29.999.273
Seguros generales	275.184.959	6.258.369	268.926.590
Contratos de Administración	4.266.624.188	3.876.494.369	390.129.819
Servicios de Aseo, Cafetería, Restaurante y lavandería	34.545.809	75.556.374	-41.010.565
Activos Fijos	136.854	24.002.013	-23.865.159
Contratos de Aprendizaje	0	0	0
Gastos legales	0	12.987.384	-12.987.384
Contrato de Suministro (1)	4.000.002.477	0	4.000.002.477
<b>TOTAL COSTOS GENERALES</b>	<b>14.112.265.687</b>	<b>13.218.067.400</b>	<b>894.198.287</b>

- La variación más representativa corresponde a la cuenta “Contratos de Suministros”, por valor de \$4.000.002.477 (cuatro mil millones dos mil cuatrocientos setenta y siete pesos M/C).
- En esta cuenta se registró la ejecución del contrato de suministro No CS202000106 con la empresa Quimiolab S.A.S., contrato que tenía por objeto el “suministro de los insumos para el procesamiento de 100.000 pruebas para la identificación del SARS CoV-2.
- Este contrato fue ejecutado con los recursos entregados bajo la modalidad de donación por la empresa Interconexión Eléctrica S.A. ISA.
- La contrapartida se encuentra registrada por el mismo valor en la **cuenta 442808 - Donaciones en Efectivo**, lo que significa que no genera algún impacto en los excedentes del ejercicio 2020 de la entidad.

## NOTA 31. COSTOS DE TRANSFORMACIÓN

No aplica.

## NOTA 32. ACUERDOS DE CONCESIÓN - ENTIDAD CONCEDENTE

No aplica.

## NOTA 33. ADMINISTRACIÓN DE RECURSOS DE SEGURIDAD SOCIAL EN PENSIONES (FONDOS DE COLPENSIONES)

No aplica.

## NOTA 34. EFECTOS DE LAS VARIACIONES EN LAS TASAS DE CAMBIO DE LA MONEDA EXTRANJERA

No aplica.

## NOTA 35. IMPUESTO A LAS GANANCIAS

### GENERALIDADES

## 35.1 ACTIVOS POR IMPUESTOS CORRIENTES Y DIFERIDOS

CONCEPTO	2020	2019	VALOR VARIACIÓN
<b>TOTAL ACTIVOS POR IMPUESTOS CORRIENTES Y DIFERIDOS</b>	<b>92.075.000</b>	<b>260.729.957</b>	<b>-168.654.957</b>
<b>CORRIENTES</b>	<b>92.075.000</b>	<b>260.729.957</b>	<b>-168.654.957</b>
Saldos a favor en liquidaciones privadas	92.075.000	260.729.957	-168.654.957

## 35.2 PASIVOS POR IMPUESTOS CORRIENTES Y DIFERIDOS

No aplica.

## 35.3 INGRESOS POR IMPUESTOS DIFERIDOS

No aplica.

## 35.4 GASTOS POR IMPUESTO A LAS GANANCIAS CORRIENTE Y DIFERIDO

DESCRIPCIÓN	SALDOS A CORTES DE VIGENCIA		VARIACIÓN
CONCEPTO	2020	2019	VALOR VARIACIÓN
<b>TOTAL GASTOS POR IMPUESTO A LAS GANANCIAS CORRIENTE Y DIFERIDO</b>	<b>170.555.000</b>	<b>0</b>	<b>170.555.000</b>
CORRIENTE	170.555.000	0	170.555.000
Impuesto sobre la renta y complementarios	170.555.000	0	170.555.000

## 35.5 AJUSTES POR IMPUESTO A LAS GANANCIAS DE VIGENCIAS ANTERIORES

No aplica.

# NOTA 36. COMBINACIÓN Y TRASLADO DE OPERACIONES

No aplica.

# NOTA 37. REVELACIONES SOBRE EL ESTADO DE FLUJO DE EFECTIVO

No aplica.

*Los suscritos Representante Legal y Contador Público certificamos que hemos verificado previamente las afirmaciones contenidas en estos estados financieros y los mismos han sido tomados fielmente de los libros de contabilidad.*



**JAVIER DARIO  
FERNANDEZ LEDESMA**

Representante Legal  
Corporación Ruta N Medellín



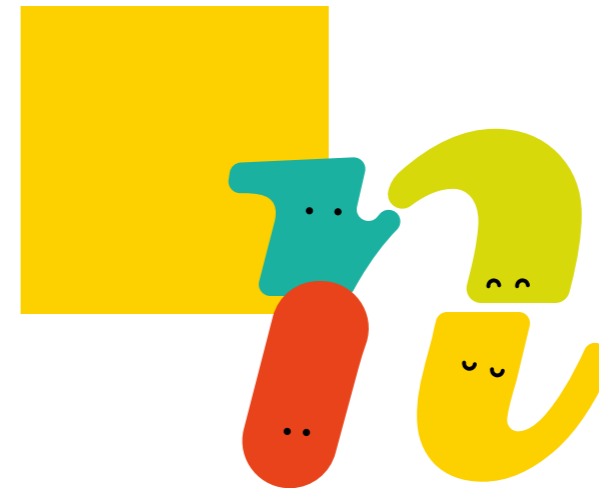
**DIANA CAROLINA  
VANEGAS RUIZ**

Contadora  
T.P. N°. 177852-T



**JUAN GUILLERMO  
SOTO OCHOA**

Revisor Fiscal  
T.P. N°. 34620-T





Alcaldía de Medellín

RUTAN.CO